

27.6.2023



SONKAJÄRVI

Sonkajärvi Metsärinteen tuulivoimapuistoalueen arkeologinen inventointi 2023

Tilaaaja:
Envineer Oy

Heilu Oy
Jussi-Pekka Hiltunen
Jaakko Ervasti
Maria Södö

Sisällysluettelo

1. Kartat.....	3
2. Johdanto	8
3. Perustietoa inventointialueesta	9
4. Menetelmät.....	11
5. Tulokset ja vaikutukset muinaisjäännöksiin.....	13
Lähteet.....	14
Liitteet.....	15
Maastossa jalkaisin kuljetut alueet.....	15

Karttaluettelo

Kartta 1. Inventointialueen lähestymiskartta.....	2
Kartta 2. Inventointialueen yleiskartta.	3
Kartta 3. Tuulivoimapuistoalue MML:n korkeusmallissa.	4
Kartta 4. Tuulivoimapuistoalue MML:n ortokuvassa.	5
Kartta 5. Tuulivoimapuistoalue vuoden 1974 peruskartalla.	6
Kartta 6. Tuulivoimapuistoalue vuosina 1844-46, 1890 laaditulla pitäjänkartalla.	7
Kartta 7. Maastossa jalkaisin tarkastetut alueet.	15

Kansikuva: itäisimmän suunnitellun voimalanpaikan aluetta Oravimäen itäpuolella. Pohjoiseen.

Taustakarttoina Maanmittauslaitoksen Karttakuvapalvelun (WMTS) 39/2023 aineistoa, ellei toisin mainita. Koordinaatisto ETRS-TM35FIN, korkeus N2000. Raportin kuvat Jussi-Pekka Hiltunen ja Jaakko Ervasti.

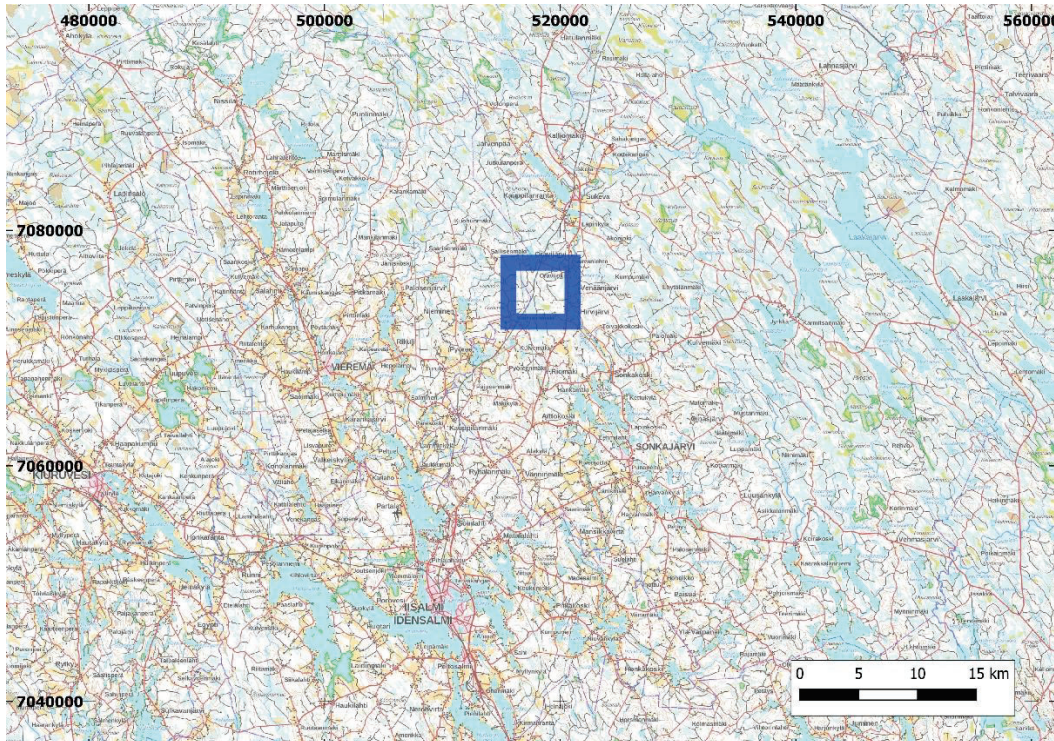
SONKAJÄRVI Metsärinteen tuulivoimapuistoalueen arkeologinen inventointi

Tiivistelmä & arkistotiedot

Eurowind energy Oy on suunnittelemassa Sonkajärven Metsärinteen tuulivoimapuistoaluetta, johon sisältyy enintään kolme voimalaa. Osana ympäristöselvityksiä Heilu Oy laati alueen arkeologisen inventoinnin. Inventoinnin tarkoituksena oli etsiä ennestään tuntemattomia arkeologisia kohteita alueelta. Tuulivoimapuistoalueelta ei tunnettu entuudestaan arkeologisia kohteita.

Inventoinnista vastasivat Heilu Oy:n arkeologit FM Jussi-Pekka Hiltunen ja FM Jaakko Ervasti sekä Heilu Oy:n harjoittelija HuK Maria Södö. Maastotyö tehtiin 12.6.2023. Inventoinnissa ei tavattu muinaisjäännöksiä tai muuta arkeologista kulttuuriperintöä.

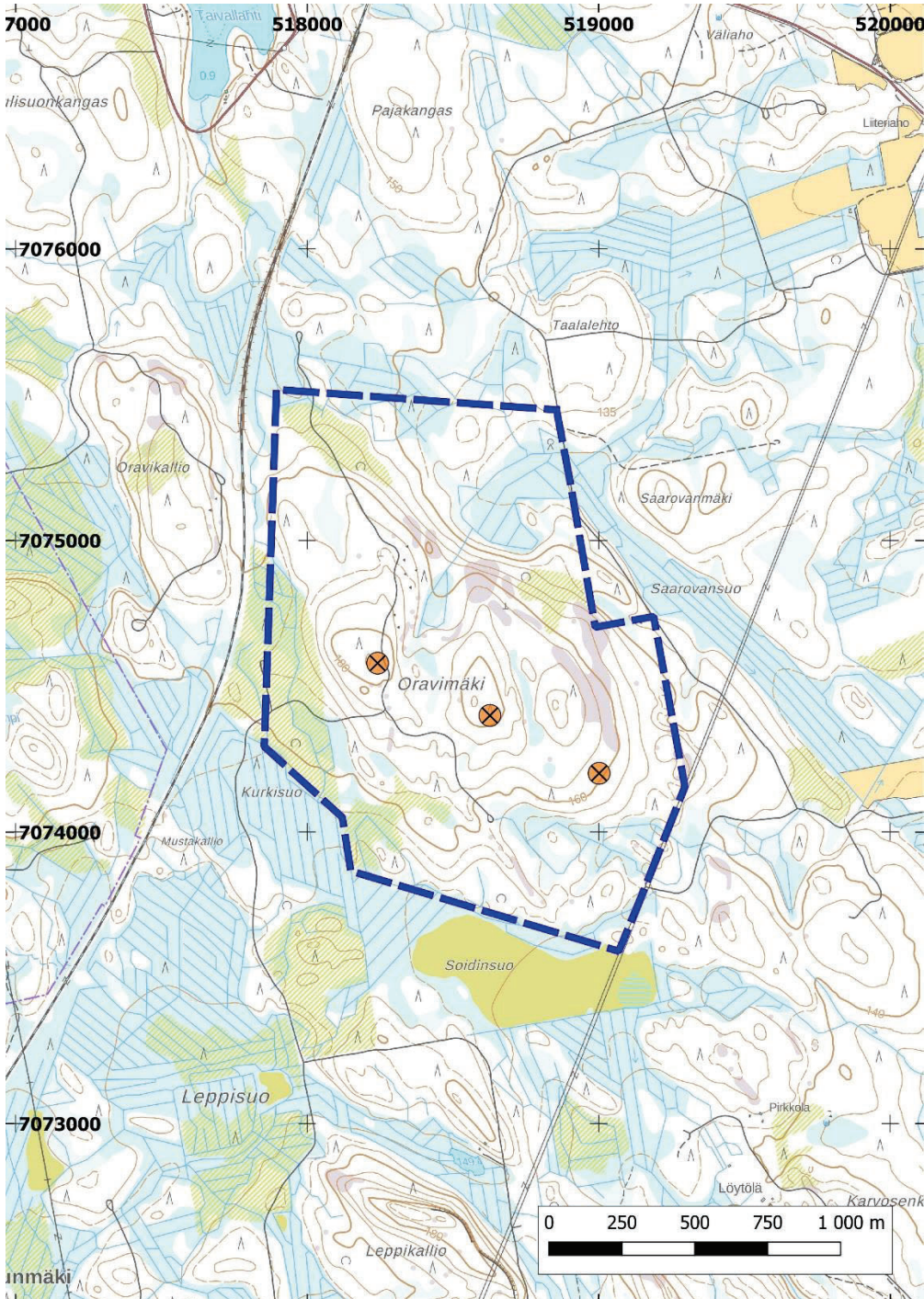
Tutkimustyyppi:	Arkeologinen inventointi
Tutkimuslaitos:	Heilu Oy
Tutkimuksen tekijä:	FM Jussi-Pekka Hiltunen, FM Jaakko Ervasti ja HuK Maria Södö
Kenttätyöaika:	12.6.2023
Tutkimusten tilaaja:	Envineer Oy
Inventoinnin löydöt	Ei löytöjä
Aikaisemmat inventoinnit lähialueella:	Timo Jussila, Timo Sepänmaa, Janne Soisalo, Hannu Poutiainen ja Johanna Rahtola inventointi 2020 Osuuskunta Aura 2014 Olli Soinen 1989



Kartta 1. Inventointialueen lähestymiskartta.

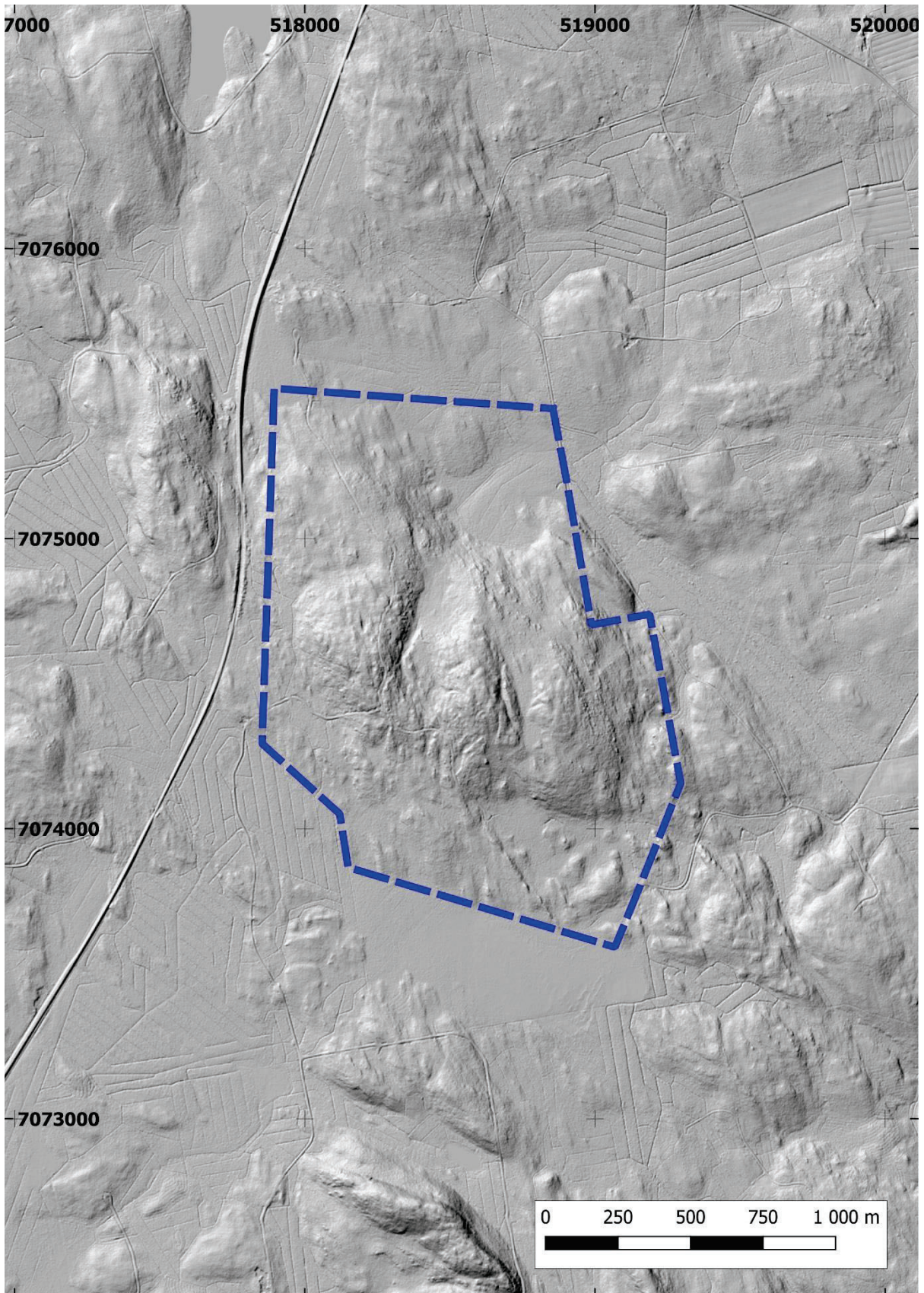
Tuulivoimapuistoalue sijaitsee sinisen neliön sisäpuolella Sonkajärven keskustan luoteispuolella.

1. Kartat

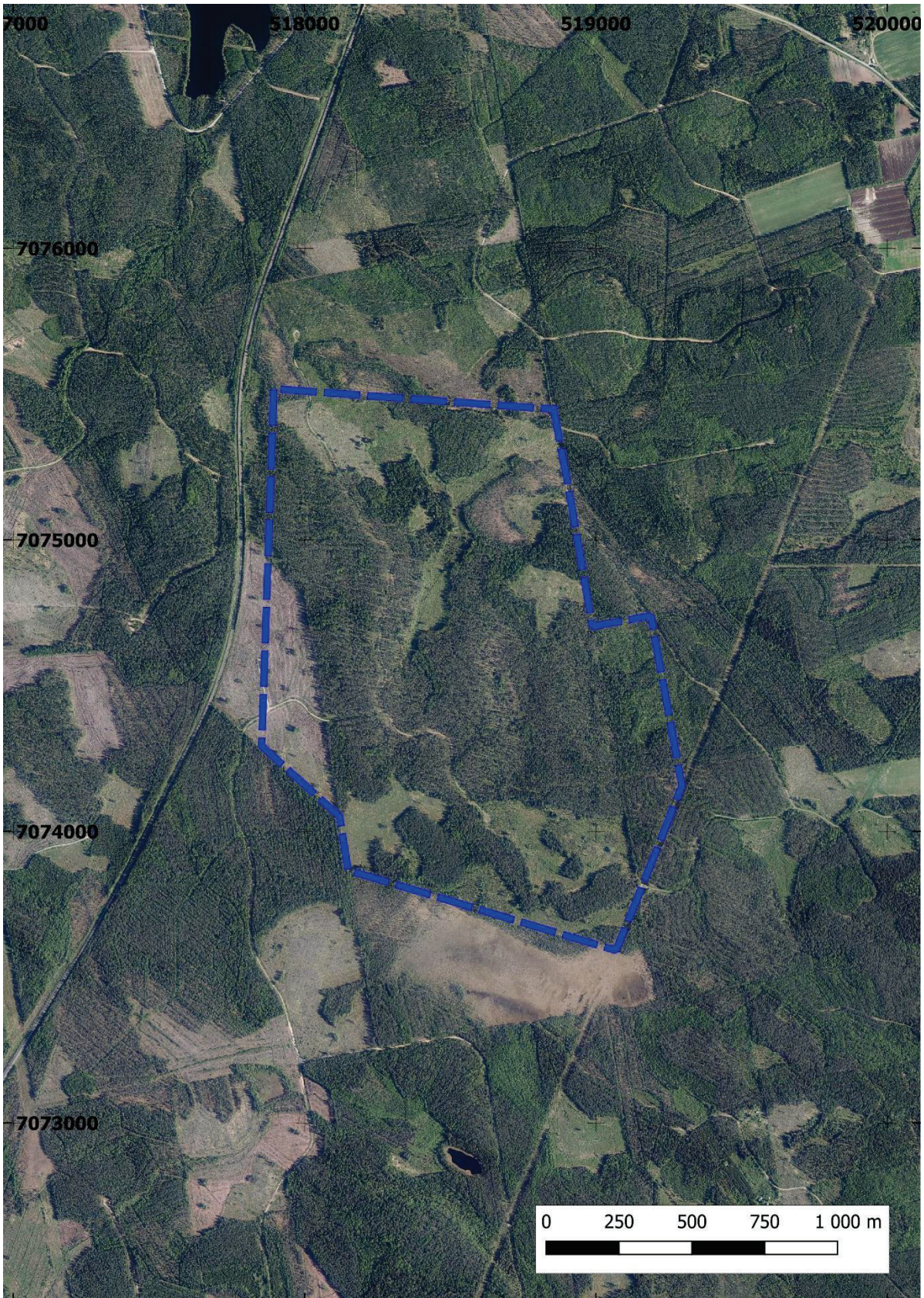


Kartta 2. Inventointialueen yleiskartta.

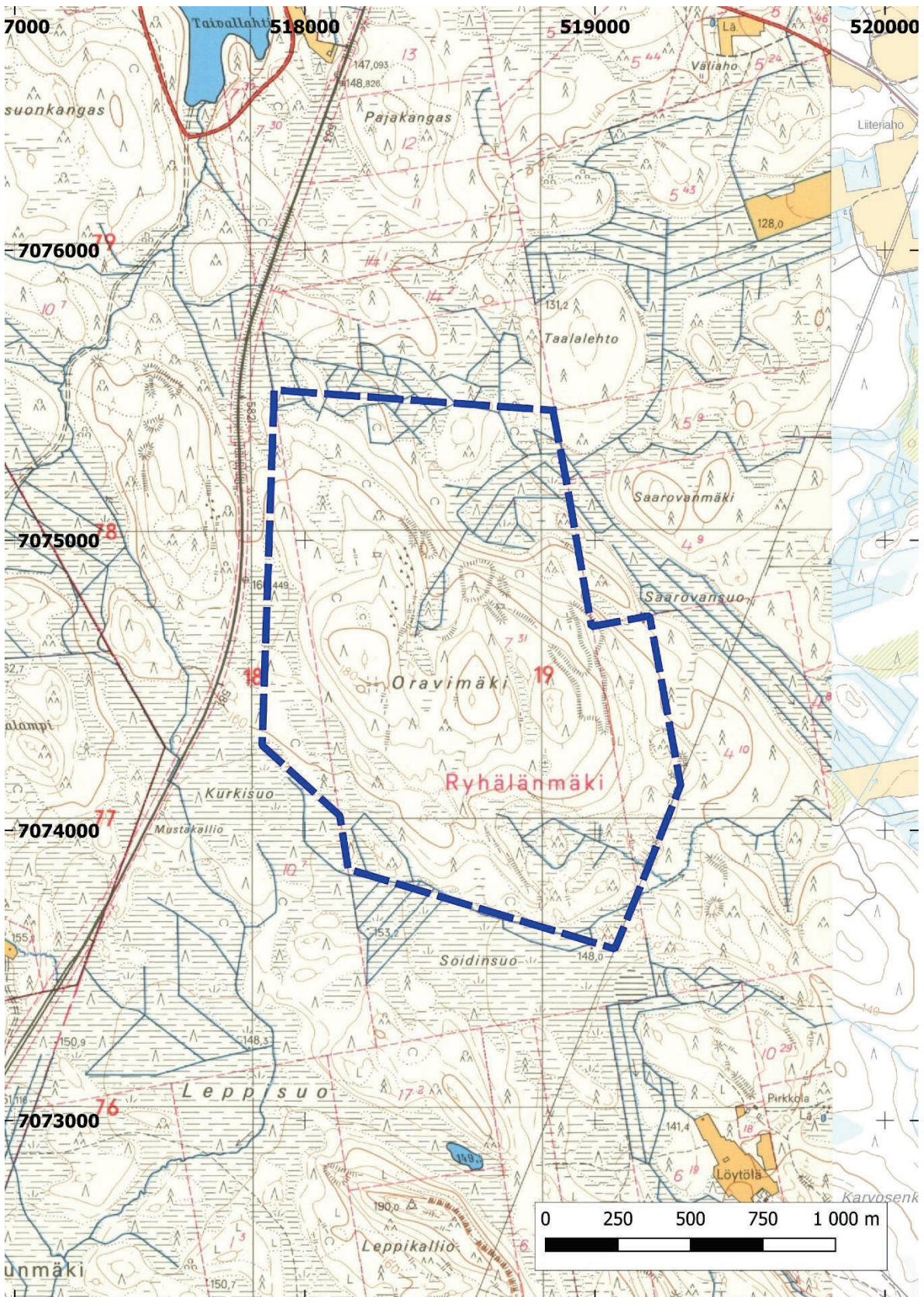
Tuulivoimapuiston hankealue on merkitty sinisellä katkoviivalla. Suunnitellut voimalat on merkitty oransseilla pisteillä.



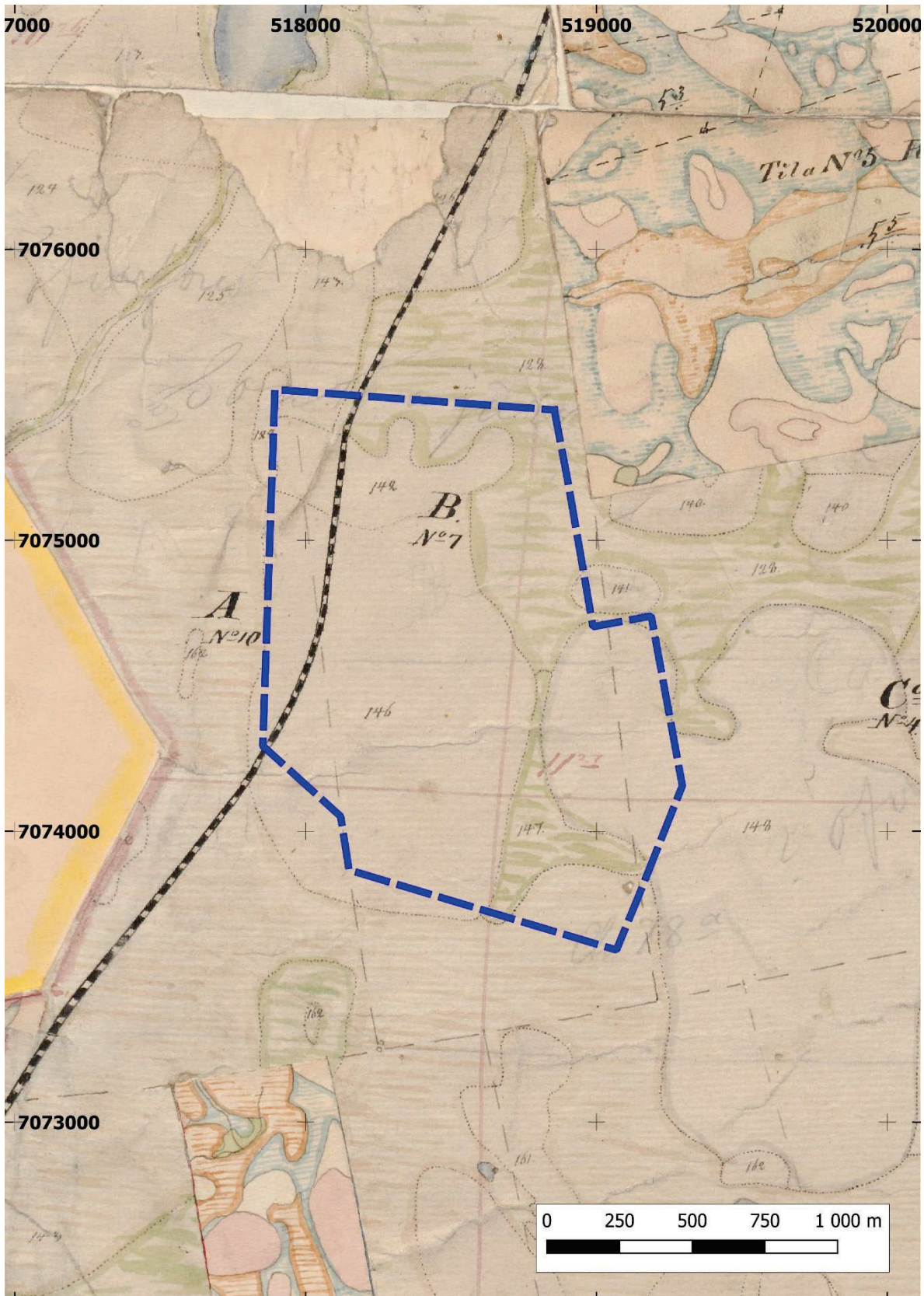
Kartta 3. Tuulivoimapuistoalue MML:n korkeusmallissa.



Kartta 4. Tuulivoimapuistoalue MML:n ortokuvassa.



Kartta 5. Tuulivoimapuistoalue vuoden 1974 peruskartalla.



Kartta 6. Tuulivoimapuistoalue vuosina 1844-46, 1890 laaditulla pitäjänkartalla.

2. Johdanto

Eurowind energy Oy on suunnittelemassa Sonkajärven Metsärinteen tuulivoimapuistoaluetta. Tuulivoimapuiston koko on yhteensä noin 203 hehtaaria ja alueelle on alustavasti suunnitteilla enimmillään kolme tuulivoimalaa. Osana rakentamistyön ympäristöselvityksiä Heilu Oy laati arkeologisen inventoinnin tuulivoimapuiston hankealueella. Inventoinnin tarkoituksena oli etsiä ennestään tuntemattomia arkeologisia kohteita tuulivoimapuistoalueelta. Tuulivoimapuiston hankealueelta ei tunneta entuudestaan muinaisjäänkökohteita.

Inventoinnin maastotyöt toteuttivat Heilu Oy:n arkeologit FM Jussi-Pekka Hiltunen ja FM Jaakko Ervasti sekä Heilu Oy:n harjoittelija HuK Maria Södö. Maastotyö tehtiin 12.6.2023. Raportin laati Jussi-Pekka Hiltunen ja Maria Södö kesäkuussa 2023.

3. Perustietoa inventointialueesta

Suunniteltu tuulivoimapuistoalue sijaitsee Sonkajärvellä Sonkajärven keskustasta noin 37 km luoteeseen lähellä Vieremän ja Sonkajärven kuntien rajaa. Alue on asumatonta metsämaastoa, jossa on myös ojitettuja kosteikko- ja hakkuualueita. Oravimäelle johtaa yksi haarautuva tie. Metsäalueiden välissä risteilee myös useita metsäteitä ja -polkuja. Alueen maaperä on pääsääntöisesti hyvin kivikkoista ja kalliosta. Inventoitu alue sijoittuu korkeustasoille noin 135–180 m mpy ja on matalimmillaan idässä sekä pohjoisessa ja korkeimmillaan lännessä.

Nyt inventoitavalla tuulivoimapuistoalueella ei ole suoritettu aikaisemmin arkeologisia tutkimuksia. Inventointialueen länsipuolella hankealueen rajasta noin 1 km on inventoitu vuonna 2020 Vaala-Joroinen välistä voimajohtolinjaa (Jussila et al. 2020). Alueen itäpuolella, noin 1,2–2,0 km päässä alueen rajasta on inventoitu Hirvijärven ja Venäjänjärven ympäristössä Osuuskunta Auran toimesta vuonna 2014 (Osuuskunta Aura 2014) sekä Sonkajärven esihistoriallisten muinaisjäännösten inventoinnin yhteydessä vuonna 1989 (Soininen 1989).

Tuulivoimapuistoalueella ei sijaitse yhtään tunnettua muinaisjäännöskohdetta. Lähimmät tunnetut kiinteät muinaisjäännökset sijaitsevat suunnitellun tuulivoimapuiston alueen rajalta noin 1,2–2,0 kilometriä kaakkoon ja itään Venäjänjärven ja Hirvijärven rannoilta ja niiden läheisyydestä. Sieltä tunnetaan kolme kivikautista asuinpaikkaa *Hiekkapaikka (mjtunnus 762010001)*, *Venäjänjärvi (mjtunnus 762010005)* sekä *Linja-Aho (mjtunnus 762010003)*. Hiekkapaikalta on löytynyt vuonna 1898 muun muassa tahkokiven ja ukonkivien kappaleita ja tasataltta sekä vuonna 1970 kvartsi-iskoksia. Venäjänjärveltä on löytynyt vuonna 1892 tasataltta ja tahkokivi, vuonna 1899 terätkelma ja vuonna 1921 reikäkivi. Linja-Ahosta on löytynyt vuonna 1976 poikkikirves. Venäänkoscella, Venäjänjärven ja Hirvijärven välissä sijaitsee myös kaksi historiallisen ajan kohdetta, tervahauta *Venäänkoscet (mjtunnus 1000024955)* sekä viljelyröykkiö *Hiekkapaikka itä (mjtunnus 1000024953)*.

Esitöissä tutkimusalueen historialliset kartat (Savon kihlakunnan kartta vuodelta 1780, pitäjäkartta vuodelta 1844–46/1890, Suomen yleiskartta vuodelta 1866-73 sekä vanhat peruskartat) käytiin läpi alueen maankäyttöhistorian selvittämiseksi. Karttatarkastelun perusteella suunnitellun tuulivoimapuiston alueelle ei sijoitu historiallisen ajan taloja tai torppia eikä kylien tai pitäjien välisten rajojen taitekohtia. Pitäjänkartalle on merkitty alueen itäosaan rautatie. Vanhalla peruskartalla ja nykyisellä peruskartalla rautatie kulkee noin 300 metriä idempänä. Vanhasta rautatiestä ei saatu havaintoja maastotöiden yhteydessä. On todennäköistä, että rautatie on kulkenut samalla kohtaa missä nykyäänkin ja karttamerkintä on väärä.



Kuva 1. Keskimmäisen suunnitellun voimalan paikka Oravimäellä. Pohjoiseen.



Kuva 2. Läntisimmän suunnitellun voimalanpaikka Oravimäellä. Länteen.

4. Menetelmät

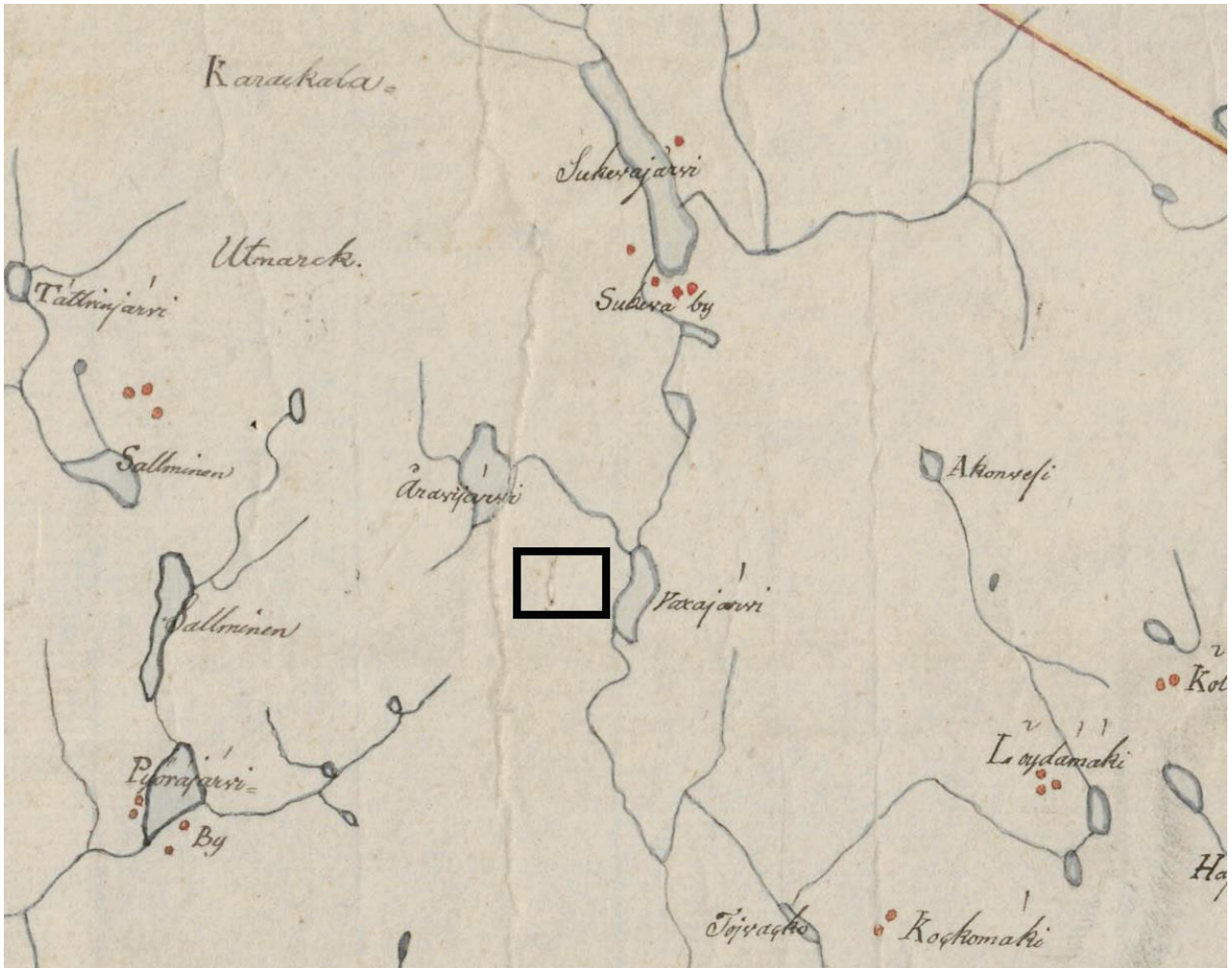
Ennen maastotyövaihetta selvitettiin suunnitellun tuulivoimapuiston alueen läheisyydessä sijaitsevien muinaisjäännöskohteiden sijainnit ja muinaisjäännöstyypit sekä alueella tai sen läheisyydessä aiemmin tehdyt arkeologiset tutkimukset. Ensisijaisena lähteenä käytettiin muinaisjäännösrekisterin tietoja (kyppi.fi). Inventoinnin valmisteluvaiheessa käytiin läpi myös alueen korkeusmalli (Maanmittauslaitoksen korkeusmalli) tuulivoimapuiston alueelta. Siitä pyrittiin paikantamaan arkeologisesti mielenkiintoisia maarakenteita sekä anomaliaita, kuten tervahautoja ja hiilimiiluja. Inventoitavilta alueilta käytiin silmämääräisesti läpi myös GTK:n tuottama maaperäaineisto Maankamara-palvelusta.

Esitöissä tutkimusalueen historialliset kartat (Savon kihlakunnan kartta, Suomen yleiskartta, pitäjänkartta sekä vanhat peruskartat) käytiin läpi ja näistä asemoitiin QGIS-ohjelmalla nykykartan päälle pitäjänkartta sekä vanha peruskartta. Suurempi mittakaavaisia karttoja ei asemoitu, mutta ne käytiin silmämääräisesti läpi tutkimusalueen kohdalta. Historiallisista kartoista etsittiin potentiaalisia kohteita, kuten talonpaikkoja, myllynpaikkoja, torppia, siltoja ja muita vastaavan kaltaisia merkintöjä.

Inventoinnin maastotöitä tehtiin yhden päivän aikana 12.6.2023. Esitöiden perusteella maastotyöt kohdennettiin arkeologisesti potentiaalisille alueille. Inventoinnissa huomiotiin erikäiset ja -tyyppiset arkeologiset kohteet ja tarkastettiin muinaisjäännösten löytymisen kannalta eri tavoin (lidar, maastokartta, maaperäkartta, vanhat kartat, maastohavainnot) potentiaalisiksi arvioituja paikkoja.

Inventointimetodina oli silmämääräinen havainnointi. Tuulivoimapuistoalueella tarkastettiin suunniteltujen voimaloiden paikat sekä esitöissä lidar-aineistosta havaitut anomaliat. Anomaliat kaikki olivat luontaisia painaumuksia sekä kiven/kallion koloja.

Inventoinnin kulkua dokumentoitiin sanallisen kuvauksen lisäksi ottamalla valokuvia ja tallentamalla kuljetut reitit ja tehdyt havainnot käsiGPS-paikanninta (Garmin GPSmap 62s ja Garmin Montana 610, tarkkuus +/- 5 - 10 m) käyttäen. Raportin koordinaatit on ilmoitettu ETRS-TM35FIN-tasokoordinaatteina. Kartat piirrettiin puhtaaksi käyttäen QGIS-paikkatieto-ohjelmistoa.



Kuva 3. Ote vuoden 1780 Savon kihlakuntaa kuvaavasta kartasta. Tuulivoimapuistoalue sijaitsee suorakulmion kohdalla.

5. Tulokset ja vaikutukset muinaisjäännöksiin

Sonkajärven Metsärinteen tuulivoimapuiston alueelta ei tunnettu entuudestaan muinaisjäännöskohteita, eikä sellaisia tavattu myöskään kesäkuussa 2023 tehdyn inventoinnin yhteydessä. Myöskään muusta arkeologisesta kulttuuriperinnöstä ei tehty havaintoja.

Jussi-Pekka Hiltunen, Heilu Oy

Oulussa
27.6.2023

Lähteet

Tutkimusraportit:

Jussila, Timo, Sepänmaa, Timo, Soisalo, Janne, Poutiainen, Hannu & Rahtola, Johanna 2020. Vaala-Joroinen voimajohtolinjan – Järvilinjan – arkeologinen inventointi. Mikroliitti Oy.

Soininen, Olli 1989. Sonkajärven inventointi. Kuopion kulttuurihistoriallinen museo.

Digitaaliset lähteet:

Kulttuuriympäristö palveluikkuna:

<https://www.kyppi.fi/palveluikkuna/portti/read/asp/default.aspx>

Maankamara- palvelu (GTK)

<https://gtkdata.gtk.fi/maankamara/>

Kartat:

Kansallisarkisto:

Maanmittaushallituksen kartat > MH Alue- ja rajakartat (v. 1650-1842)

MH MH 96/- - Karta öfver Öfre Savolax härad af Kuopio län. v.1780

Maanmittaushallituksen historiallinen kartta-arkisto (kokoelma) > Pitäjänkartasto (v. 1749-1917)

Pitäjänkartta 3341 04 Lapinlahti, 3341 07 Lapinlahti, 3341 04 + 3332 96 Iisalmi ja 3341 07 + 10 Iisalmi (Lapinlahti v. 1846 ja Iisalmi v. 1844-1846)

Jyväskylän yliopiston digitaalinen julkaisuarkisto:

Historialliset kartat > Yleiskartat > Suomen yleiskartta 1864-1873

Karta öfver Finland : Sektionen D4 : sydöstra delen af Uleåborgs län med norra delen af Kuopio län.

Maanmittauslaitos:

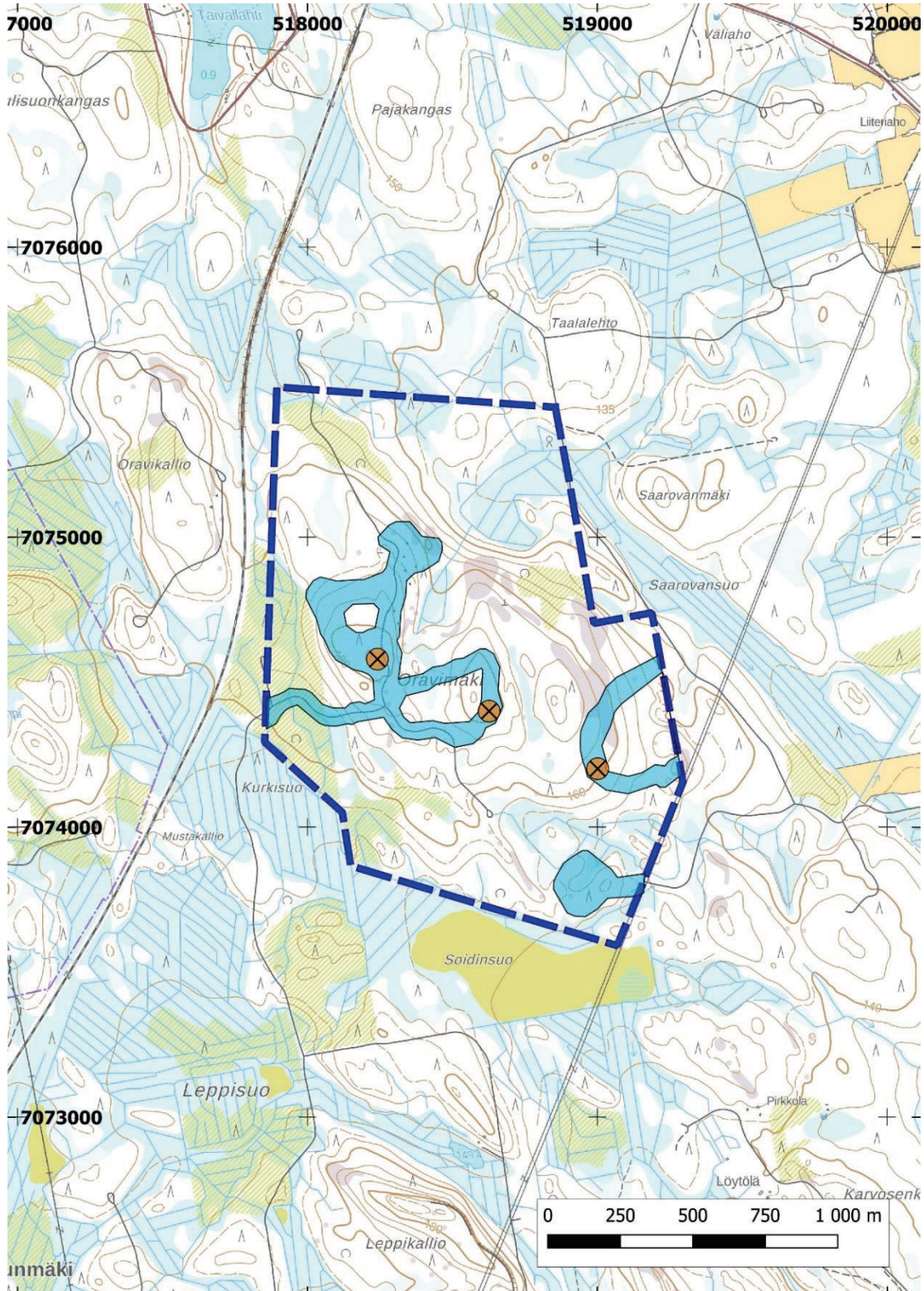
Painetutu kartat:

3341 04 Peltosalmi, v. 1973

3341 07 Hernejärvi, v. 1973

Liitteet

Maastossa jalkaisin kuljetut alueet



Kartta 7. Maastossa jalkaisin tarkastetut alueet.