



Ylä-Savon SOTE
K U N T A Y H T Y M Ä

Turvallisempaan arkeen

Ylä-Savon sosiaali- ja terveydenhuollon yhteistoiminta-alueen turvallisuussuunnitelma 2013–2016

Iisalmen kaupunginvaltuusto hyväksyi 30.9.2013 § 103 turvallisuussuunnitelman seuraavalla täydennyksellä: ”Iisalmen asema ns. keräävänä keskuskaupunkina huomioidaan turvallisuussuunnitelman täytäntöönpanon jatkotoimenpiteissä.”

11.1.2013

Turvallisuustyöryhmä

SISÄLLYSLUETTELO

1. Johdanto
2. Turvallisuussuunnitelman taustaa ja tavoitteita
3. Yhteistoiminta-alueen turvallisuussuunnitelman 2013–2016 painopistealueet sekä työryhmät
4. Yhteistoiminta-alueen turvallisuussuunnitelman osapuolet
 - a. Kaupungit ja kunnat, SOTE kuntayhtymä, elinkeinoelämä, järjestöt, asukkaat, kylät, poliisi ja pelastustoimi
5. Yhteistoiminta-alueen turvallisuustilanne
 - a. Turvallisuuden tunne (turvallisuus tunteena)
 - b. Lasten ja nuorten hyvinvointisuunnitelma (HYVIS)
 - c. Ylä -Savon sosiaali- ja terveydenhuollon yhteistoiminta-alueella toteutettu turvallisuuskysely
 - d. Iisalmelaisnuorten toteuttama vaaranpaikkojen kartoitus
 - e. Rikollisuuden kokonaistilanne alueen kunnissa ja kaupungeissa
 - f. Päihteiden käyttö ja sen mukanaan tuomat lieveilmiöt
 - g. Väkivalta
 - h. Tapaturmat
 - i. Onnettomuudet
 - j. Syrjäytyminen
6. Turvallisuussuunnitelman tavoitteet jaoteltuna painopistealueittain
 - a. Arjen turvallisuus; tapaturmien ja onnettomuuksien ehkäisy
 - b. Arjen turvallisuus; palveluiden toimivuus
 - c. Syrjäytymisen ehkäisy
 - d. Väkivallan hallinta ja ehkäisy
 - e. Päihteiden käyttöön vaikuttaminen ja omavalvonnan edistäminen
7. Lähdeluettelo

Kaaviot

1. Turvallisuussuunnittelun organisointi

Kuviot

1. Alkoholijuomien myynti koko maassa, Pohjois-Savossa, Iisalmessa, Kiuruvedellä, Sonkajärvellä ja Vieremällä 100 %:n alkoholina litraa/ asukasta kohti vuosina 2002–2011
2. Päihteiden vuoksi sairaaloiden ja terveyskeskusten vuodeosastoilla hoidossa olleet 25–64 -vuotiaat/ 1000 vastaavanikäistä kohti koko maassa, Pohjois-Savossa, Iisalmessa, Kiuruvedellä, Sonkajärvellä ja Vieremällä vuosina 2002–2010
3. Suhteellisen katuturvallisuusindeksin kehittyminen Ylä-Savon alueen kunnissa ja kaupungeissa vuosina 1999–2011
4. Poliisin tietoon tulleet huumausainerikokset/ 1000 asukasta kohti koko maassa, Pohjois-Savossa, Iisalmessa, Kiuruvedellä, Sonkajärvellä ja Vieremällä vuosina 2002–2010
5. Poliisin tietoon tulleet henkeen ja terveyteen kohdistuneet rikokset/ 1000 asukasta kohti koko maassa, Pohjois-Savossa, Iisalmessa, Kiuruvedellä, Sonkajärvellä ja Vieremällä vuosina 2000–2010
6. Päihteiden vaikutuksen alaisena tehdyistä väkivaltarikoksista syyllisiksi epäillyt/ 1000 asukasta kohti koko maassa, Pohjois-Savossa, Iisalmessa, Kiuruvedellä, Sonkajärvellä ja Vieremällä vuosina 2002–2010
7. Päihteiden vaikutuksen alaisena tehdyistä rikoksista syylliseksi epäillyt/ 1000 asukasta kohti koko maassa, Pohjois-Savossa, Iisalmessa, Kiuruvedellä, Sonkajärvellä ja Vieremällä vuonna 2010
8. Vammojen ja myrkytysten vuoksi sairaalassa hoidetut potilaat/ 10 000 asukasta kohti koko maassa, Pohjois-Savossa, Iisalmessa, Kiuruvedellä, Sonkajärvellä ja Vieremällä vuonna 2010
9. Koulutuksen ulkopuolelle jääneet 17–24-vuotiaat koko maassa, Pohjois-Savossa, Iisalmessa, Kiuruvedellä, Sonkajärvellä ja Vieremällä, % vastaavanikäisestä väestöstä
10. Toimeentulotukea saaneet 25–64-vuotiaat koko maassa, Pohjois-Savossa, Iisalmessa, Kiuruvedellä, Sonkajärvellä ja Vieremällä, % vastaavanikäisestä väestöstä vuosina 2002–2010
11. Vanhemmuuden puutetta kokevat, % 8.- ja 9. luokan oppilaista koko maassa, Pohjois-Savossa Iisalmessa, Kiuruvedellä, Sonkajärvellä ja Vieremällä vuosina 2002–2010
12. Toimeentulotukea saaneet lapsiperheet koko maassa, Pohjois-Savossa, Iisalmessa, Kiuruvedellä, Sonkajärvellä ja Vieremällä, % lapsiperheistä vuosina 2002–2010
13. Kodin ulkopuolelle sijoitetut 0–17-vuotiaat koko maassa, Pohjois-Savossa, Iisalmessa, Kiuruvedellä, Sonkajärvellä ja Vieremällä, % vastaavanikäisestä väestöstä vuosina 2002–2010

Taulukot

1. Poliisin tietoon tulleet rikoslain alaiset rikokset Iisalmessa, Kiuruvedellä, Sonkajärvellä ja Vieremällä vuosina 2008–2011

2. Rikoslain alaiset rikokset; epäilty ikäluokittain; tekijänä mies; Iisalmessa, Kiuruvedellä, Sonkajärvellä ja Vieremällä; vuosina 1997–2012 (huomioi, että vuoden 2012 tilasto vastaa tilaston ottohetkeä, ei koko vuotta)
3. Rikoslain alaiset rikokset; epäilty ikäluokittain; tekijänä nainen; Iisalmessa, Kiuruvedellä, Sonkajärvellä ja Vieremällä; vuosina 1997–2012 (huomioi, että vuoden 2012 tilasto vastaa tilaston ottohetkeä, ei koko vuotta)
4. YJT [Poliisilakiperusteinen kiinniotto (yleisesti käytetty nimike: Päihtyneenä säilöönotto)] / KIP (Kiinniottaminen/ Pidättäminen) kiinniotetut vuosina 2009–2011
5. Iisalmessa, Kiuruvedellä, Sonkajärvellä ja Vieremällä törkeästä rattijuopumuksesta tai humaltuneena ajamisesta kiinnijääneet henkilöt vuosina 1997–2012 (huomioi, että vuoden 2012 tilasto vastaa tilaston ottohetkeä, ei koko vuotta)
6. Koti- ja vapaa-ajan tapaturmiin liittyvät hoitajaksot 65 vuotta täyttäneillä/ 10 000 vastaavanikäistä kohti koko maassa, Pohjois-Savossa, Iisalmessa, Kiuruvedellä, Sonkajärvellä ja Vieremällä vuosina 2002–2010
7. Pelastustoimen tehtävät Iisalmessa, Kiuruvedellä, Sonkajärvellä ja Vieremällä vuosina 2001–2011
8. Henkilövahingot Iisalmessa, Kiuruvedellä, Sonkajärvellä ja Vieremällä vuosina 2001–2012 (huomioi, että vuoden 2012 tilasto vastaa tilaston ottohetkeä, ei koko vuotta)
9. Uhattuna olleet ja pelastetut henkilöarvot Iisalmessa, Kiuruvedellä, Sonkajärvellä ja Vieremällä ajanjaksolta 2001–2011
10. Pelastustoimen tehtävät, osa 1(2), onnettomuustyyppi –tiedon mukaan Iisalmessa, Kiuruvedellä, Sonkajärvellä ja Vieremällä ajanjaksolta 2001–2011
- Taulukko 11. Pelastustoimen tehtävät, osa 2(2), onnettomuustyyppi -tiedon mukaan Iisalmessa, Kiuruvedellä, Sonkajärvellä ja Vieremällä ajanjaksolta 2001–2011
12. Arvio tulipalon pääasiallisesta aiheuttajasta Iisalmessa, Kiuruvedellä, Sonkajärvellä ja Vieremällä ajanjaksolta 2001–2011
13. Yhteydenotot Ylä-Savon sosiaalipäivystykseen Iisalmesta, Keiteleeltä, Kiuruvedeltä, Lapinlahdelta, Pielavedeltä, Sonkajärveltä ja Vieremältä vuoden 2011 aikana
14. Yhteydenotot Ylä-Savon sosiaalipäivystykseen tapauksen kotikunnan mukaan Iisalmesta, Keiteleeltä, Kiuruvedeltä, Lapinlahdelta, Pielavedeltä, Sonkajärveltä ja Vieremältä vuoden 2011 aikana
15. Yhteydenotot Ylä-Savon sosiaalipäivystykseen tapauksen laadun mukaan Iisalmesta, Keiteleeltä, Kiuruvedeltä, Lapinlahdelta, Pielavedeltä, Sonkajärveltä ja Vieremältä vuoden 2011 aikana

1. Johdanto

Valtioneuvoston tekemän periaatepäätöksen myötä käynnistettiin keväällä 2012 Ylä-Savon sosiaali- ja terveydenhuollon yhteistoiminta-alueella seudullisen turvallisuussuunnitelman tekeminen, jonka visioksi muodostettiin pyrkimys entistä viihtyisämpään ja turvallisempaan elinympäristöön. Hyvä turvallisuus muodostuu laajasta kokonaisuudesta, jossa keskeisessä osassa on kansalaisten hyvinvointi, vahva sosiaalinen koheesio ja yhteisöllisyys, talouden tasapaino sekä yhteiskunnan elinvoimaisuus. Sisäisellä turvallisuudella tarkoitetaan sellaista yhteiskunnan olotilaa, jossa jokainen voi nauttia oikeusjärjestelmän takaamista oikeuksista ja vapauksista ilman rikollisuudesta, häiriöistä, onnettomuuksista ja kansallisista tai kansainvälisistä ilmiöistä johtuvaa pelkoa tai turvattomuutta. (Sisäasiainministeriö 2012a.)

Turvallisuudella tarkoitetaan laaja-alaisesti katsottuna sekä henkistä että fyysistä turvallisuutta. Turvallisuuden tunne muodostuu jokaiselle ihmiselle hieman erilaisista seikoista, joiden syntymiseen vaikuttaa mm. henkilön ikä, sukupuoli, terveydentilanne, media sekä henkilökohtaiset turvallisuuteen liittyvät kokemukset ja kuulemat. Turvallisuuden tunteen muodostumisen moninaisuus tekee turvallisuussuunnittelusta haasteellista, joskin vallitsevan ideologian mukaisesti painotuksena ovat olleet ennalta ehkäisevät toimenpiteet.

Turvallisuussuunnittelu on jatkoa kuntien ja kaupunkien omille aiemmille turvallisuussuunnitelmille. Iisalmissa ensimmäinen turvallisuussuunnitelman toimenpideohjelma valmistui vuosille 2001–2003. Kiuruvedellä arjen turvallisuuden ohjelma valmistui 2009 ja Sonkajärven ja Vieremän yhteinen turvallisuussuunnitelma toteutettiin vuosille 2008–2011. Koska turvallisuustyötä ei tehdä vain valtion, kuntien, kaupunkien, viranomaisten ja järjestöjen yhteistyöllä, vaan myös asukkaiden, toteutettiin Ylä-Savon sosiaali- ja terveydenhuollon yhteistoiminta-alueen kuntien (Iisalmi, Kiuruvesi, Sonkajärvi, Vieremä) ja SOTEn yhteistyössä turvallisuuskysely, minkä avulla asukkaat pystyivät ilmaisemaan huolenaiheensa sekä parannusehdotuksensa turvallisuusongelmiin. Lisäksi Iisalmen nuorisopalvelulla kesätöissä olevat Twist -nuoret toteuttivat vaaranpaikkojen kartoituksen Iisalmen keskusta-alueella.

Yhteistoiminta-alueen turvallisuussuunnitelmassa on esitetty raportti turvallisuussuunnitelmaan vaikuttavista taustoista, nykytilanteesta, nykytilanteeseen vaikuttavista tekijöistä ja tilastoista sekä turvallisuussuunnitelman kehittämiskohteista, keinoista, aikatauluista, seurannasta

ja vastuutahoista. Turvallisuussuunnitelman tavoitteet ovat vuosille 2013–2016 ja niitä seurataan aktiivisesti turvallisuussuunnitelmaan osallistuneiden toimijoiden puolesta.

2. Turvallisuussuunnitelman taustaa ja tavoitteita

Yhteistoiminta-alueen turvallisuussuunnitelman tavoitteena on, yhdessä kuntalaisten kanssa, luoda entistä viihtyisämpi ja turvallisempi elinympäristö. Turvallisuustyö on osa valtioneuvoston sisäisen turvallisuuden ohjelmasta tekemän periaatepäätöksen toimeenpanoa. Ensimmäinen ohjelma, Arjen turvaa, tehtiin vuonna 2004 ja toinen ohjelma, Turvallinen elämä jokaiselle, hyväksyttiin vuonna 2008. Kolmas sisäisen turvallisuuden ohjelma, Turvallisempi huominen, hyväksyttiin vuonna 2012. Tavoitteena sisäisen turvallisuuden ohjelmilla on lisätä arjen turvallisuutta ja puuttua tehokkaasti ongelmiin, jotka vähentävät turvallisuutta tai turvallisuuden tunnetta. Laajempana tavoitteena on varmistaa suomalaisen yhteiskunnan hyvinvointi ja kilpailukyky tulevaisuudessa.

Sisäisen turvallisuus edellyttää paitsi viranomaisten välistä niin järjestöjen kanssa tehtävää yhteistyötä, mutta myös ihmisten itsensä osallistumista. Turvallisuuden ulkoistaminen ei ole mahdollista, vaan se on seurausta, miten yhteiskunta ja sen eri jäsenet toimivat sekä pystyvät ottamaan turvallisuuden huomioon jokapäiväisessä toiminnassa. (Sisäasiainministeriö 2012 a.) Hallitusohjelmassa 2011 asetettiin sisäisen ohjelman tavoite seuraavasti: ”sisäisen turvallisuuden tavoitteena on, että Suomi on Euroopan turvallisim maa, jossa ihmiset ja eri väestöryhmät kokevat yhteiskunnan yhdenvertaisena ja oikeudenmukaisena” (Sisäasiainministeriö 2012a, 5).

Suomessa asuvien ihmisten hyvinvointi on tasaisesti lisääntynyt, mutta kuten sisäisen turvallisuuden kolmannessa ohjelmassa sekä työryhmien työskentelyssä todettiin, ongelmat kasaantuvat aiempaa pienemmälle, mutta näkyvämmälle joukolla ihmisiä. Tilastokeskuksen mukaan keväällä 2010 peruskoulusta valmistuneista kaksi prosenttia ei hakenut mihinkään jatkokoulutukseen ja noin yhdeksän prosenttia ei saanut toisen asteen koulutuspaikkaa (Tilastokeskus 2011a). Vastatakseen mm. edellä mainittuun ongelmaan Jyrki Kataisen hallitus on vuonna 2012 perustanut valtakunnallisen syrjäytymisen ehkäisy työryhmän.

2004 alkaneen sisäisen turvallisuustyön seurauksena sisäasiainministeriö on tehnyt useita toimenpideohjelmaa, joiden tarkoituksena on ollut tukea kolmea sisäisen turvallisuuden ohjelmaa, mm: Turvallisuus harvaan asutuilla alueilla 2009, Pelottomat puistot, Kodikkaat korttelit 2010, Turvallinen elämä ikääntyneille 2011 ja Turvallisuus perusopetuksessa 2012 (Sisäasiainministeriö – *Julkaisut ja esitteet*). Yhteistoiminta-alueella toteutetussa turvallisuussuunnitelmassa on parhaimman mukaan pyritty ottamaan huomioon sisäasiainministeriön eri toimenpideohjelmat.

Iisalmen kaupungin ensimmäinen turvallisuussuunnitelma valmistui vuosille 2001–2003 ja sitä päivitettiin toimenpideohjelmalla vuosiksi 2004–2006. Lisäksi Iisalmissa toteutettiin vuonna 2006 laaja postikysely, jolla tiedusteltiin kaupunkilaisten huolenaiheita, pelkoja sekä tyytyväisyyttä. Kiuruvedellä ensimmäinen turvallisuussuunnitelma hyväksyttiin vuonna 2004, mitä päivitettiin Arjen turvaa -ohjelmalla vuonna 2008. Vastaavasti Sonkajärvellä ja Vieremällä valmistui vuoden 2007 aikana kuntien yhteinen turvallisuussuunnitelma vuosille 2008–2011. Yhteistoiminta-alueella keväällä 2012 käynnistetty ja vuosille 2013–2016 tarkoitettu seudullinen turvallisuussuunnitelma voidaan nähdä luonnollisena jatkumona jo vuosikymmenen ajan tehdyille turvallisuuden parantamistyölle.

Turvallisuussuunnitelman päivittämisen strategisena lähtökohtana on toiminut Pohjois-Savon liiton maakunnallisessa turvallisuussuunnitelmassa valitut viisi painopistealuetta, jotka ovat nousseet maakunnallisista päähaasteista (Pohjois-Savon liitto 2011). Nämä painopistealueet ovat:

- ▮ Arjen turvallisuus; tapaturmien ja onnettomuuksien ehkäisy
- ▮ Arjen turvallisuus; palveluiden toimivuus
- ▮ Syrjäytymisen ehkäisy; erityisesti nuorten syrjäytymisen ehkäisy
- ▮ Väkivallan hallinta ja ehkäisy
- ▮ Päihteiden käyttöön vaikuttaminen ja omavalvonnan edistäminen

Edellä mainittujen viiden painopistealueen mukaan muodostettiin keväällä 2012 viisi työryhmää, joihin kutsuttiin mukaan henkilöitä paitsi kaikista viidestä toimijasta niin myös suuri joukko asiantuntijoita eri organisaatioista ja yrityksistä.

Työryhmien puheenjohtajuudet jaettiin turvallisuussuunnitteluun osallistuvien kuntien, kaupunkien ja SOTEn kesken. Kevään, kesän ja syksyn aikana työryhmät kokoontuivat vähintään neljä kertaa pohtimaan omaa painopistealuetta kehittämistarpeita.

Työryhmien työn tavoitteena oli löytää mahdollisimman konkreettisia toimenpiteitä turvallisuuden parantamiseksi. Seurauksena listattiin vuosille 2013–2016 kullekin työryhmän osa-alueelle kehittämiskohteet, keinot, seuranta ja mittarit sekä vastuutaho. Lisäksi työryhmät totesivat jo vallitsevia hyviä käytäntöjä. Asukkaiden kuulemisen varmistamiseksi päätettiin järjestää turvallisuuskysely, jonka luomisen keskeisenä ideana toimi työryhmien toimintaa ohjannut konkreettisten päätösten aikaansaaminen. Niinpä turvallisuuskyselyssä tarjottiin mahdollisuus osallistua turvallisuussuunnittelun tekoon, hieman haastavillakin kysymyksillä. Kunkin painopistealueen vastaukset käsiteltiin turvallisuuskyselyn valmistumisen jälkeen työryhmissä.

Turvallisuustyön seurauksena laadittiin useita toimenpiteitä vuosille 2013–2016, joiden avulla pyritään kehittämään asukkaiden turvallisuutta. Ongelmien moninaisuus ja haastavuus asettivat työ- ja ohjausryhmälle haastetta läpi koko prosessin. Monet toimenpidetaulukot limittyvät ja vaikuttavat voimakkaasti toisiinsa, minkä vuoksi tietyt teemat, kuten interventiokohdat näkyvät useassa kohdassa. Turvallisuussuunnittelun seurauksena perustetaan myös uusia työryhmiä, jotka pyrkivät vastaamaan työryhmätyöskentelyssä esille nousseisiin syviin ongelmiin, kuten lähisuhdeväkivaltaan.

3. Yhteistoiminta-alueen turvallisuussuunnitelman 2013–2016 painopistealueet sekä työryhmät

Yhteistoiminta-alueen turvallisuussuunnitelman ohjausryhmä muodostui työryhmien puheenjohtajista, koordinaattorista ja tutkimussihteeristä. Turvallisuussuunnittelun organisointia on havainnollistettu seuraavaksi kaavion avustuksella avulla.

Kaavio 1. Turvallisuussuunnittelun organisointi



Ohjausryhmä

- ▮ Ohjausryhmän puheenjohtaja hallintojohtaja Esa Laukkanen, Iisalmen kaupunki
- ▮ Työsuojelupäällikkö Markku Ruotsalainen, Kiuruveden kaupunki
- ▮ Nuorisotyöntekijä Ville Väisänen, Sonkajärven kunta
- ▮ Kunnansihteeri Eija Tolonen-Manninen, Vieremän kunta
- ▮ Koulukuraattori Anne Roponen, SOTE/ sosiaalityön perhepalvelut
- ▮ Yhteysjohtaja Kaarina Kursukangas, Iisalmen kaupunki
- ▮ Tutkimussihteeri Juho Partanen, Iisalmen kaupunki aj. 21.5. – 22.7.2012; 3. – 30.9.2012

Turvallisuuksuunnittelun koordinaattori ja tutkimussihteeri

- ▮ Yhteysjohtaja Kaarina Kursukangas, Iisalmen kaupunki
- ▮ Tutkimussihteeri Juho Partanen, Iisalmen kaupunki

Arjen turvallisuus; tapaturmien ja onnettomuuksien ehkäisy

- ▮ Ohjausryhmän puheenjohtaja hallintojohtaja Esa Laukkanen, Iisalmen kaupunki
- ▮ Palopäällikkö Esko Laakkonen, Pohjois-Savon pelastuslaitos
- ▮ Kaupunginarkkitehti Pirjo Pykäläinen, Iisalmen kaupunki
- ▮ Kunnaninsinööri Jari Sihvonen, Sonkajärven kunta
- ▮ Vuokraloyhtiön edustaja Jukka Linnilä, Kiinteistö Oy Kiurunkulma
- ▮ Vuokraloyhtiön edustaja Heikki Mähönen, Kiinteistö Oy Petterinkulma
- ▮ Vuokraloyhtiön edustaja Jukka Kuosmanen, Kiinteistö Oy Petterinkulma

- ▮ Osastonhoitaja Jouni Farin, SOTE/ ensihoito
- ▮ Johtava diakoniaviranhaltija Anne Pulkka, Iisalmen seurakunnan diakoniatyö
- ▮ Kotihoidon palveluohjaaja Kaarina Ahtonen, SOTE/hoito- ja hoivapalvelut
- ▮ Vs. varhaiskasvatuksen johtaja Kaija Rautaparta-Pennanen, Vieremän kunta
- ▮ Vs. varhaiskasvatuksen johtaja Anne Kärkkäinen, Vieremän kunta
- ▮ Sosiaalityöntekijä/ perhekeskuksen esimies Sami Savonen, SOTE/ Taskukello
- ▮ Kehitysvammayksiköiden esimies Elina Puustinen, SOTE/ vammaispalvelut

Lisäksi työryhmän toimintaan osallistuivat asiantuntijoina tai sijaisina seuraavat henkilöt:

- ▮ Apulaisosastonhoitaja Janne Eskelinen, SOTE/ ensihoito

Arjen turvallisuus; palveluiden toimivuus

- ▮ Työryhmän puheenjohtaja työsuojelupäällikkö Markku Ruotsalainen, Kiuruveden kaupunki
- ▮ Kaupunginsihteeri Jorma Konttinen, Kiuruveden kaupunki
- ▮ Komisario Arto Elomaa, Pohjois-Savon poliisilaitos
- ▮ Palomestari Kyösti Mähönen, Pohjois-Savon pelastuslaitos
- ▮ Suunnittelupäällikkö Jyrki Könttä, Iisalmen kaupunki
- ▮ Toiminnanjohtaja Jussi Patronen, Iiden ry
- ▮ Kaavoituspäällikkö Sari Niemi, Iisalmen kaupunki
- ▮ Rehtori Matti Pasanen, Vieremän kunta
- ▮ Rehtori Raija Kotkanoja, Iisalmen kaupunki
- ▮ Hallituksen puheenjohtaja Minna Makkonen, Pohjois-Savon kylät ry
- ▮ Valmiuspäällikkö Esa Pääkkönen, SPR/ vapaaehtoinen pelastuspalvelu

Lisäksi työryhmän työskentelyyn osallistuivat asiantuntijoina tai sijaisina seuraavat henkilöt:

- ▮ Erityisopettaja Raimo Lampinen, Iisalmen kaupunki
- ▮ Ympäristöterveystarkastaja Raimo Rätty, SOTE/ ympäristö- ja terveystarkastuspalvelut
- ▮ Toiminnanjohtaja Maria Hartikainen/ Ylä-Savon Veturi ry

Syrjäytymisen ehkäisy

- ▮ Työryhmän puheenjohtaja nuorisotyöntekijä Ville Väisänen, Sonkajärven kunta
- ▮ Sosiaalipalveluohjaaja Tuuli Sokka-Hukkanen, SOTE/ työvoiman palvelukeskus
- ▮ Johtava nuoriso-ohjaaja Tarja Immonen, Iisalmen kaupunki
- ▮ Vapaa-ajanohjaaja Raili Turunen, Vieremän kunta
- ▮ Etsivä nuorisotyöntekijä Petri Karhu, Iisalmen nuorisontuki ry
- ▮ Etsivä nuorisotyöntekijä Miikka Rönkä, Kiuruveden kaupunki
- ▮ Palvelupäällikkö Mirja Iskanius, Iisalmen TE-toimisto
- ▮ Kuraattori Antti Ronkainen, YSAO
- ▮ Kuraattori Mari Kainulainen-Jäntti, SAKKY
- ▮ Sivistystoimenjohtaja/ rehtori Auli Halonen, Sonkajärven kunta
- ▮ Rehtori Kaisa Kiiskinen, Iisalmen kaupunki
- ▮ Vapaa-aikajohtaja Pekka Partanen, Iisalmen kaupunki
- ▮ Terveydenhoitaja Riitta-Leena Huttunen, SOTE/ terveysneuvonta
- ▮ Nuoriso-ohjaaja Katja Tuovila, Kiuruveden kaupunki
- ▮ Osastonhoitaja Helena Lindman, SOTE/ lasten ja nuorten palvelut
- ▮ Toiminnanjohtaja Harri Paasonen, Iisalmen Mielenterveystuki ry

Lisäksi työryhmän työskentelyyn osallistuivat asiantuntijoina tai sijaisina seuraavat henkilöt:

- ▮ Terveydenhoitaja Tiina Heikura, SOTE
- ▮ Sosiaaliohjaaja Arja Kolehmainen, SOTE

Väkivallan hallinta ja ehkäisy

- ▮ Työryhmän puheenjohtaja kunnansihteeri Eija Tolonen-Manninen, Vieremän kunta
- ▮ Rikosylikomisario Ilkka Aitto-Oja, Pohjois-Savon poliisi
- ▮ Koordinaattori Sinikka Niskanen, Perheen talo -yhteistyö (MLL:n Iisalmen yhdistys ry, Iisalmen Pelastakaa Lapset ry ja Ylä-Savon Ensi- ja turvakotiyhdistys ry)
- ▮ Psykologi Eeva-Leena Kainulainen, SOTE/ akuuttityöryhmä
- ▮ Työsuojelupäällikkö Tiina Valta, SOTE/ henkilöstöpalvelut
- ▮ Tekninen johtaja Mikko Kajanus, Vieremän kunta
- ▮ Kotihoidon vastaava Tuula Ilvonen, SOTE/ Kiuruveden kotihoito
- ▮ Palvelupäällikkö Minna Kainulainen, Pohjolan Vartiointi Oy

- ▮ Sosiaalipäivystäjä Ari Pulkka, SOTE/ sosiaalipäivystys
- ▮ Aikuissosiaalityön esimies Outi Heusala, SOTE/ sosiaalipalvelut
- ▮ Terveydenhoitoja Airi Rauha, SOTE/ Kiuruveden neuvola
- ▮ Terveydenhoitaja Virpi Hynynen /SOTE Kiuruveden neuvola

Päihteiden käyttöön vaikuttaminen ja omavalvonnan edistäminen

- ▮ Työryhmän puheenjohtaja koulukuraattori Anne Roponen, SOTE/ sosiaalityön perhepalvelut, Iisalmi
- ▮ Kuraattori Antti Ronkainen, YSAO
- ▮ Rikoskonstaapeli Timo Halonen, Pohjois-Savon poliisi
- ▮ Vs. toiminnanjohtaja Riikka Partanen, Päiväkeskus Pysäkki ry
- ▮ Nuorten päihdetyöntekijä Sanna Laakkonen, SOTE/ Stoppi
- ▮ Ravintolapäällikkö Anssi Jolkkonen, SOK-ravintolat
- ▮ Hankevastaava Kari Saastamoinen, Ylä-Savon Rasti ry, Kiuruvesi
- ▮ Sosiaalityöntekijä/ koulukuraattori Maiju Makkonen, SOTE/ perhepalvelut, Vieremä

Lisäksi työryhmän työskentelyyn osallistuivat asiantuntijoina tai sijaisina seuraavat henkilöt:

- ▮ Itä-Suomen AVIn -alkoholitarkastaja Virpi Honkanen
- ▮ Nuorisosihteeri Anne Rytönen, Kiuruveden kaupunki
- ▮ Asumispalvelujen esimies Ulla Piippo, SOTE
- ▮ Ylilääkäri Jaana Nykänen, SOTE/ terveysneuvonta
- ▮ Sosionomiopiskelija/ harjoittelija Anna-Liisa Partanen

4. Yhteistoiminta-alueen turvallisuussuunnitelman osapuolet

Turvallisuussuunnittelu perustuu yhteistyöhön, minkä tavoitteena on ennaltaehkäistä ja torjua rikoksia, tapaturmia, onnettomuuksia ja häiriöitä sekä vahvistaa ihmisten turvallisuuden tunnetta (Sisäasiainministeriö 2011). Poliisin ja pelastuslaitoksen rooli on edelleen kiistämättömän tärkeä, mutta sisäinen turvallisuus edellyttää paitsi viranomaisten välistä niin järjestöjen kanssa tehtävää yhteistyötä, unohtamatta kuntalaisia itseään. Turvallisuuden ulkoistaminen ei ole mahdollista, vaan se on seurausta, miten yhteiskunta ja sen eri jäsenet toimivat sekä pysyvät ottamaan turvallisuuden huomioon jokapäiväisessä toiminnassa. (Sisäasiainministeriö 2012a.) Ihmisten pienillä jokapäiväisillä teoilla voidaan saada aikaan merkittäviä eroja.

Yhteistoiminta-alueella 31.12.2011 oli 39 772 asukasta (Tilastokeskus – *Tilastotietokannat*). Kunta tai kaupunki on keskeinen toimija edistettäessä asukkaiden hyvinvointia ja turvallisuutta käyttäen vaikutusvaltaansa sille kuuluvissa päätöksentekoaasioissa. Henkilöstö- ja taloudelliset resurssit asettavat kunnat ja kaupungit ratkaisevaan asemaan kuntalaisten hyvinvoinnin edistämisessä. Turvallisuus sekä turvallisuuden tunne on yksi hyvinvoinnin ilmentymä.

Pyrkimyksissä parantaa turvallisuutta sekä luoda konkreettisia toimenpiteitä hyvinvoinnin edistämiseksi yhteistoiminta-alueen kunnissa on laadittu lasten ja nuorten hyvinvointisuunnitelma vuosille 2012–2015. Kunta- ja kaupunkikohtaisesti on tehty myös liikenneturvallisuussuunnitelmat vuoden 2011 aikana sekä laadittu keskustan kehittämissuunnitelmia. Kunnissa ja SOTEssa turvallisuustyö koskettaa hyvin laajaa eri yksiköitä ja palvelualueita, mm. nuoriso-, liikunta-, sosiaali- ja terveys- sekä opetus- ja koulutuspalveluita.

Sosiaali- ja terveyspalvelut ovat tärkeässä asemassa parannettaessa turvallisuutta. Esimerkiksi poliisin turvallisuustutkimuksen mukaan Pohjois-Savossa vakava sairastuminen huolestutti hiukan tai melko paljon 88 % vastaajista (Poliisi 2009b). Henkilökohtainen terveys on voimakkaasti yhteydessä myös turvallisuuden kokemukseen sekä täten hyvinvointiin.

Tilastokeskuksen mukaan vuonna 2010 yhteistoiminta-alueella oli 2736 yritystä (Tilastokeskus – *Tilastotietokannat*). Yrityksillä on merkittävä rooli parannettaessa turvallisuutta, esimerkiksi työllistävän vaikutuksen sekä työpaikkaturvallisuuden kautta. Ylä-Savon alueella toimii Ylä-Savon Kehitys Oy, jonka tavoitteena on luoda yrittäjyyttä ja elinvoimaa Ylä-

Savoon; pohjata toiminta elinkeinoelämän tarpeista lähteviin kehittämisstrategioihin ja -ohjelmiin; sekä kehittää seudun yrityspalveluita, aluetta ja edunvalvontaa (Ylä-Savon Kehitys Oy – *Tietoa yhtiöstä*). Kunnan tai kaupungin maine turvallisena toimintapaikkana on myös imagokysymys, jonka avulla aluetta voidaan markkinoida sekä yrityksille että yritysten näkökulmasta.

Järjestöt ovat keskeisessä osassa luotaessa paikallisia turvallisuussuunnitelmia. Sisäasiainministeriön toimenpideohjelmassa todetaan, että paikallisen turvallisuussuunnitelman valmisteluvaiheessa tulisi huomioida ja kuulla järjestöjä, niin paljon kuin se vain on mahdollista (Sisäasiainministeriö 2010a). Järjestöt toimivat viranomaisten tarjoamien palveluiden ohessa tai täydentäjinä. Järjestöillä on tärkeä rooli pyrittäessä lisäämään kuntalaisten aktiivisuutta tarjoamalla osallistumismahdollisuuksia erityisesti ennaltaehkäisyyn, esimerkiksi rikosten, oheisilmiöiden ja asenteiden osalta. Järjestöjen toiminta lisää ihmisten viihtyvyyttä ja vuorovaikutusta, mikä myös näkyy paitsi parantuneena turvallisuuden tunteena niin yhteisöllisyyden nousuna.

Asukkaiden rooli turvallisuuden ylläpitämisessä sekä parantamisessa on keskeinen. Viranomaistoimin voidaan luoda puitteet toiminnalle, mutta asukkaiden oma käytös määrittää niiden toimivuuden. Kiinnostus oman asuinalueen tai kunnan turvallisuudesta on tärkeää, sillä kaikkea ei voida jättää viranomaisten vastuulle. Kansalaisaktiivisuuden avulla tulisikin pyrkiä lisäämään esimerkiksi ihmisten välistä vuorovaikutusta ja talkoohenkeä. Kuntalaisten aktiivisuus parantaa ja on myös osoitus yhteisöllisyydestä, jonka merkitys turvallisuuteen ja turvallisuuden tunteeseen on suuri. Kansalaisten tai järjestöjen aktiivisuus tukee viranomaistyötä. Asukkaille tarjottiin mahdollisuus osallistua turvallisuussuunnitelman tekoon kesällä 2012 järjestetyn turvallisuuskyselyn avulla.

Pohjois-Savossa on kylätoimikuntia ja -yhdistyksiä 288 kappaletta (Pohjois-Savon liitto 2011). Kylätoimikunnilla ja -yhdistyksillä on merkittävä rooli parannettaessa turvallisuutta haja-asutusalueilla kyläkohtaisten suunnitelmien kautta. Pohjois-Savossa toimii Pohjois-Savon Kylät ry, joka mm. viestii ja tiedottaa kyliä sekä sidosryhmiä, järjestäen myös maakunnallisia kehittämishankkeita ja seminaareja.

Ylä-Savon alueella toimii Pohjois-Savon poliisilaitos ja Pohjois-Savon pelastuslaitos. Poliisin ja pelastustoimen tehtävät ovat pitkälti ongelmia korjaavia. Painopistettä on yritetty yhä

enemmän siirtää ennaltaehkäisevään työhön, mm. pelastuslaitoksen suorittamien ennaltaehkäisevien kotikäyntien sekä poliisin Who cares -kampanjan myötä. Pelastustoimen ja poliisin yhä parempi verkottuminen ja yhteistyö eri sidosryhmien kanssa tarjoavat havaitsemiseen sekä ennaltaehkäisyyn lisää mahdollisuuksia. Poliisilain (7.4.1995/ 493) mukaan ”poliisin tehtävänä on oikeus- ja yhteiskuntajärjestyksen turvaaminen, yleisen järjestyksen ja turvallisuuden ylläpitäminen sekä rikosten ennalta estäminen, selvittäminen ja syyteharkintaan saattaminen. Poliisi toimii turvallisuuden ylläpitämiseksi yhteistyössä muiden viranomaisten sekä alueella olevien yhteisöjen ja alueen asukkaiden kanssa”. (Finlex – *Poliisilaki*.) Poliisin näkyvyys on tärkeää myös turvallisuuden tunteen kannalta. Poliisilla on lisäksi toimenpideohjelmiä ja kampanjoita toteutuvista ja toteutettavista toimenpiteistä.

Pelastuslain (29.4.2011/ 379) ”tavoitteena on parantaa ihmisten turvallisuutta ja vähentää onnettomuuksia. Lain tavoitteena on myös, että onnettomuuden uhatessa tai tapahduttaessa ihmiset pelastetaan, tärkeät toiminnot turvataan ja onnettomuuden seurauksia rajoitetaan tehokkaasti”. (Finlex – *Pelastuslaki*). Pelastustoimi on laatinut pelastustoimen strategian 2025, jonka avulla se pyrkii vastaamaan tulevaisuuden haasteisiin. Myös pelastustoimen tulevaisuuden strategiassa korostetaan ennaltaehkäisyä. Pelastustoimen rooli valistajana ja tietouden jakajana korostuu, jotta mahdollisimman moni onnettomuus voidaan jo etukäteisesti ehkäistä. Tähän pyritään esimerkiksi ennaltaehkäisevien kotikäyntien sekä kuntien ja kaupunkien internetsivuilta ladattavissa olevien tarkistuslistojen avulla.

5. Yhteistoiminta-alueen turvallisuustilanne

Turvallisuustilannetta on Ylä-Savon sosiaali- ja terveydenhuollon yhteistoiminta-alueella hahmotettu kuuden eri lähteen pohjalta. 1) Lähtötilannetta on kartoitettu mm. ensihoidon, pelastuslaitoksen, poliisin, sosiaalipäivystyksen ja SOTEn tilastojen sekä paikallisen asiantuntemuksen avulla. 2) Pohjois-Savon liiton määrittelemät viisi painopistealuetta ovat toimineet strategisina lähtökohtina 3) Sisäasiainministeriön toimenpideohjelmat, mm. Paikallisen turvallisuustyön kehittäminen (2006), Arjen turvaa yhteistyöllä (2010b) ja Turvallinen elämä (2012a) ovat ohjanneet turvallisuussuunnittelua. 3) Kuntien ja kaupunkien aiemmin tekemät turvallisuussuunnitelmat ovat antaneet taustatietoa jo toteutetuista toimenpiteistä sekä turvallisuushaasteista. 4) Pohjois-Savon poliisilaitoksen toteuttama Turvallisuustutkimus 2009 on auttanut ihmisten pelkojen havainnollistamisessa ja todentamisessa. 5) Ylä-Savon sosiaali- ja

terveydenhuollon yhteistoiminta-alueella toteutettu turvallisuuskysely on kartoittanut asukkaiden turvallisuuden tunnetta sekä antanut parantamisehdotuksia ja -keinoja. 6) Iisalmelaisnuorten tekemä vaaranpaikkojen kartoitus on auttanut tuomaan nuorten näkökulmaa turvallisuussuunnitteluun.

Turvallisuuden tunne

Turvallisuus ja turvattomuus tuntuvat kaiken läpitunkevilta käsitteiltä. Keskustelu turvallisuudesta tuntuu hiipivän hiljalleen kaikkeen keskusteluunne, sillä kaipuu turvallisuuteen määrittää elämäämme yhä enenevässä määrin. Olipa kyse sitten lasten kasvatuksesta, työmatkoista, lomista, asumisesta tai nautinnosta, nostaa turvallisuusnäkökohtien tärkeys päätään. Taustalla turvattomuuden nousuun voidaan pitää 90-luvun puoliväliä, jolloin suomalaisten koettu turvattomuus alkoi nopeasti voimistua, vaikka tapahtuneiden rikosten määrä pysyi ennallaan. (Koskela 2009, 65–107.) Syitä turvattomuuden nousemiseen voidaan varmasti löytää useita, esimerkiksi koulusurmat, kansainvälinen terrorismi sekä mellakat. Osa syynä voidaan varmasti pitää myös median tapaa dramatisoida vaaroja, mikä vaikeuttaa ja hämää ihmisten suhteellisuudentajua. Turvattomuuden tunteesta tulee täten helposti osa nyky-yhteiskunnan pessimismistä. (Koskela 2009, 13–27.)

Nykyään puhutaan laajasta turvallisuuskäsityksestä. Turvallisuudella voidaan kuvata ulkoista (tieto) tai koettua (tunne) tilaa – tai niiden välistä suhdetta. Puhuttaessa turvallisuudesta se liitetään mm. sosiaaliseen turvallisuuteen, terveyteen, talouteen tai vaikkapa rikollisuuteen. (Niemelä et al. 2000, 21–36.) Turvallisuus siis syntyy monien tekijöiden vaikutuksesta. Turvallisuutta edistävät mm. turvallinen koti-, asuin-, työ- ja liikennenympäristö, palveluiden toimivuus sekä avunsaannin mahdollisuus. Turvallisuuden tunteen muodostuminen mitä moninaisimmista seikoista on hyvä esimerkki, miksi eri tahojen yhteistyö sekä informaation välittäminen korostuvat turvallisuuden tavoittelussa. (Rikoksantorjuntaneuvosto.)

Asukkaiden kokema turvallisuus tai turvattomuus on erittäin merkittävä niin hyvinvointia rakentavana kuin kilpailullisena tekijänä. Ongelmaksi voidaan kuitenkin nähdä, ettei kunnalla tai kaupungilla ole mahdollisuutta vaikuttaa kuin osaan turvallisuutta edistävästä toimenpiteistä. Paitsi valtion niin asukkaiden oma toiminta luo mahdollisuuksia, mutta toisaalta rajoittaa kunnassa tai kaupungissa turvallisuuden eteen tehtävää toimintaa. Lisäksi globalisaatiosta joh-

tuen kansalliset mahdollisuudet turvattomuuden tunteen ehkäisyyn ovat heikentyneet (Pelastustoimen strategia 2025). Täytyy kuitenkin huomioida, että viitattaessa arjen turvallisuuteen, johon tämä turvallisuustutkimus keskittyy, katsotaan asiaa nimenomaisesti yksilön kannalta, jolloin kunnan sekä ihmisten omalla toiminnalla, on turvallisuuden rakentamisessa erittäin merkittävä osa.

Turvallinen kunta nähdään mm. houkuttelevan kohteena, näin erityisesti lapsiperheiden näkökulmasta. Turvallisuus myös lisää viihtyvyyttä sekä poistaa turvattomuuden aiheuttamaa jäykkyyttä toiminnasta. Vähentyneet kaatumiset ja onnettomuudet näkyvät puolestaan pienentyneinä terveydenhoidon kustannuksina sekä vähentyneinä poissaoloina. Lisäksi turvallisuus houkuttelee liiketoimintaa paikkakunnalle. Turvallisuus on täten kunnalle, kaupungille ja valtiolle kilpailullinen vetovoimatekijä, jonka merkitys nopean informaation välityksen maailmassa on jatkuvasti ollut kasvussa.

Turvallisuuden parantamista vaikeuttaa, että jokainen kokee ja muodostaa turvallisuuden tunteen eri asioiden pohjalta. Muodostumiseen vaikuttaa lisäksi erilaisia taustatekijöitä, joita ovat mm. ikä, sukupuoli, etnisyys, kokemukset sekä kertomukset. Lapsille turvattomuutta aiheuttavat esimerkiksi koulumatkat sekä perheisiin liittyvät ongelmat. Nuorille aikuisille turvattomuutta aiheutuu koulutuspaikan tai työpaikan saamisen vaikeudesta. Työikäisille turvattomuutta aiheuttaa esimerkiksi työttömyys, taloudelliset ongelmat ja liikenne ja vanhuksille vastaavasti palveluiden riittävä saatavuus sekä nuorison käyttäytyminen. Ongelmaksi tällöin muodostuu kenen turvallisuutta ensisijaisesti halutaan parantaa tai mihin puuttamalla saada parhaiten vaikutuksia aikaan.

Poliisin vuonna 2009 suorittama turvallisuustutkimus osoittaa, että Kiuruvedellä asuinalueella myöhään viikonloppuillaisin ja keskustassa myöhään viikonloppuillaisin koettu turvattomuuden tunne on lisääntynyt voimakkaasti vuosien 2006–2009 välillä. Iisalmessa vastaava turvattomuuden tunne kasvoi vain hieman kyseisenä mittausajankohtana. Vastaavasti Sonkajärvellä ja Vieremällä turvallisuuden koettiin parantuneen sekä asuinalueella että keskusta-alueilla myöhään viikonloppuillaisin vuosien 2006–2009 välisenä aikana (Poliisi 2009b.) Turvallisuuskyselyssä turvattomuutta aiheutti ensisijaisesti ensiavun, poliisin sekä palo- ja pelastustoimen saatavuudessa koettu riittämättömyys Ylä-Savon sosiaali- ja terveydenhuollon yhteistoiminta-alueella.

Yhtenä suurinta yksittäistä turvattomuutta aiheuttavana tekijänä nähtiin liikennekäyttäytyminen, josta Pohjois-Savon alueella oli melko tai erittäin paljon huolestuneita 66 % vastanneista (Poliisi 2009b). Myös turvallisuuskyselyssä liikenne ja siitä aiheutuvat häiriöt tulivat useissa kommentteissa esille, eritoten Kiuruveden osalta. Myös lieveilmiöt, kuten mopo- ja rattijuopumukset huolestuttivat useita vastaajista. Vuoden 2011 aikana alueen kunnille ja kaupungeilla saatiin liikenneturvallisuuden parantamisyrittämysten seurauksena valmiiksi uudet liikenneturvallisuussuunnitelmat (Pohjois-Savon Ely-keskus 2011a, b, c, d). Suunnitelmien uutuuden ja pätevyyden vuoksi tässä turvallisuussuunnitelmassa ei kyseiseen asiaan puututa, vaan pyritään edistämään uusien paikallisten liikenneturvallisuussuunnitelmien käyttöön ottoa ja toteutumista.

Kunnilla ja asukkailla on monia keinoja vaikuttaa turvallisuuden tunteeseen. Kunta tai kaupunki voi mm. lisätä sosiaalisen vuorovaikutuksen mahdollisuuksia, kuulla entistä tehokkaammin asukkaitaan, tarjota tietoutta turvallisuudesta sekä vaikuttaa turvallisuuteen arkkitehtuurin tai maankäytön suunnittelun keinoin. Asukkailla, jotka ovat myös toimenpiteistä päättäviä, jää kuitenkin lopullinen valta osana omaa jokapäiväistä toimintaa, kuinka kuntien turvallisuus todellisuudessa näyttäytyy ja rakentuu. Paraskaan suunnittelu tai toteutus ei koskaan poista täysin vahinkojen mahdollisuutta, joita kaikille ihmisille sattuu jossain vaiheessa elämää. Erilaisilla toimilla sekä asukkaiden omalla toiminnalla näiden riskien tapahtumista voidaan kuitenkin huomattavasti ehkäistä.

Poliisin turvallisuustutkimuksen mukaan ihmisten mielestä turvallisuuden tunnetta voitaisiin parhaiten parantaa lisäämällä poliisin näkyvyyttä, mahdollistamalla nuorisotoimintaa, lisäämällä vapaaehtoispartiointia viikonloppuisin sekä parantamalla vanhempien ja koulujen välisiä yhteistyötä. Toive nuorisotoiminnan sekä vanhempien ja koulujen välisen yhteistyön parantamiselle nousivat hieman edellisestä mittausajankohdasta. Huomion arvoista on, että poliisin näkyvyyden ja valvonnan lisäämistä toivoi vuonna 2009 (57 %), mikä on huomattavasti pienempi osuus kuin vuonna 2006 (70 %). Todettava kuitenkin on, että poliisin näkyvyyden lisäämistä toivoi edelleen 57 % Pohjois-Savossa. (Poliisi 2009b.)

Lasten ja nuorten hyvinvointisuunnitelma (HYVIS)

Lasten ja nuorten hyvinvointisuunnitelma (HYVIS) valmistui yhteistoiminta alueella vuosiksi 2012–2015. Lasten ja nuorten hyvinvoinnin kehittämisessä on keskeistä varhainen puuttuminen ja puheeksi otto, tukeminen ja tuuppaaminen lasten ja perheiden luonnollisissa kontakteissa neuvolassa, päivähoidossa, kouluissa ja harrastustoiminnassa. Hyviksessä ehdotetaan mm., että lasten ja nuorten sekä heidän perheidensä ravitsemus- ja liikunta- ja päihdekasvatus-ta tulee tehdä koko koulu- ja opiskeluajan ja heitä tulee kannustaa tekemään terveitä valintoja. Erityinen huomio on kiinnitettävä kehityksen nivelvaiheisiin, siirtymävaiheisiin kodista päivähoitoon, koulun ja opiskelun eri vaiheisiin ja työhön. Kuntien ja SOTE kuntayhtymän tulee aktiivisesti tarkastella palvelurakenteita ja – prosesseja sekä turvata kehittämistoiminnan vaatimat riittävät resurssit.

Hyviksessä todetaan, että kuntien tulee perustaa nuorten syrjäytymisen ehkäisemiseksi ja etsivän nuorisotyön tueksi nuorisosioiden monialainen yhteistyöryhmä, jonka toiminnalla luodaan yhteiset toimintalinjat syrjäytymisvaarassa olevien nuorten auttamiseksi. Itä-Suomen aluehallintovirasto esittää nuorten ohjaus- ja palveluverkoston perustamista niihin kuntiin, joissa sitä ei vielä ole. Nuorisotoimintaa tulee kehittää myös nuorisotilojen ulkopuolelle ja nuoret tulee ottaa mukaan (nuorten) ideoimaan tapahtumien järjestämistä. Nuorten osallisuuden lisäämiseksi, kuulemiseksi ja ohjaamiseksi kehitetään nuorisotiedotusta yhdessä mm. Savon nuorisotiedotusportaalien kanssa. Nuorten työllistymisvalmiuksia ehdotetaan parannettavaksi perustamalla alueen yhteiseksi ympärivuotinen työnsuunnittelija. Nuorten kesätyötoiminta vakiinnutetaan yhteiseksi yhteistoiminta- alueelle. Lasten ja nuorten hyvinvointisuunnitelma (HYVIS) on ladattavissa kuntien internetsivuilta.

Yhteistoiminta-alueella toteutettu turvallisuuskysely

Yhteistoiminta -alueella toteutettuun kesällä 2012 turvallisuuskysely osana turvallisuussuunnitelman tekoa. Kysely laitettiin kaikkien kuntien ja kaupunkien sekä SOTEn internetsivuille. Lisäksi kysely oli saman aikaa vastattavissa kuntien ja kaupunkien kirjastoissa. Kysely toteutettiin 11.6.2012–30.6.2012 välisenä aikana ja tehtiin Webropol - datan analysointi- ja kyselytyökaluohjelmalla. Kaiken kaikkiaan kyselyyn saatiin hyväksytyjä vastauksia 250 kappaletta, mitä voidaan pitää hyvänä lukemana. Vertailun vuoksi voidaan todeta, että Oulun kaupungin järjestämässä turvallisuuskyselyssä saatiin 408 vastausta noin kolme ja puoli kertaa suuremmalta väestöpohjalta.

Turvallisuuskyselyn suurin eroavaisuus saatiin ensiavun, poliisin sekä palo- ja pelastustoimen saatavuuden riittävyyden kokemuksessa yhteistoiminta-alueella. Hajontaa tuli huomattavasti niin eri ikäryhmien kuin kuntien ja kaupunkien välillä. Kyselyssä ensiavun, poliisin sekä palo- ja pelastustoimen saatavuuden koki riittämättömänä 48,4 % vastaajista. Iisalmelaisista saatavuuden koki riittämättömänä 29 %, kiuruvetisistä 75 %, sonkajärveläisistä 69% ja vieremäläisistä 68 %. Alle 25-vuotiaista saatavuuden koki riittämättömänä 25 %, 25–35-vuotiaista 56 %, 36–49-vuotiaista 67 %, 50–64-vuotiaista 44 % ja yli 64-vuotiaista 64 %.

Kyselyyn vastanneiden mielipiteet jakaantuivat suuresti kysyttäessä kunnan viestinnän tavoitavuudesta. Kyselyn vastaajat toivoivat parannusta mm. sosiaalisen median käytössä. Vastaajat toivoivat uusia keinoja niiden henkilöiden tavoittamiseen, jotka eivät löydä tietoja käytössä olevista viestinnän välineistä.

Terveyden ja hyvinvointilaitoksen mukaan nuorten humalahakuinen juominen on vähentynyt 2000-luvulla (THL – *miksi nuoret juovat*). Turvallisuuskyselyyn vastanneista kuitenkin 62 % koki nuorten alkoholinkäytön lisääntyneen viimeisen viiden vuoden aikana. Myös ikääntyvien tai vanhusten alkoholinkäytön koki lisääntyneen 33 %. Vaikka kyselyssä yleisesti ottaen alkoholinkäytön koettiin lisääntyneen, vastaajista vain 14 % koki paikallisen juomakulttuurin vaikeuttavan jokapäiväistä elämäänsä.

Useissa vastaajien kommentteista pohdittiin, mitä yhteiskunnan eri instituutioiden, kuten koulun, kunnan tai neuvolan vastuulle voi jättää. Kommenteista paistoi huoli muuttuvasta yhteiskuntarakenteesta ja sen mukanaan tuomista muutoskivuista. Monet kommentteista heijastelivat mm. puuttuvia perhe- ja lähisuhdeverkostoja sekä sen mukanaan kunnan eri toimijoille asettamia uusia haasteita.

Osaltaan turvallisuuskyselyn vastaajien kommentteissa ja kehittämisspyynnöissä oli havaittavissa hahmotusongelmaa siitä, mihin kunta voi omilla toimillaan vaikuttaa. Mm. poliisin määrärahat tai rakenteelliset uudistukset eivät tule kunnan määräyksestä, eikä kunta itsessään voi määrätä mitä poliisi valvoo. Kunta toimii ongelmallisessa välimaastossa, sillä ihmisten turvallisuuden tunne ei välttämättä heijastele turvallisuuden todellisuutta. Nykyiset yhteiskunnalliset ongelmat kun ovat usein rakenteellisia ja niiden muuttaminen on kiinni monesta toimijas-

ta, joista kaikki eivät ole paikallisia. Monia ongelmista voidaan kuitenkin paikallisilla toimilla ratkaista tai ainakin voimakkaasti edesauttaa.

Turvallisuuskyselyn kysymyksissä tiedusteltiin hyvin syvälle juurtuneita ongelmia, joiden ratkaiseminen vaatii turvallisuussuunnitelmassa kuulutettua yhteistyötä eri toimijoiden välillä. Valtio, kunta, järjestö tai asukas ei yksinään voi ratkaista vallitsevia turvallisuusongelmia, vaan tarvitaan yhteistyötä ja aitoa kiinnostusta asioiden parantamiseksi. Turvallisuuskyselyn vastaajien kantamaa voimakasta huolta mitä moninaisimmista asioista voidaan pitää positiivisena merkinä, sillä se on osoitus siitä, että alueen asukkailla on edelleen voimakas halu parempaan. Yhteistoiminta-alueen turvallisuussuunnitelma vuosille 2013–2016 pyrkii omalta osaltaan parantamaan kuntien toimintaa turvallisuuden edistämiseksi sekä eri toimijoiden välisen yhteistyön parantamiseksi. Turvallisuuskysely on ladattavissa kaupungin internetsivuilta. Raportin kokonaispituus on 40 sivua.

Iisalmelaisnuorten toteuttama vaaranpaikkojen kartoitus

Iisalnessa nuorisopalvelujen töissä olevat nuoret (Juhani Ahon ja Kauppis-Heikin koulun 7. ja 8. luokkalaisia) toteuttivat nuoriso-ohjaajien ja kesäohjaajien avustuksella vaaranpaikkojen kartoituksen valokuvaten Iisalmen keskusta-alueita. Raportti on Iisalmen kaupungin internet-sivuilla. Raportissa on neljäkymmentä seitsemän valokuvaa turvattomaksi, mutta myös turvallisiksi, koetuista kohteista Iisalmen keskusta ja lähialueilla. Nuoret kirjasivat myös itse syitä, miksi he kokivat paikan tai ottamansa valokuvan turvallisiksi tai turvattomaksi.

Vaaranpaikkojen kartoitus keskittyi pääasiassa liikenneturvallisuuteen, mutta myös oleskeluun ja harrastusmahdollisuuksiin. Vaaranpaikkojen kartoitus toteutettiin nopeassa aikataulussa, minkä vuoksi, yrityksistä huolimatta, sitä ei saatu toteutettua muiden kuntien alueella. Kartoituksen tavoitteena oli saada nuoret mukaan turvallisuussuunnitelman tekoon, sillä nuoret ovat oman turvallisuutensa parhaita asiantuntijoita. Kyseisen kaltaiset projektit, toteutettuna eri ihmisryhmille, lähentävät ja parantavat päätöksentekoa.

Yhteenvetona voidaan todeta, että nuoret kokivat turvallisiksi paikat, joissa on paljon vilskettä ja ihmisiä, esimerkiksi kulttuurikeskus, sairaala, koulu, uimahalli, ravintola, kirkko, nuori-

sotalo, isot kaupat jne. Vaaralliseksi koettiin kuitenkin usein isojen paikkojen välittömässä läheisyydessä olevat parkkipaikat sekä risteykset.

Nuorilla turvallisuutta tuntui lisäävän paikan ihmismäärä – näin esimerkiksi ostoskeskuksissa. Rauhallisuus ja häiriöttömyys puolestaan kasvattivat turvallisuutta esimerkiksi ravintoloissa. Viranomaisten toimipisteet, johtuen esimerkiksi häiriöttömyydestä, koettiin järjestäen turvallisiksi. Lisäksi kaikessa keskustelussa turvallisiksi paikaksi nousi oma koti. Nuoret kokivat, että kotona kun saa olla omassa rauhassa ja kaikki mitä ympärillä tapahtuu ja on, on tuttua.

Turvattomuutta keskustelussa aiheuttivat isot risteykset, junaratojen ylitykset ja kujat. Lisäksi nuoret mainitsivat, että Pohjolankadun risteykset ovat erityisen pelottavia, kun liikennevalot eivät ole päällä. Torin ympäristössä ja linja-autoasemalla päihtyneiden läsnäolo tuli myös nuorilta usein esille turvattomuutta aiheuttavana tekijänä.

Rikollisuuden kokonaistilanne alueen kunnissa ja kaupungeissa

Rikoksen uhriksi joutumisella on vaikutusta ihmisen kokemaan turvallisuuteen. Erityisesti väkivaltarikoksen uhriksi joutuminen heikentää selvästi turvallisuuden tunnetta ja lisää pelkoa kaikissa ikäluokissa. (Poliisi 2009b.) Yhteistoiminta-alueen kuntien alueella tapahtui vuonna 2011 rikoslain alaisia rikoksia 3122 kappaletta ja rikoksia kaiken kaikkiaan 4469 kappaletta (Taulukko 1). Valitettavana huomiona voidaan todeta, että Iisalmessa henkeen ja terveyteen kohdistuneissa rikoksissa sekä pahoinpitelyrikoksissa on tasainen noin kymmenen prosentin vuosittainen kasvu. Vuoden 2011 kasvua selittää lainmuutos, josta on lisää seuraavassa kappaleessa. Sonkajärvellä huomiota nostattaa korkea huumausainerikosten määrä, jossa täytyy kuitenkin huomioida Sukevan vankila olemassaolo kunnassa. (Taulukko 1.)

Taulukko 1. Poliisin tietoon tulleet rikoslain alaiset rikokset Iisalmessa, Kiuruvedellä, Sonkajärvellä ja Vieremällä vuosina 2008–2011

851 Pohjois-Savo											
Ilmoitettu Kpl	Kaikki rikokset	Rikoslakirikokset	Rikoslakirikko	Omaisuusrikokset	Henkeen ja terveyteen	Pahoinpitelyrikokset	Henkirikokset	Törkeät hu	Huumausaini	Rattijuopumukset	
2008	140 Iisalmi	2 947	1 963	1 125	737	174	164	0	0	17	140
	263 Kiuruvesi	940	628	353	209	68	63	0	0	3	58
	925 Vieremä	272	187	96	47	20	17	0	0	0	20
	762 Sonkajärvi	388	274	121	43	19	19	0	0	23	27
2009	140 Iisalmi	2 879	2 063	1 301	874	187	179	0	0	24	129
	263 Kiuruvesi	837	518	308	211	48	44	0	0	0	32
	925 Vieremä	306	194	87	41	24	20	0	0	0	19
	762 Sonkajärvi	414	255	139	68	23	21	0	0	21	16
2010	140 Iisalmi	3 086	2 112	1 405	904	202	198	0	0	33	106
	263 Kiuruvesi	864	507	290	175	63	63	0	0	1	44
	925 Vieremä	280	196	106	70	12	11	0	0	0	18
	762 Sonkajärvi	495	284	150	72	25	24	0	0	16	16
2011	140 Iisalmi	2 883	2 085	1 385	870	239	230	2	0	38	109
	263 Kiuruvesi	743	461	271	137	70	68	0	0	4	25
	925 Vieremä	331	237	126	71	23	21	0	0	4	23
	762 Sonkajärvi	512	339	185	61	30	28	0	0	57	19

[Lähde: Pohjois-Savon poliisilaitos (PolStat)]

(Selvennykset rikoksista luettuna vasemmalta päin: kaikki rikokset, rikoslakirikokset, rikoslakirikokset (pl liikenne rikokset), omaisuusrikokset, henkeen ja terveyteen kohdistuneet rikokset, pahoinpitelyrikokset, henkirikokset, törkeät huumausainerikokset, huumausainerikokset, rattijuopumukset.)

Yleisesti ottaen rikosten kohdentuminen ja muoto on muuttunut viimeisten vuosien ja vuosikymmenten aikana ja tilanteet eri kunnissa ja eri vuosina vaihtelevat paljon. Moottoriajoneuvojen luvattomat käytöt ja anastukset sekä moottorikulkuneuvojen käyttövarkaudet ovat tasaisesti laskeneet, mikä on seurausta mm. autojen parantuneesta murto suojauksesta sekä autordioiden katuvarvon laskemisesta. Vastaavasti petokset sekä pahoinpitelyt ovat nousseet viimeisten vuosien aikana. Erityinen piikki tilastoissa on havaittavissa vuonna 2011. (Tilastokeskus 2011b.) Pääasiallinen syy on lainmuutos, jonka seurauksena lievästä väkivallasta työpaikalla, lähisuhteessa tai alle 18-vuotiaaseen kohdistettuna tuli syytteen alainen rikos (Sisäasiainministeriö 2012a). Lisääntynyt valvonta on myös siirtänyt pahoinpitelyrikoksia entistä voimakkaammin yksityisasuntoihin sekä yksityispaikkoihin, joissa tietoon tulleista pahoinpitelyrikoksista tehtiin vuonna 2010 melkein jo puolet (Tilastokeskus 2011c). Kyseinen trendi lisännyt kotihälytysten määrää - ilmiön lisääntymistä voidaan pitää huolestuttavana (Oikeuspoliittinen tutkimuslaitos 2011).

Suomalainen väkivallantekijä on useimmiten syrjäytynyt työtön mies, jolle ominaista on voimakas päihteiden käyttö. Oikeuspoliittisen tutkimuslaitoksen mukaan 1 prosentti kansasta kokee noin 67 % väkivallasta. Väkivallan tekijä ja uhri usein tuntevat toisensa jo ennen tekoa.

Kaiken kaikkiaan 90 % suomalaisista ei joudu koskaan elämänsä aikana väkivallan uhriksi. (Sisäasiainministeriö 2012a.) Turvattommiksi olonsa kokevat yleensä naiset ja vanhukset. Tyypillisin pahoinpitelyrikoksen uhriksi joutunut on kuitenkin miespuoleinen nuori aikuinen. (Sisäasiainministeriö 2012a.)

Vuonna 2011 turvallisuussuunnitelman kunnissa epäiltyjä miespuoleisia rikosentekijöitä oli 2401, missä on havaittavissa laskua 90-lukuun tai 2000-luvun puoleenväliin verrattuna (Taulukko 2). Nuoria, enintään 14-vuotiaita, epäillään kuitenkin yhä useammin rikoksen tekijöiksi. Kunnilla on mahdollisuus tähän vaikuttaa ehkäisemällä jo nuorena alkavaa syrjäytymisen kierrettä, mihin tässä turvallisuussuunnitelmassa myös pyritään puuttumaan. (Taulukko 2.)

Taulukko 2. Rikoslain alaiset rikokset; epäillyt ikäluokittain; tekijänä mies; Iisalmessa, Kiuruvedellä, Sonkajärvellä ja Vieremällä; vuosina 1997–2012 (huomioi, että vuoden 2012 tilasto vastaa tilaston ottohetkeä, ei koko vuotta)

Y (140 Iisalmi;263 Kiuruvesi;762 Sonkajärvi;925 Vieremä)

Y Rikoslakirikokset

Y Mies

Ilmoitettu epäillyt rikoksina	<= 14	15 - 17	18 - 20	>= 21	Puuttuu	Ikä
1997	48	172	375	2 080	4	2 679
1998	63	176	312	1 898	7	2 456
1999	43	205	439	2 249	4	2 940
2000	70	194	484	2 147	4	2 899
2001	67	204	421	2 098	3	2 793
2002	70	187	507	1 999	5	2 768
2003	74	146	343	2 104	4	2 671
2004	63	166	340	2 311	3	2 883
2005	36	146	363	2 170	7	2 722
2006	50	191	379	2 150	7	2 777
2007	44	116	358	2 004	8	2 530
2008	56	201	275	1 835	13	2 380
2009	57	194	388	1 819	4	2 462
2010	82	151	364	1 759	10	2 366
2011	84	120	263	1 928	6	2 401
2012	28	17	51	512	1	609
Vuosi	935	2 586	5 662	31 063	90	40 336

[Lähde: Pohjois-Savon poliisilaitos (PolStat)]

Vuonna 2011 turvallisuussuunnitelman kunnissa epäiltyjä naispuoleisia rikosentekijöitä oli 623, missä on havaittavissa pientä nousua 90-lukuun tai 2000-luvun puoleenväliin verrattuna (Taulukko 3). Riippuen vuodesta 15–17 -vuotiaita poikia epäiltiin rikoksista 2,5–7 kertaa useammin kuin saman ikäisiä tyttöjä (Taulukko 2, 3).

Taulukko 3. Rikoslain alaiset rikokset; epäillyt ikäluokittain; tekijänä nainen; Iisalmissa, Kiuruvedellä, Sonkajärvellä ja Vieremällä; vuosina 1997–2012 (huomioi, että vuoden 2012 tilasto vastaa tilaston ottohetkeä, ei koko vuotta)

Y (140 Iisalmi;263 Kiuruvesi;762 Sonkajärvi;925 Vieremä)

Y Rikoslakirikokset

Y Nainen

Ilmoitettu epäillyt rikoksina	<= 14	15 - 17	18 - 20	>= 21	Puuttuu	Ikä
1997	18	52	29	285	2	386
1998	28	27	54	244	2	355
1999	15	50	85	350	2	502
2000	46	118	70	288	2	524
2001	27	50	76	405	0	558
2002	23	68	67	572	2	732
2003	24	58	70	295	0	447
2004	24	24	73	383	0	504
2005	18	26	67	407	1	519
2006	20	26	58	384	1	489
2007	15	24	72	466	0	577
2008	20	43	76	468	0	607
2009	43	27	67	378	6	521
2010	32	37	75	415	3	562
2011	38	51	74	456	4	623
2012	8	14	15	120	6	163
Vuosi	399	695	1 028	5 916	31	8 069

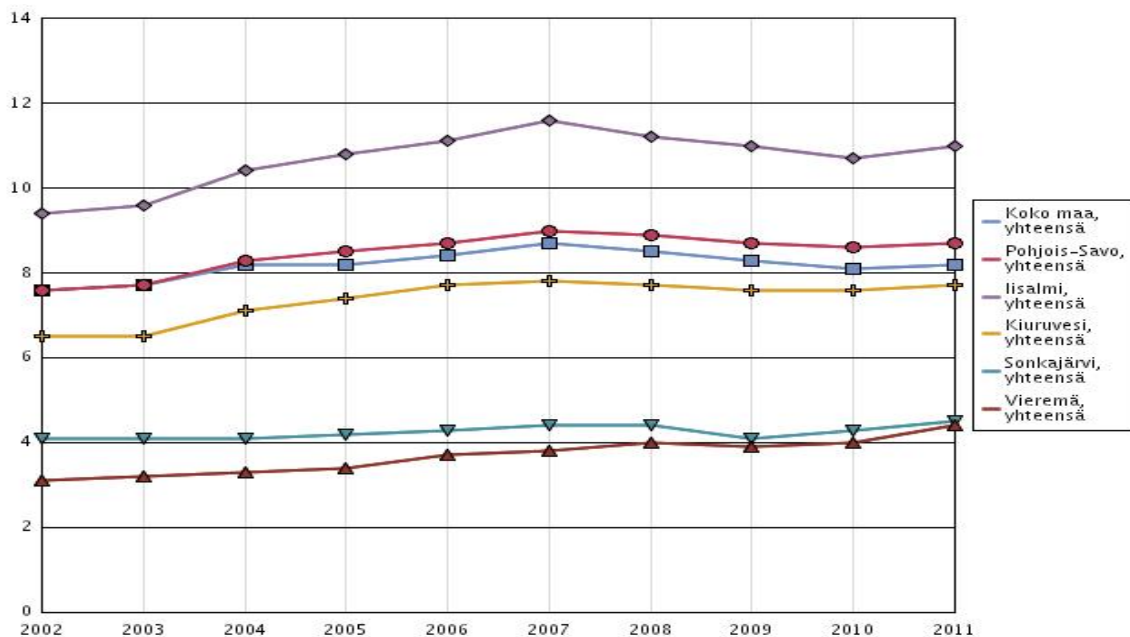
[Lähde: Pohjois-Savon poliisilaitos (PolStat)]

Rikollisuus on uhka paitsi yksityiselle henkilölle niin yritykselle. Yrityksiin kohdistuva järjestelmällinen rikollisuus sekä ilkeiltä hankaloittavat yritysten arkipäivän toimintaa sekä vaikeuttaa yritysten houkuttelemista alueelle. Sisäisen turvallisuuden kolmannessa ohjelmassa yksi kohta on osoitettu yritysturvallisuudella, sillä yritysturvallisuus on tärkeä tekijä osana asukkaiden ja yhteiskunnan jokapäiväistä toimintaa. (Sisäasiainministeriö 2012a.)

Päihteiden käyttö ja sen mukanaan tuomat lieveilmiöt

Alkoholin myynti asukasta kohti on ollut alueen kolmessa kunnassa hienokseltaan laskussa, mutta vain jos verrataan edellisen laman huippuvuosiin. Ainoana poikkeuksen joukkoon tekee Vieremä, jossa kasvu on ollut suhteellisen tasaista vuodesta 2002 lähtien, joskin kunnan alkoholijuomien kulutus on verrattaessa edelleen vähäistä. Kuntien viime vuosien saavuttama lievä lasku on kuitenkin taittunut ja vuoden 2011 aikana kaikissa kunnissa alkoholijuomien myynti on kääntynyt nousuun. Huomion arvoista on, että Iisalmessa alkoholijuomien myyntimäärä asukasta kohti on huomattavasti koko maan tai Pohjois-Savon keskiarvoa korkeampi. (Kuvio 1.) Korkeaa tilastoa puoltaa hieman Iisalmen asema niin sanottuna keräävänä keskuskaupunki, mutta korkean myyntimäärän selittäjäksi se ei ole riittävä peruste.

Kuvio 1. Alkoholijuomien myynti koko maassa, Pohjois-Savossa, Iisalmessa, Kiuruvedellä, Sonkajärvellä ja Vieremällä 100 %:n alkoholina litraa/ asukasta kohti vuosina 2002–2011



(Lähde: Tilasto- ja indikaattoripankki SOTKANet)

Alkoholin liiallinen käyttö on yksi yhteiskuntamme suurimpia uhkatekijöitä, sillä alkoholin liikakäyttö pahentaa ja lisää sairastavuutta sekä siihen liittyviä ongelmia. Alkoholiin liialliseen käyttöön yhdistyy usein muitakin ongelmia, jolloin alkoholin käyttö entisestään pahentaa jo henkilön elämässä vallitsevaa negatiivista kierrettä. Alkoholin runsas käyttö ei vaikuta vain henkilöön itseensä, vaan hänen ympärillään oleviin. Erityinen ongelma on alkoholin voimakas

käyttö perheissä, sillä tutkimusten mukaan vanhempien runsas alkoholin käyttö on riskitekijä lapsen tasapainoiselle kehitykselle. Huomion arvoista on myös, että kohta eläkkeelle jäävät, alkoholin runsaaseen käyttöön tottuneet sukupolvet, tuovat mukanaan uuden haasteen, sillä ikäihmisten runsas alkoholin käyttö lisää esimerkiksi kaatumisriskiä. (THL – *Alkoholi*.) Pohjois-Savossa oma tai läheisten alkoholin käyttö huolestutti noin puolia vastaajista (Poliisi 2009b).

Pohjois-Savossa vuonna 2010 peruskoulun 8. ja 9. luokkalaisille suoritetussa Kouluterveyskyselyssä 14 % oppilaista sanoi tupakoivansa päivittäin, tilastossa on havaittavissa tasaista laskua vuodesta 2002 alkaen. Kuusi prosenttia myönsi käyttäneensä ainakin kerran laittomia huumeita. Vähintään kerran kuukaudessa tosi humalassa sanoi olevansa 14 % vastaajista. (THL 2010a.) Vastaavasti Pohjois-Savon lukion 1. ja 2. vuoden opiskelijoista 13 % sanoi tupakoivansa päivittäin. Yhdeksän prosenttia myönsi käyttäneensä ainakin kerran laittomia huumeita sekä 21 % sanoi olevansa tosi humalassa vähintään kerran kuukaudessa. (THL 2010b.) Pohjois-Savon ammattiopistoissa opiskelevista 42 % sanoi tupakoivansa päivittäin. 17 % sanoi käyttäneensä laittomia huumeita ainakin kerran sekä 35 % sanoi juovansa itsensä tosi humalaan vähintään kerran kuukaudessa. (THL 2010c.)

Vuonna 2011 Poliisin YJT/ KIP:n (termit selitetty taulukossa numero neljä) kiinniottamia henkilöitä oli yhteensä 891 kappaletta alueen kunnissa, valtaosa näistä tapahtui Iisalmessa (Taulukko 4). Perusteena kiinniotolle on yleensä henkilön aiheuttama häiriö tai kykenemättömyys huolehtia itsestään voimakkaasta humalatilasta johtuen. YJT/ KIP kiinniottettujen määrässä ei juuri ole viime vuosina ollut havaittavissa laskua. Päihtyneiden kiinniotot keskittyvät erityisesti keskusta-alueille, mutta myös yksityisiin asuntoihin.

Taulukko 4. YJT [Poliisilakiperusteinen kiinniotto (yleisesti käytetty nimike: Päihtyneenä säilöönotto)] / KIP (Kiinniottaminen/ Pidättäminen) kiinniotetut vuosina 2009–2011

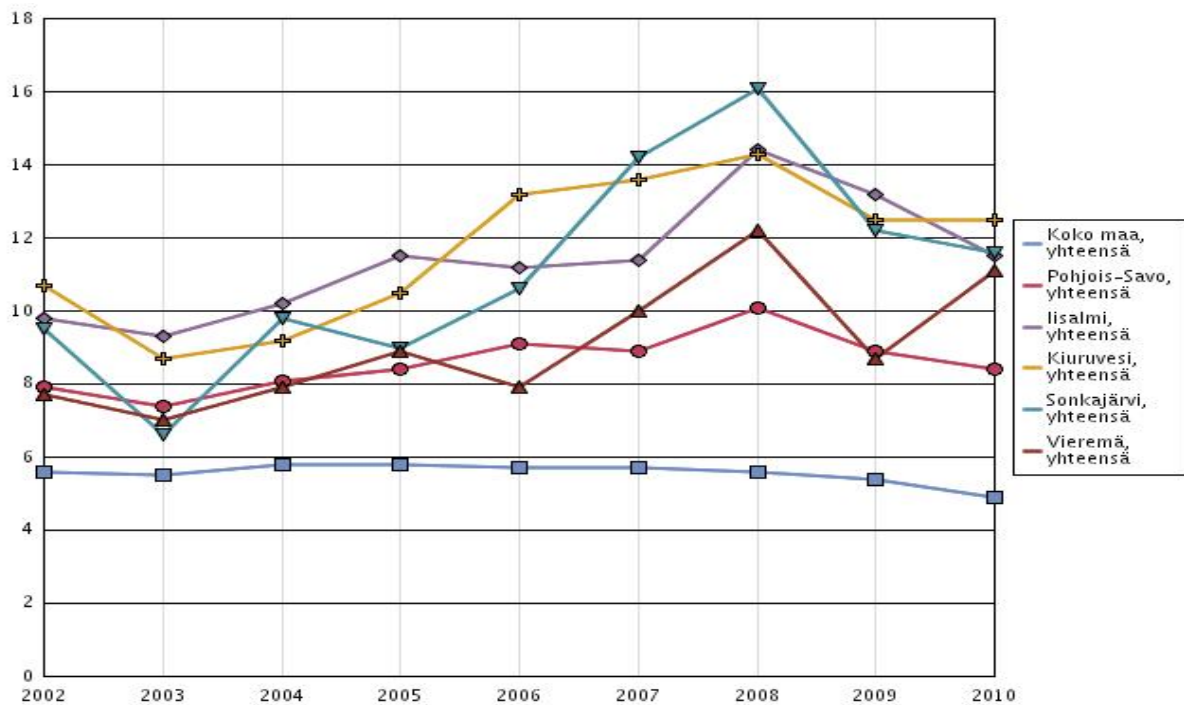
YJT KIP kiinniotettu	2009	2010	2011
Iisalmi	714	789	759
Kiuruvesi	109	76	87
Sonkajärvi	29	41	24
Vieremä	15	25	21
Yhteensä	867	931	891

[Lähde: Pohjois-Savon poliisi (PolStat)]

Alkoholi on osallisena monenlaisessa toiminnassa. Liiallisen käytön seurauksena aiheutuu paitsi rikollista toimintaa niin yhteisöllisyyden heikkenemistä, turvattomuuden tunnetta, inhimillistä kärsimystä sekä henkistä pahoinvointia. Viranomaisen näkökulmasta alkoholi mm. työllistää heitä voimakkaasti sekä nostaa kustannuksia. Ihmiselle itselleen se aiheuttaa esimerkiksi terveydellisiä ja sosiaalisia ongelmia sekä pahentaa mahdollista syrjäytymisen kierrettä. Järjestyslain (27.6.2003/ 612) 4 pykälän mukaan ”päihdyttävän aineen nauttiminen on kiellettyä yleisellä paikalla taajamassa, rajavartiolaissa (578/2005) tarkoitetulla rajanylityspaikalla ja julkisessa liikenteessä olevassa kulkuneuvossa ... se ei liioin koske alkoholi-juoman nauttimista puistossa tai muulla siihen verrattavalla yleisellä paikalla siten, että nauttiminen sekä siihen liittyvä oleskelu ja käyttäytyminen eivät estä tai kohtuuttomasti vaikeuta muiden oikeutta käyttää paikkaa varsinaiseen tarkoitukseensa” (Finlex – *Järjestyslaki*). Erityisesti vanhempia ihmisiä häiritsee voimakkaasti julkinen juominen. Lakiin jätetty, niin sanottu tulkintavara, aiheuttaa täten välillä näkemuseroja poliisin ja asukkaiden välillä.

Runsas päihteiden käyttö rasittaa voimakkaasti sosiaali- ja terveyspalveluja, mm. sairaalat ja terveyskeskukset hoitavat vuosittain huomattavia henkilömääriä johtuen päihtyneenä aiheutuneista vammoista, onnettomuuksista ja tappeluista. Koko maassa sairaaloiden ja terveyskeskusten vuodeosastoilla hoidossa olleiden 25–64-vuotiaiden määrä 1000 asukasta kohti on ollut hitaasti laskeva. Pohjois-Savossa sekä turvallisuussuunnitelman kunnissa kehitys on ollut positiivista viimeisen kahden vuoden aikana. Huolestuttavaa kuitenkin on, että yhteistoiminta-alueen kuntien alueella päihteiden vuoksi vuodeosastoilla hoidossa olleiden määrä on yli kaksinkertainen koko maahan verrattuna sekä selvästi suurempi kuin Pohjois-Savossa keskimäärin. (Kuvio 2.)

Kuvio 2. Päihteiden vuoksi sairaaloiden ja terveyskeskusten vuodeosastoilla hoidossa olleet 25–64 -vuotiaat/ 1000 vastaavanikäistä kohti koko maassa, Pohjois-Savossa, Iisalmessa, Kiuruvedellä, Sonkajärvellä ja Vieremällä vuosina 2002–2010



(Lähde: Tilasto- ja indikaattoripankki SOTKAnet)

Toinen vakava alkoholin liiallisesta käytöstä johtuva seuraus on rattijuopumus. Rattijuopot työllistävät poliisia sekä aiheuttavat joka vuosi paitsi omaisuusvahinkoa niin syyttömien henkien menetyksiä sekä vakavia loukkaantumisia. Vuonna 2011 alueen kunnissa otettiin kiinni 190 rattijuoppoa (Taulukko 5). Määrässä on havaittavissa laskua, mutta todellista autoa juopuneina ajavien määrää on mahdoton tietää. Huolestuttavia ovat eritoten jo alaikäisenä mopolla tai juuri kortin saaneina autolla kiinnijääneet, joskin molemmissa tilastoissa on havaittavissa tasaista laskua. Täytyy kuitenkin huomioida, että ikäluokat pienenevät, mikä hieman viivastaa tilastoa. (Taulukko 5.) Lisäksi poliisin vähenevät määrärahat, nuorten voimakas humalahakuinen juominen sekä kasvava mopojen määrä aiheuttavat haastetta tulevalle toiminnalle. Pohjois-Savon poliisin tietorekisterin mukaan vuonna 2009 Iisalmessa tapahtui liikenteessä 41 tapausta, joissa mopo oli osallisena. Vastaavasti vuonna 2010 tapauksia oli 72 ja vuonna 2011 70. Suomen hallitus on parhaillaan käsittelemässä mahdollisuutta mopautoilijoille tulevalle erilliselle mopokortille. Mopot tuntuvatkin aiheuttavan paljon mielipahaa niin ajokulttuurin kuin pysäköimisen suhteen.

Taulukko 5. Iisalmessa, Kiuruvedellä, Sonkajärvellä ja Vieremällä törkeästä rattijuopumuksesta tai humaltuneena ajamisesta kiinnijääneet henkilöt vuosina 1997–2012 (huomioi, että vuoden 2012 tilasto vastaa tilaston ottohetkeä, ei koko vuotta)

Y (törkeä rattijuopumus;rattijuopumus, huumaantuneena ajaminen)

Y (140 Iisalmi;263 Kiuruvesi;762 Sonkajärvi;925 Vieremä)

Ilmoitettu epäillyt rikoksina	<= 14	15 - 17	18 - 20	>= 21	Puuttuu	Ikä
1997	4	22	33	242	0	301
1998	5	18	25	249	0	297
1999	2	21	36	233	0	292
2000	0	20	53	226	0	299
2001	2	10	34	199	0	245
2002	4	18	43	217	0	282
2003	1	13	37	184	0	235
2004	1	12	48	262	0	323
2005	0	14	31	272	0	317
2006	0	7	21	236	0	264
2007	0	13	21	199	0	233
2008	0	9	21	222	0	252
2009	0	3	38	160	0	201
2010	1	4	28	155	0	188
2011	0	8	16	166	0	190
2012	0	2	4	28	0	34
Vuosi	20	194	489	3 250	0	3 953

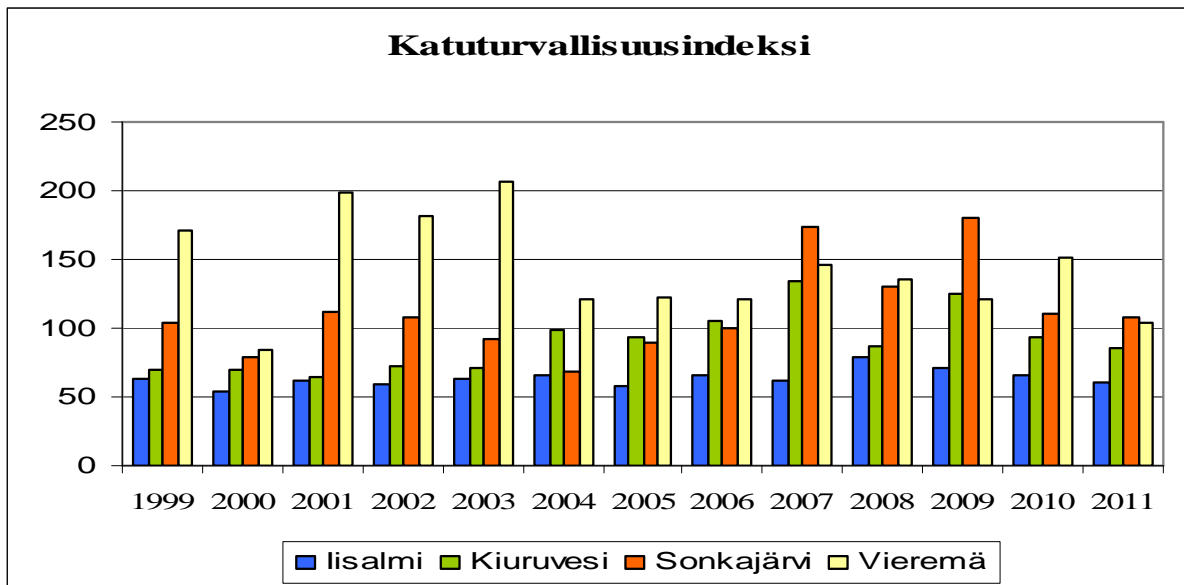
[Lähde: Pohjois-Savon poliisi (PolStat)]

Kuviossa kolme näkyy alueen kuntien katuturvallisuusindeksi. Suhteellinen arvo 100 kuvaa Suomessa keskimääräisesti vallitsevaa katuturvallisuutta. Lukeman ollessa alle sadan se tarkoittaa, että kunnan katuturvallisuusindeksi on heikompi kuin koko maassa keskimäärin. Katuturvallisuusindeksi muodostuu poliisin tilastoista ja siinä huomioidaan eri kertoimin erilaisia katuturvallisuuteen vaikuttavia tekijöitä. Suurimmalla kertoimella (10) olevia ovat esimerkiksi törkeä pahoinpitely ja törkeä ryöstä. Kertoimella viisi ovat pahoinpitely ja lievä pahoinpitely sekä kertoimella yksi esimerkiksi rattijuopumus, törkeä vahingonteko, vesiliikennejuopumus ja huumaantuneena ajaminen. Kuviossa kolme näkyy, erityisesti Iisalmen osalta, vilkkaan baaritoiminnan ja alkoholikulutuksen vaikutukset. Pienillä paikkakunnilla vuosittaiset vaihtelut voivat olla hyvinkin suuria, muutaman isoimmalla kertoimella olevan tapahtuman seurauksena, minkä voimme huomata Sonkajärven ja Vieremän osalta. Huolestuttavaa on, että Kiuruvedellä tehty hyvä ja tehokas työ katuturvallisuuden parantamiseksi on viimeisen kahden vuoden aikana lähtenyt jälleen voimakkaasti laskemaan. (Kuvio 3.)

Kuvio 3. Suhteellisen katuturvallisuusindeksin kehittyminen Ylä-Savon alueen kunnissa ja kaupungeissa vuosina 1999–2011

*Indeksi on esitetty tässä suhteellisena arvona, mikä muodostuu seuraavasti: suhteellinen arvo – 100 * "Asukasluku" / (12 * 23,12 * "painotettu rikosmäärä") eli vuoden absoluuttinen arvo*

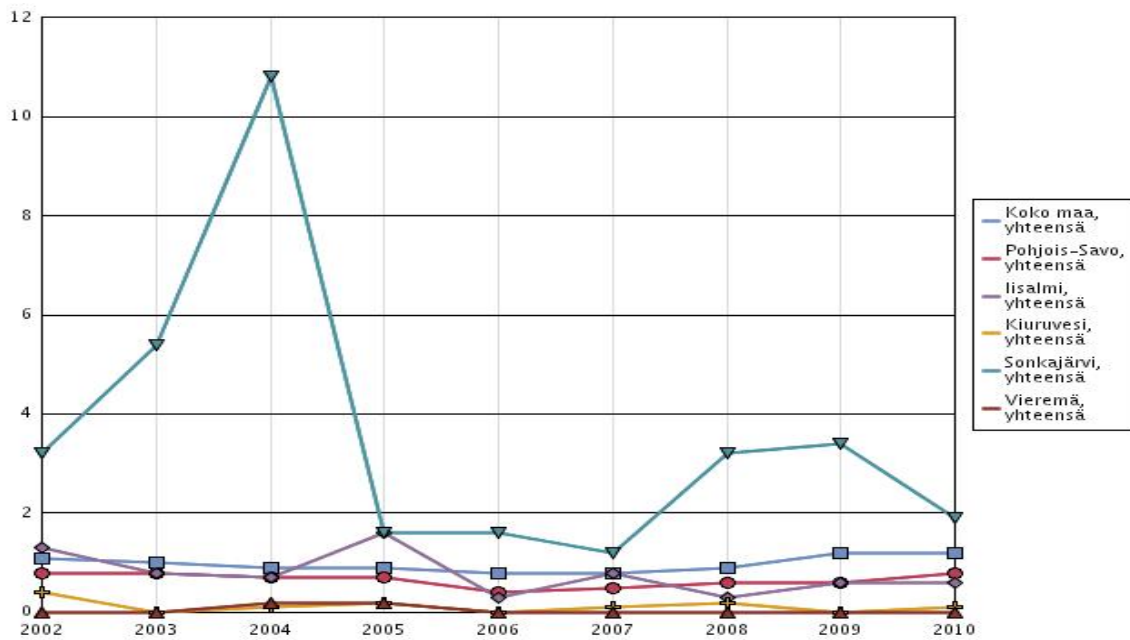
jaettuna vuoden 1999 koko maan absoluuttisella arvolla. Jos vuoden absoluuttinen arvo on parempi kuin koko maan vuoden 1999 absoluuttinen arvo, niin suhteellinen arvo on yli sadan.



[Lähde: Pohjois-Savon poliisi (PolStat)]

Vuonna 2010 poliisin tietoon tulleet huumausainerikokset 1000 asukasta kohti olivat selvästi alle koko maan tai Pohjois-Savon keskiarvon. Iisalmessa vuonna 2010 oli 0,6 huumausainerikosta 1000 asukasta kohti, missä on havaittavissa selvää laskua verrattaessa esimerkiksi vuoden 2002 arvoon, joka oli 1,3. Koko maassa oli vuonna 2010 1,2 huumausainerikosta 1000 asukasta kohti ja Pohjois-Savossa 0,8. (Kuvio 4.) Poikkeuksen joukkoon tekee Sonkajärvi, jossa sijaitsee Sukevan vankila. Vieremällä ja Kiuruvedellä huumausaineiden käyttö on tilaston mukaan erittäin vähäistä (Kuvio 4). Suomen tulli ja keskusrikospoliisi ovat ensisijaisessa asemassa ehkäistessä huumausaineiden käyttöä. Tulli rajoittaa huumeiden maahanpääsyä. Vastaavasti keskusrikospoliisi tutkii rikollisjärjestöjä, jotka pääasiassa vastaavat huumausaineiden levityksestä osana toimintansa rahoitusta.

Kuvio 4. Poliisin tietoon tulleet huumausainerikokset/ 1000 asukasta kohti koko maassa, Pohjois-Savossa, Iisalmessa, Kiuruvedellä, Sonkajärvellä ja Vieremällä vuosina 2002–2010

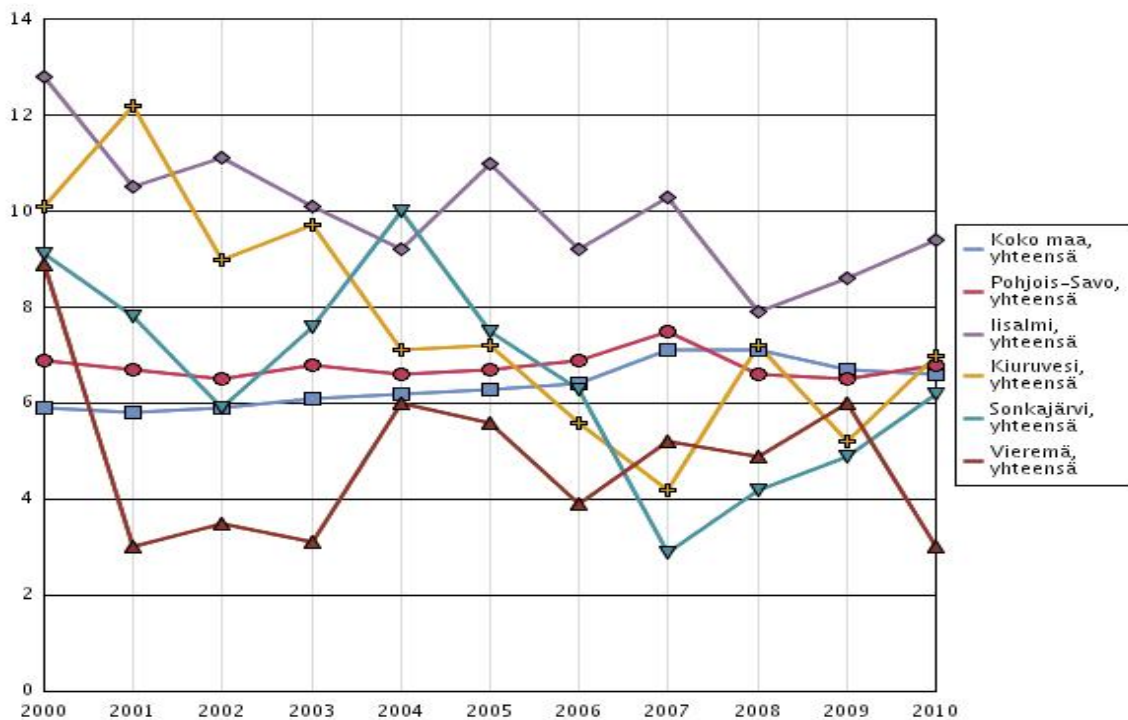


(Lähde: Tilasto- ja indikaattoripankki SOTKANet)

Väkivalta

Pohjois-Savon poliisin tietoon tulleet henkeen ja terveyteen kohdistuneet rikokset ovat laskeutuneet kaikissa yhteistoiminta-alueen kunnissa alaspäin 2000-luvun alun ja puolenvälin niin kutsutuista huippuvuosista (Kuvio 5). Vuodesta 2008 alkaen henkeen ja terveyteen kohdistuneet rikokset sekä pahoinpitelyt ovat kuitenkin kääntyneet voimakkaasti uudelleen nousuun. Vuonna 2011 kehitys jatkui edelleen (Taulukko 1). Erityisesti Iisalmessa tilanne on huolestuttava, sillä määrät ovat koko maan sekä Pohjois-Savon keskiarvoa huomattavasti korkeampia. Päivällä kadulla liikkuminen ei kuitenkaan kunnissa ole turvatonta. Väkivalta kohdistuu pitkälti ravintoloiden yhteyteen ja yksityisiin asuntoihin. Erityisesti yksityisiin asuntoihin sijoitettu lähisuhdeväkivalta on hankalaa havaita ja aiheuttaa eri toimijoille haastetta.

Kuvio 5. Poliisin tietoon tulleet henkeen ja terveyteen kohdistuneet rikokset/ 1000 asukasta kohti koko maassa, Pohjois-Savossa, Iisalmessa, Kiuruvedellä, Sonkajärvellä ja Vieremällä vuosina 2000–2010

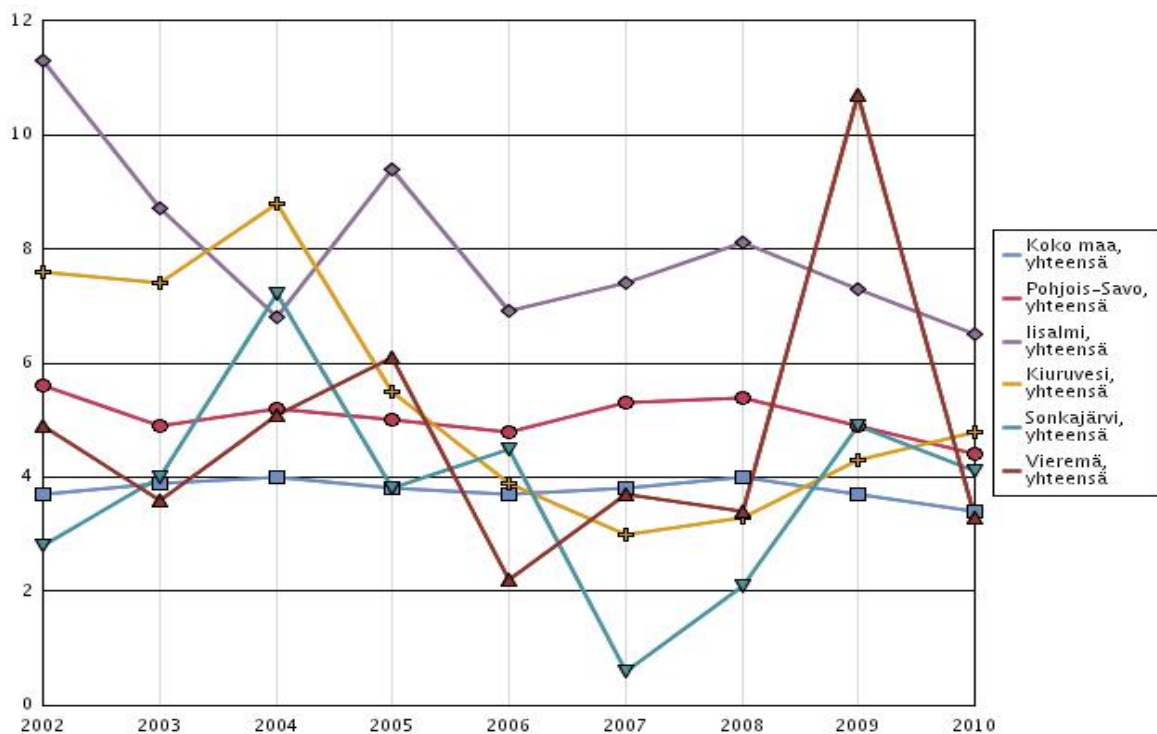


(Lähde: Tilasto- ja indikaattoripankki SOTKANet)

Vuoden 2011 alusta alkaen ”virallisen syytteen alaisiksi” tulivat avio- tai avopuolisoon kohdistuneet lievät pahoinpitelyt. Sama koski rekisteröidyn parisuhteen osapuolia. Suhde voi olla läheinen, vaikka osapuolet ovat jo eronneet. Virallisen syytteen alaiseksi tulivat myös vanhempiin, isovanhempiin ja sisaruksiin kohdistuneet lievät pahoinpitelyt. Jatkossa lievä pahoinpitely on aina virallisen syytteen alainen myös, jos se kohdistuu alle 18-vuotiaaseen. Tekijän olleessa nuori rangaistus voidaan kuitenkin laissa jo olevien säännösten mukaan jättää harkinnan mukaan määräämättä. Syyteoikeus muuttuu myös silloin, jos työntekijä joutuu työtehtävissään lievän pahoinpitelyn kohteeksi. Virallisen syytteen alaiseksi tulee lievä pahoinpitely, joka kohdistuu henkilöön hänen työtehtäviensä vuoksi joko työpaikalla tai esimerkiksi hoivatyössä asiakkaan kotona. Eduskunta tarkensi lakia siten, että virallinen syyttäjä saa nostaa syytteen lievistä pahoinpitelystä vain silloin, kun rikoksentekijä ei kuulu työpaikan henkilöstöön. Työntekijöiden keskinäinen lievä väkivalta ei siis ole virallisen syytteen alainen rikos. Lievää vakavampia pahoinpitelyt ovat jo nykyisin virallisen syytteen alaisia rikoksia, samoin julkista valtaa käyttäviin virkamiehiin, esimerkiksi poliiseihin kohdistuva väkivalta”. (Oikeusministeriö – *Lievät pahoinpitelyt virallisen syytteen alaiseksi vuoden 2011 alusta.*) Ko. lainmuutos on näkynyt vuoden 2011 tilastoissa nousuna kyseisten rikoslakirikosten, kuten pahoinpitelyjen osalta.

Vuonna 2010 päihteiden vaikutuksen alaisena tehdyistä väkivaltarikoksista syylliseksi epäiltiin koko maassa 3,4, Pohjois-Savossa 4,4, Iisalmessa 6,5, Kiuruvedellä 4,8, Sonkajärvellä 4,1 ja Vieremällä 3,3 ihmistä 1000 asukasta kohti (Kuvio 6). Alkoholin liiallisen käytön ja väkirikosten välinen korrelaatio on surullisen selvä. Tilastokeskuksen mukaan tyypillisin pahoinpitelyrikoksen uhri on 18–25-vuotias mieshenkilö (Tilastokeskus 2011b).

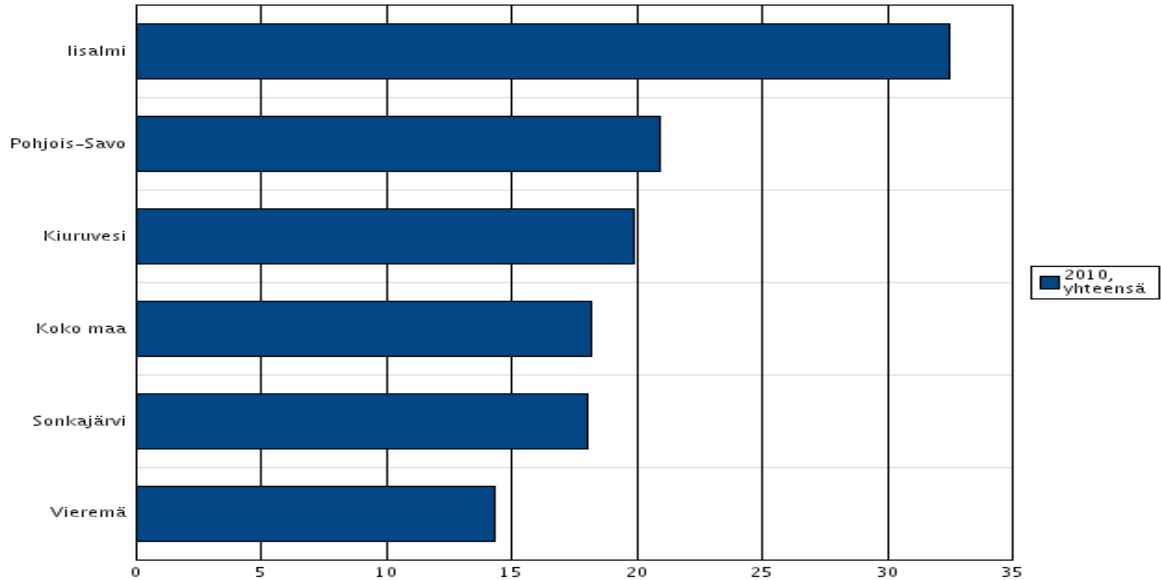
Kuvio 6. Päihteiden vaikutuksen alaisena tehdyistä väkivaltarikoksista syylliseksi epäilty/ 1000 asukasta kohti koko maassa, Pohjois-Savossa, Iisalmessa, Kiuruvedellä, Sonkajärvellä ja Vieremällä vuosina 2002–2010



(Lähde: Tilasto- ja indikaattoripankki SOTKANet)

Rikollisuus ja alkoholin käyttö ovat voimakkaasti yhteydessä toisiinsa. Vuonna 2010 päihteiden vaikutuksen alaisena tehdyistä rikoksista epäiltyjä oli muissa kunnissa, paitsi Iisalmessa, suurin piirtein saman verran tai vähemmän kuin Pohjois-Savossa. Iisalmen arvo oli noin kaksinkertainen verrattuna koko maahan. (kuvio 7.) Osa syynä Iisalmen päihteiden alaisena tehtyihin väkivaltarikoksiin ja rikoksiin syylistymisiin on varmasti Iisalmen ympäröiviä kuntia voimakkaampi anniskeluravintolatoiminta. Turvallisuussuunnitelmassa onkin pohdittu anniskeluravintoloiden omavalvonnan tehostamiskeinoja sekä muita mahdollisuuksia valvonnan lisäämiseksi, anniskeluravintolat kun sijoittuvat Iisalmen keskustassa maantieteellisesti suhteellisen pienelle alueelle.

Kuvio 7. Päihteiden vaikutuksen alaisena tehdyistä rikoksista syylliseksi epäilty/ 1000 asukasti kohti koko maassa, Pohjois-Savossa, Iisalmessa, Kiuruvedellä, Sonkajärvellä ja Vieremällä vuonna 2010



(Lähde: Tilasto- ja indikaattoripankki SOTKANet)

Yksi ongelmallisimmista väkivallan muodoista on perhe- ja lähisuhdeväkivalta. Ensi- ja turvakotienliitto määrittelee perheväkivallan fyysiseksi, henkiseksi, seksuaaliseksi, taloudelliseksi, sosiaaliseksi tai uskonnolliseksi väkivallaksi (Ensi- ja turvakotienliitto – *Perheväkivallan määrittely*). Oikeuspoliittisen tutkimuslaitokset mukaan eri perheväkivallan muodot esiintyvät usein yhdessä ja kasaantuvat, kuten pahoinpitelyrikokset, sosiaalisesti heikompiosaisille (Oikeuspoliittinen tutkimuslaitos 2009). Vuoden 2006 uhritutkimuksen mukaan 0,5 % naisista sekä 0,2 % miehistä ilmoitti joutuneensa vuoden aikana avo- tai aviopuolison tai vakituisen seurustelukumppanin fyysisen väkivallan kohteeksi. Vertailun vuoksi voidaan todeta, että poliisin tietoon tulleesta väkivallasta noin 12 % oli perhesuhdeväkivaltaa vuonna 2009, josta kohdistui naisiin 9 % ja miehiin 3 %. (Oikeuspoliittinen tutkimuslaitos 2009.) Opittu väkivallan kierre seuraa valitettavan usein sukupolvesta toiseen. Naisiin kohdistuvaa perhe- ja lähisuhdeväkivaltaa on tutkittu Suomessa paljon, vastaavasti miehiin ja lapsiin kohdistuva perhe- ja lähisuhdeväkivalta on jäänyt huomattavasti vähemmälle huomiolle (Oikeuspoliittinen tutkimuslaitos 2009). Perhe- ja lähisuhdeväkivalta on kaikkien ikä-, koulutus- ja sosiaaliryhmien ongelma. Ongelman havaitsemista vaikeuttavaa asian salailu sekä hävettävänä kokeminen ja todellista perhe- ja lähisuhdeväkivallan määrää on mahdoton tietää. (Ensi- ja turvakotienliitto – *Perheväkivallan määrittely*.) Uusia perhe- ja lähisuhdeväkivallan muotoja, joihin

on havahduttu viime vuosina, ovat mm. vammaisiin, ikäihmisiin ja seksuaalisiin vähemmistöihin kohdistuva perhe- ja lähisuhdeväkivalta. Perhe- ja lähisuhdeväkivallan havaitsemiskeinojen sekä ennaltaehkäisyn kehittämiseen pyritään turvallisuussuunnitelmassa löytämään keinoja.

Nuorten kokema väkivalta vaikuttaa heidän tasapainoiseen kehittymiseen. Vuoden 2010 kouluterveyskyselyn mukaan Pohjois-Savon peruskoulun 8. ja 9. luokkalaisista 18 % on kokenut fyysisistä uhkaa vuoden aikana (koko maa 20), 13 % on kokenut seksuaalista väkivaltaa (koko maa 14), 7 % on koulukiusattu vähintään kerran viikossa (koko maa 8) ja 67 % koki, ettei koulukiusaamiseen ole puututtu koulun aikuisten toimesta (koko maa 70) (THL 2010a). Lapsista 17 % on nähnyt tai kuullut väkivaltaa omassa perheessään. Eri elämänvaiheessa koettu väkivalta vaikuttaa erilaisin tavoin lapsen tai nuoren kehitykseen, esimerkiksi traumatisoiden tai nostaen vireystilaa. (Ensi- ja turvakotienliitto – *Lapset ja väkivalta.*)

Tapaturmat

Koti- ja vapaa-ajan tapaturmien osuus kaikista tapaturmista on kolme neljäsosaa. Toteutetun turvallisuuskyselyn mukaan noin 40 prosentille kyselyyn vastanneista tai heidän läheisistään on sattunut terveyskeskuskäyntiä vaatinut kotitapaturma viimeisen viiden vuoden aikana. Suomessa kodin ja vapaa-ajan tapaturmia tapahtuu enemmän kuin muissa Euroopan unionin maissa, joskin pitää huomioida, että tilastointitavat sekä tarkkuus vaihtelevat maittain. (Sosiaali- ja terveysministeriö 2006.)

Sairastavuusindeksit ovat Pohjois-Savossa koko maata keskimääräistä suuremmat. Sairastavuusindeksissä koko maan keskiarvoa kuvaava lukema on sata, johon kuntia ja kaupunkeja verrataan. Arvon ollessa yli sata tilanne on heikompi kuin koko maassa keskimäärin. Ikävakioitu sairastavuusindeksi on Iisalmessa 125, Kiuruvedellä 138, Sonkajärvellä 132 ja Vieremällä 121. Erityisen korkealla alueen kunnissa on tuki- ja liikuntaelinsairastavuuden indeksi. TULE-indeksi kuvaa tuki- ja liikuntaelinsairauksien vuoksi eläkkeellä olevia 16–64-vuotiaiden osuutta vastaavanikäisestä väestöstä ja koko maan keskiarvosta (=100), joille maksettiin työkyvyttömyyseläkettä. Iisalmessa ikävakioitu TULE-indeksi on 159, Kiuruvedellä 196, Sonkajärvellä 152, ja Vieremällä 197. Vastaavasti ikävakioitu tapaturmaindeksi on Iisalmessa 93, Kiuruvedellä 126, Sonkajärvellä 121 ja Vieremällä 110. (THL – *Sairastavuusin-*

deksi.) Tarkasteltaessa eri sairastavuusindeksejä tulee huomioida, että osassa on tilastoihin vaikuttavia taustatekijöitä. Esimerkiksi TULE-indeksiin vaikuttaa niin sanotun eläkeputken käyttö tai julkisen sektorin ammatilliset eläkeikäraajat. Sairastavuusindeksissä on lisäksi listattu mm. dementiaindeksi ja syöpäindeksi. Tulee myös huomioida, että osaan sairastavuusindekseistä vaikuttaa kunnissa saatavilla olevat palvelut.

Tapaturmat vaihtelevat iän mukaan. Eri ikäryhmille on yleensä niin sanottuja tyypillisimpiä tapaturmia, joihin he joutuvat. Kansallisen uhritutkimuksen mukaan erityisesti nuorille liikuntatapaturmat ovat yleisempiä, joiden tiheys kuitenkin voimakkaasti vähenee siirryttäessä vanhempiin ikäluokkiin. Lisäksi nuorille 15–24-vuotiaille sattui suhteutettuna heidän väkilukuunsa huomattavasti enemmän liikennetapaturmia kuin vanhemmalle väestölle. Iäkkäille yli 65-vuotiaalle sattuu ylivoimaisesti eniten tapaturmia kotona. Yleisesti ottaen tapaturma-alttius nousee entisestään iän karttuessa. (THL 2010d.)

Vuonna 2011 SOTE kuntayhtymän ensihoidon tilastojen mukaan kuntien alueella ensihoito hoiti ihmisiä onnettomuuksiin liittyen seuraavista syistä: 672 kaatumista, 246 tieliikenneonnettomuutta, 202 myrkytystä, 102 pahoinpitelyä, 74 haavaa, 36 muuta vammautumista, 21 paleltumaa, 20 putoamista, 18 ilmatie-estettä, 17 kaasumyrkytystä, 14 iskua, 14 puukotusta, 7 palovammaa, 7 ampumista, 2 lämpöhalvausta ja yksi hukuksiin joutuminen. Päihteiden osuus tapaturmien synnyssä on merkittävä. Pohjois-Savon tapaturmakatsauksen mukaan vuosien 2005–2009 välisenä aikana Pohjois-Savossa päihtyneiden osuudet tapaturmaisesti kuolleista olivat myrkytyksissä ja tulipaloissa yli 70 %, hukkumisissa yli 50 %, paleltumisissa ja tukehtumisissa yli 40 % sekä moottoriajoneuvojen liikennetapaturmissa noin 20 %. Alkoholiin totuneiden sukupolvien eläköitymisen sekä väestön ikääntymisen pelätään entisestään lisäävän tapaturmia. (THL 2011.)

Väestön voimakas ikääntyminen asettaa kasvavaa painetta suomalaiselle terveydenhoidolle. Joka kolmas yli 65-vuotias henkilö kaatuu vähintään kerran vuodessa, iäkkäiden tapaturmista kaatumia, liukastumisia tai putoamisia on 80 %. Vuosittain tapahtuukin noin 7000 lonkkamurtumaa. Yhden lonkkamurtumapotilaan hoito maksaa seuraavan vuoden aikana, vuoden 2008 kustannustasolla, 18 400 euroa. (THL 2011.)

Taulukossa kuusi on tarkasteltu koti- ja vapaa-ajan tapaturmiin liittyviä hoitajaksoja 65 vuotta täyttäneillä 10 000 vastaavanikäistä kohti. Pohjois-Savossa kodin ja vapaa-ajan tapaturmat

ovat yleisempiä kuin koko maassa keskimäärin. Iisalmessa ja Vieremällä kehitys on ollut hyvään suuntaan. Kiuruvedellä ja Sonkajärvellä 65 vuotta täyttäneiden koti- ja vapaa-ajan tapaturmat 10 000 vastaavanikäistä kohti ovat naisten osalta melkein kaksinkertaiset verrattaessa koko maan keskiarvoon. Kasvua on molemmissa kunnissa ollut sekä miesten että naisten osalta. Taulukko osoittaa voimakkaan rasitteen kuntien taloudelle sekä terveydenhoidolle. (Taulukko 6.)

Taulukko 6. Koti- ja vapaa-ajan tapaturmiin liittyvät hoitajaksot 65 vuotta täyttäneillä/ 10 000 vastaavanikäistä kohti koko maassa, Pohjois-Savossa, Iisalmessa, Kiuruvedellä, Sonkajärvellä ja Vieremällä vuosina 2002–2010

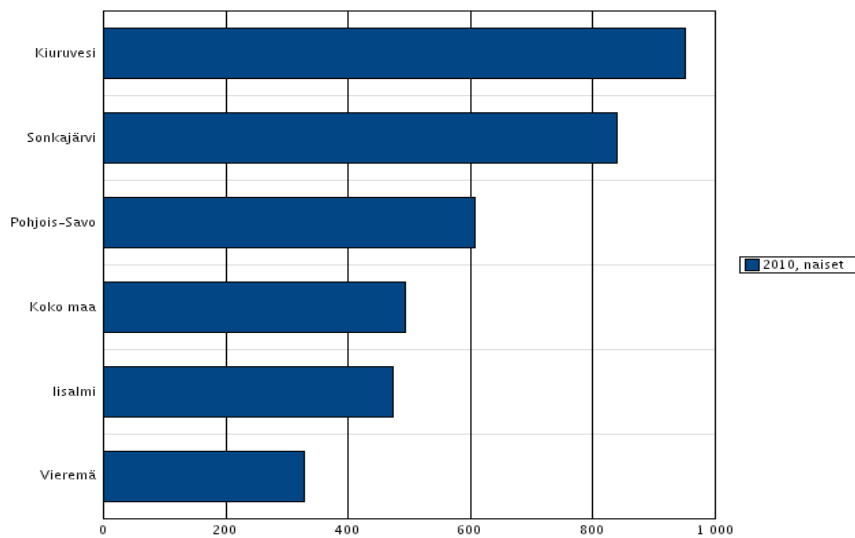
		2002	2003	2004	2005	2006	2007	2008	2009	2010
Koko maa	naiset	473,4	450,0	435,5	455,3	455,3	482,0	493,8	507,8	494,1
	miehet	282,5	278,4	288,7	297,9	288,0	312,9	325,4	329,1	324,5
Pohjois-Savo	naiset	588,3	575,5	576,3	545,3	585,8	540,2	577,8	601,1	607,6
	miehet	368,2	359,5	376,1	370,0	357,7	384,7	373,2	432,4	356,0
Iisalmi	naiset	793,7	583,3	611,2	631,3	500,8	531,6	519,8	413,4	473,6
	miehet	597,9	435,1	456,3	430,9	310,0	407,4	321,0	347,5	312,5
Kiuruvesi	naiset	720,2	623,6	614,9	674,4	745,7	525,9	850,7	596,9	950,0
	miehet	406,6	468,9	444,7	526,9	373,6	397,8	385,0	425,3	457,9
Sonkajärvi	naiset	677,2	670,9	662,5	738,4	641,4	477,0	779,2	638,3	840,1
	miehet	296,6	417,5	327,2	375,8	415,8	339,0	359,4	414,1	464,6
Vieremä	naiset	682,3	615,7	790,0	703,9	761,3	432,1	658,4	602,9	327,2
	miehet	385,7	724,2	644,3	221,6	442,0	252,1	277,0	442,0	430,1

(Lähde: Tilasto- ja indikaattoripankki SOTKANet)

Tarkasteltaessa tilastoja olisi hyvä muistaa, ettei syyllistettäisi tai koettaisi erityisryhmiä niin sanottuina rasitteina erilaisten ongelmien tai taloudellisten rasitteiden kannalta. Työskentelyn avulla tulisi ennemmin pystyä selvittämään syitä ja kehittää keinoja ehkäistä seuraamuksia. Esimerkiksi vanhusten osalta on todettu, että pelko kaatumisesta tai turvattomuudesta aiheut-

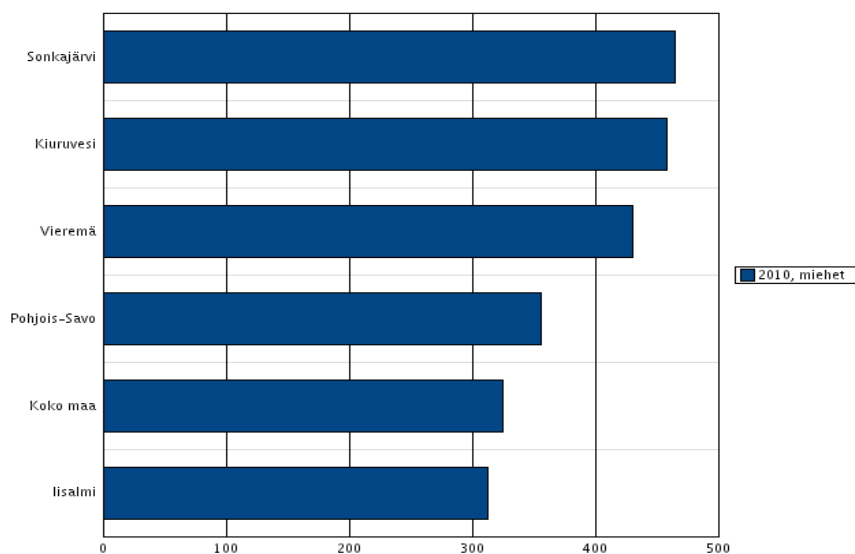
taa vanhuksilla kotiin jäämistä, minkä seurauksena on mielenterveyden ja lihaskunnan heikkeneminen. Lisäksi pelko ruokkii pelkoa itseään, minkä seurauksena elämänlaatu heikkenee.

Kuvio Naisten koti- ja vapaa-ajan tapaturmiin liittyvät hoitajaksot 65 vuotta täyttäneillä/ 10 000 vastaavanikäistä kohti koko maassa, Pohjois-Savossa, Iisalmessa, Kiuruvedellä, Sonkajärvellä ja Vieremällä vuonna 2010



(Lähde: Tilasto- ja indikaattoripankki SOTKAnet)

Kuvio Miesten koti- ja vapaa-ajan tapaturmiin liittyvät hoitajaksot 65 vuotta täyttäneillä/ 10 000 vastaavanikäistä kohti koko maassa, Pohjois-Savossa, Iisalmessa, Kiuruvedellä, Sonkajärvellä ja Vieremällä vuonna 2010



(Lähde: Tilasto- ja indikaattoripankki SOTKAnet)

Onnettomuudet

Iäkkäät ovat ylliedustettuina vakavissa liikenneonnettomuuksissa verrattaessa heidän väestönosuuteensa. Väestön ikääntyminen lisää haastetta parantaa iäkkäiden terveyden ja ajokunnon parempaa seuraamista. (Liikenne ja viestintäministeriö 2008.) Kansalliseksi tavoitteeksi on asetettu, että mahdollisimman moni ikääntynyt pystyisi elämään yhä pitempään kotona (Sisäasiainministeriö 2012a). Kotona eläminen kuitenkin tarkoittaa, että edellytykset liikkumiseen sekä pääsemiseen palveluiden luokse täytyy pystyä säilyttämään. Liikkumisen mahdollisuuksilla sekä liikkumisella on tutkimusten mukaan merkitystä iäkkäiden ihmisten aktiivisuuteen, terveyteen, toimintakykyyn, itsenäisyyteen ja avun tarpeeseen (Liikenne ja viestintäministeriö 2008). Käynnistetyllä kotihoito 2020 -hankkeella pyritään entisestään tukemaan ikääntyneiden kotona asumista. Eristäytymisellä on vaikutusta myös iäkkäiden sosiaalisiin suhteisiin sekä lihaskuntoon.

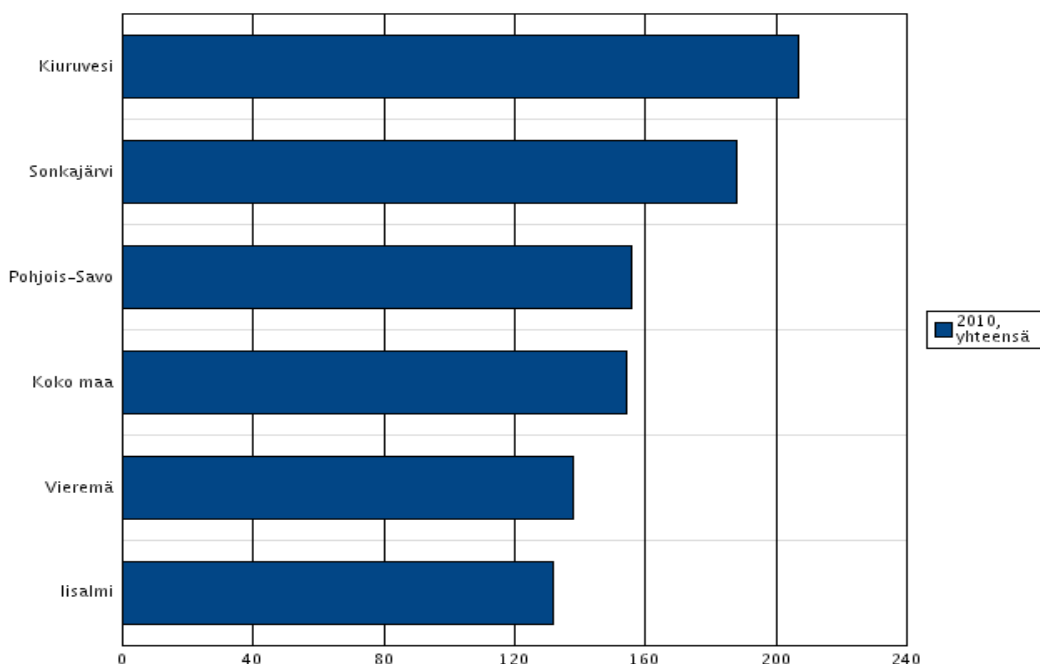
Vuodeksi 2011 valmistuivat kuntakohtaiset liikenneturvallisuussuunnitelmat, joissa käydään läpi liikenneturvallisuussuunnittelun lähtökohtia, nykytilaa, tavoitteita, parantamistoimenpiteitä, esteettömyyttä, turvallisuustyötä ja jatkotoimia. Liikenneturvallisuussuunnitelman mukaan Iisalmissa kaupungin alueella tapahtuneista poliisin tietoon tulleista liikenneonnettomuuksista aiheutuu yhteiskunnalle vuosittain keskimäärin 10,5 miljoonan euron kustannukset, josta kaupungin osuudeksi on arvioitu 20–30 %; Kiuruvedellä vastaava lukema on keskimäärin 4,6 miljoonaa euroa vuodessa, Sonkajärvellä keskimäärin 3,1 miljoonaa euroa vuodessa ja Vieremällä keskimäärin 3,7 miljoonaa euroa vuodessa. (Pohjois-Savon Ely-keskus, 2011a, b, c, d.)

Liikenneturvallisuussuunnitelmissa tarkastellaan mm. kunnan alueella olevien risteyksien ja teiden onnettomuusalttiutta sekä ehdotetaan korjaustoimenpiteitä kiireellisyysluokittain. Suunnitelmien avulla myös parannetaan liikkumisen viihtyvyyttä ja toimivuutta niin vapaa-ajalla kuin työ- ja koulumatkoilla. Onnettomuuspaikat ja -alttiudet sekä onnettomuuksien tyyppit on läpikäyty ja analysoitu sekä ehdotettu parantamistoimenpiteitä, joiden kustannukset vaihtelevat kunnittain. Iisalmen osalta toteuttamisohjelmaan sisältyneiden toimenpiteiden kokonaiskustannukset ovat 5,2 miljoonaa euroa ja Kiuruveden 6,4 miljoonaa euroa. Liikenneturvallisuussuunnitelmiin sisältyy niin sanotun vuodenaikakellon käyttö valistuksen ja vuosikohtaisten teemojen mukaan, esimerkiksi Sonkajärvellä vuoden 2013 teemana on ”ikäihmiset

liikenteessä”. Vastaavasti Vieremällä vuoden 2013 teemana ovat ”ajoneuvojen valot ja merkinnät”. (Pohjois-Savon Ely-keskus, 2011a, b, c, d.) Liikenneturvallisuussuunnitelmat ovat Ely -keskuksen ja kuntien internetsivuilta.

Vammojen ja myrkytysten vuoksi sairaalassa hoidettiin vuonna 2010 Kiuruvedellä 206,8 henkilöä 10 000 asukasta kohti. Myös Sonkajärvellä (187,9) lukema oli koko maata (154,3) tai Pohjois-Savoa (155,5) korkeampi (Kuvio 8). Tilastossa miesten arvo oli koko maassa 169,7 ja naisten 139,5. Kiuruvedellä naisten vastaava lukema oli 220,1 ja miesten 193,3. Sonkajärvellä naisten lukema oli 209,1 ja miesten 168,4. Iisalmessa ja Vieremällä lukemat myötäilivät koko maan ja Pohjois-Savon tilastoa, ollen kuitenkin hieman vähäisempiä. Tarkasteltaessa tilastoja 2000-luvun alussa, voidaan todeta, että Iisalmen että Vieremän lukema on laskenut tasaisesti, kun taas Kiuruveden ja Sonkajärven tilasto on pysynyt ennallaan.

Kuvio 8. Vammojen ja myrkytysten vuoksi sairaalassa hoidetut potilaat/ 10 000 asukasta kohti koko maassa, Pohjois-Savossa, Iisalmessa, Kiuruvedellä, Sonkajärvellä ja Vieremällä vuonna 2010




(Lähde: Tilasto- ja indikaattoripankki SOTKANet)

Tarkasteltaessa pelastuslaitoksen tilastoja voidaan tehtävien lukumäärässä havaita tasaista kasvua 2000-luvun alusta lähtien. Vuosien 2001 ja 2011 välisenä aikana tehtävien lukumäärä hieman yli kaksinkertaistui siten, että vuonna 2011 pelastustoimintoja oli yhteistoiminta-

alueen kunnissa yhteensä 1107 kappaletta. Eniten, 480 kappaletta, pelastustoimen tehtäviä oli vuonna 2011 Iisalmessa. (Taulukko 7.) Kuitenkin suhteutettuna kuntien väkilukuun Iisalmessa pelastustoimen tehtävitiheys oli noin neljäsosan vähemmän kuin Kiuruvedellä, Sonkajärvellä tai Vieremällä.

Pelastustoimen tehtävien lisääntyminen selittyy esimerkiksi tilastointitapojen tarkentumisella, automaattisten paloilmoittimien tarkistus-/ varmistustehtävien määrällä sekä ensivastetehtävien mukaan tulolla pelastustoiminnan tehtäväkenttään noin kymmenen vuotta sitten (ajankohta vaihtelee hieman kunnittain). Jatkossa ensivastetehtävien kasvua hillitsee hälyvasteen tarkentuminen. Vastaavasti paloilmoittimien tarkistus-/ varmistustehtävien määrä tulee mitä todennäköisimmin kääntymään laskuun vuoden 2012 alusta käyttöön otetun aiheettomista palohälytyksistä perittävän maksun myötä.

Taulukko 7. Pelastustoimen tehtävät Iisalmessa, Kiuruvedellä, Sonkajärvellä ja Vieremällä vuosina 2001–2011

Pelastustoimen tehtävät vuosittain													
Tapahtumakunta	2001	2002	2003	2004	2005	2006	2007	2008	2009	2010	2011	Yhteensä	
Iisalmi	231	296	343	350	390	398	380	385	427	466	480	4 146	
Kiuruvesi	122	140	162	200	232	232	180	194	235	247	279	2 223	
Sonkajärvi	40	49	72	50	66	80	67	86	158	159	131	958	
Vieremä	60	77	72	103	135	129	112	104	125	148	117	1 182	
Yhteensä	453	562	649	703	823	839	739	769	945	1 020	1 007	8 509	

[Lähde: Pohjois-Savon pelastuslaitos (Pronto)]

Vuonna 2011 pelastuslaitos osallistui 1007 onnettomuuteen, joissa kuoli 10 ja loukkaantui 81 ihmistä (Taulukko 8). Selvästi suurin osa tehtävistä, joissa henkilöitä oli vaarassa (1096) tai pelastettiin (152), tapahtui vuosien 2001–2011 välillä liikenneonnettomuuksissa. Toiseksi suurimman joukon muodostivat rakennuspalot, joissa vuosien 2001–2011 välillä vaarassa oli 92, pelastettiin 3 ja evakuoitiin 24 henkilöä. (Taulukko 9.)

Taulukko 8. Henkilövahingot Iisalmessa, Kiuruvedellä, Sonkajärvellä ja Vieremällä vuosina 2001–2012 (huomioi, että vuoden 2012 tilasto vastaa tilaston ottohetkeä, ei koko vuotta)

Henkilövahingot				pronto	
Vuosi	Tehtävien lukumäärä	Henkilövahingot			
		Kuolleet (lkm)	Loukkaantuneet (lkm)		
2001	453		5		33
2002	562		1		41
2003	649		8		47
2004	703		9		63
2005	823		4		105
2006	839		10		75
2007	739		11		65
2008	769		10		88
2009	945		7		78
2010	1 020		3		68
2011	1 007		10		81
2012	305		0		20
Yhteensä	8 814		78		764

[Lähde: Pohjois-Savon pelastuslaitos (Pronto)]

Taulukko 9. Uhattuna olleet ja pelastetut henkilöarvot Iisalmessa, Kiuruvedellä, Sonkajärvellä ja Vieremällä ajanjaksolta 2001–2011

Uhattuna olleet ja pelastetut henkilöarvot					pronto	
Onnettomuustyyppi	Tehtävien lukumäärä	Henkilöarvot				
		Vaarassa olleet (lkm)	Pelastetut (lkm)	Evakuoituidut (lkm)		
Rakennuspallo	469		92	3	24	
Maastopalo	350		0	0	0	
Liikennevälinepalo	265		12	0	0	
Muu tulipalo	227		9	8	0	
Liikenneonnettomuus	1 091		1 096	152	14	
Öljyvahinko	222		0	0	0	
Vaarallisten aineiden onnettomuus	14		3	0	0	
Yhteensä	2 638		1 212	163	38	

[Lähde: Pohjois-Savon pelastuslaitos (Pronto)]

Pelastuslaitokselle suurimman määrän tehtävistä aiheuttavat ensivastetehtävät, joita vuosien 2001–2011 välillä oli yhteensä 1995 kappaletta yhteistoiminta-alueella (Taulukko 11). Huomattavan osan tehtävistä muodostivat mainitut liikenneonnettomuudet (1091) ja automaattisten paloilmittimien tarkistus-/ varmistustehtävät (730) (Taulukko 10 ja 11). Huomioitavaa taulukossa on vuonna 2009 tullut tilastointitavan muutos, jonka myötä rakennuspalot on eritelty rakennuspaloihin ja rakennuspalovaaroihin.

Taulukko 10. Pelastustoimen tehtävät, osa 1(2), onnettomuustyyppi -tiedon mukaan Iisalmessa, Kiuruvedellä, Sonkajärvellä ja Vieremällä ajanjaksolta 2001–2011

Pelastustoimen tehtävät, osa 1(2) Onnettomuustyyppi -tiedon mukaan															
Tapahtumakunta	Tulipalot	Rakennuspallo	Rakennuspalovaara	Maastopalo	Liikennevälinepallo	Muu tulipalo	Muut onnettomuudet	Liikenneonnettomuus	Öljyvahinko	Vaarallisten aineiden onnettomuus	Luonnononnettomuus	Räjähdyks/räjähdyksvaara	Soturna/sotunavaara	Tarkastus- ja varmistustehävät	Auton, paloilmoittimen tarkastus- ja varmistustehävä
Iisalmi	0	212	52	99	133	112	0	544	113	10	69	1	0	0	563
Kiuruvesi	0	140	26	110	66	50	0	232	54	2	22	0	0	0	56
Sonkajärvi	0	61	14	67	33	37	0	174	19	0	29	0	0	0	62
Vieremä	0	56	7	74	33	28	0	141	36	2	22	0	0	0	49
Yhteensä	0	469	99	350	265	227	0	1 091	222	14	142	1	0	0	730

[Lähde: Pohjois-Savon pelastuslaitos (Pronto)]


Taulukko 11. Pelastustoimen tehtävät, osa 2(2), onnettomuustyyppi -tiedon mukaan Iisalmessa, Kiuruvedellä, Sonkajärvellä ja Vieremällä ajanjaksolta 2001–2011

Pelastustoimen tehtävät, osa 2(2) Onnettomuustyyppi -tiedon mukaan														pronto	
Palovaroittimen tarkastus- ja varmistustehävä	Muu tarkastus- ja varmistustehävä	Paloilmoittimen/palovaroittimen tarkastus- ja varmistustehävä	Tarkastus- tai varmistustehävä	Muut tehtävät	Ensisastetehävä	Ihmisen pelastaminen	Eläimen pelastaminen	Vahingonkorjantehävä	Avunantotehtävä	Muu pelastustehävä	Virka-apu ja yhteyshäät	Virka-aputehtävä	Yhteisötoimintatehtävä	Yhteensä	
60	299	376	389	0	524	165	56	212	90	27	0	40	0	4 146	
10	118	51	109	0	910	33	69	93	42	5	0	25	0	2 223	
14	67	27	36	0	228	15	18	25	24	2	0	6	0	958	
10	70	97	102	0	333	13	42	38	18	7	0	4	0	1 182	
94	554	551	636	0	1 995	226	185	368	174	41	0	75	0	8 509	

[Lähde: Pohjois-Savon pelastuslaitos (Pronto)]

Kunnille kuuluneet pelastustoimentehtävät siirtyivät vuoden 2004 alussa alueellisten pelastuslaitosten hoidettavaksi (kuntaliitto 2012). Ihmisen toiminta on suurin tulipalojen pääasiallinen aiheuttaja. Huolimattomuutta voidaan ehkäistä tiedolla ja valistuksella sekä pelastuslaitoksen suorittamalla ennaltaehkäisevillä kotikäynneillä. Roska-astioiden ja jätteiden keräilypisteiden tuhopoltot kuormittavat edelleen pelastuslaitosta. Niiden oikean sijoittamiseen tuhopolttojen, ja tuhopoltosta seuraavan tulipalon, hillitsemiseksi on lisää arjen turvallisuus; tapaturmien ja onnettomuuksien ehkäisyyn toimenpidetaulukossa.

Taulukko 12. Arvio tulipalon pääasiallisesta aiheuttajasta Iisalmessa, Kiuruvedellä, Sonkajärvellä ja Vieremällä ajanjaksolta 2001–2011

Arvio tulipalon pääasiallisesta aiheuttajasta										pronto 
Tapahtumakunta	Ihmisen toiminta	Eläin	Luonnontapahtuma tai -ilmiö	Koneen tai laitteen vika	Palovaarallinen aine	Muu syy	Ei voida arvioida	Tietoa ei ole kirjattu	Yhteensä	
Iisalmi	270	2	34	139	5	67	92	2	611	
Kiuruvesi	116	2	23	79	0	102	69	2	393	
Sonkajärvi	65	0	17	38	1	75	16	0	212	
Vieremä	94	0	12	38	2	26	28	0	200	
Yhteensä	545	4	86	294	8	270	205	4	1 416	

[Lähde: Pohjois-Savon pelastuslaitos (Pronto)]

Suomen uimaopetus- ja hengenpelastusliiton tilastojen mukaan vuonna 2010 Pohjois-Savossa hukkui 14 henkilöä ja vuonna 2011 15 henkilöä. Alkoholi on hukkumistapauksiin voimakkaasti yhteydessä, sillä noin 80 prosentissa aikuisille tapahtuneissa hukkumistapauksista henkilö on alkoholin vaikutuksen alaisena. Pahimmat hukkumiskuukaudet ovat kesä-, heinä- ja elokuu. (Suomen uimaopetus- ja hengenpelastusliitto – *Hukkumiset*.) Vuoden 2012 kesällä hukkui huomattavasti edellisiä vuosia vähemmän henkilöitä, johtuen kesän kylmyydestä.

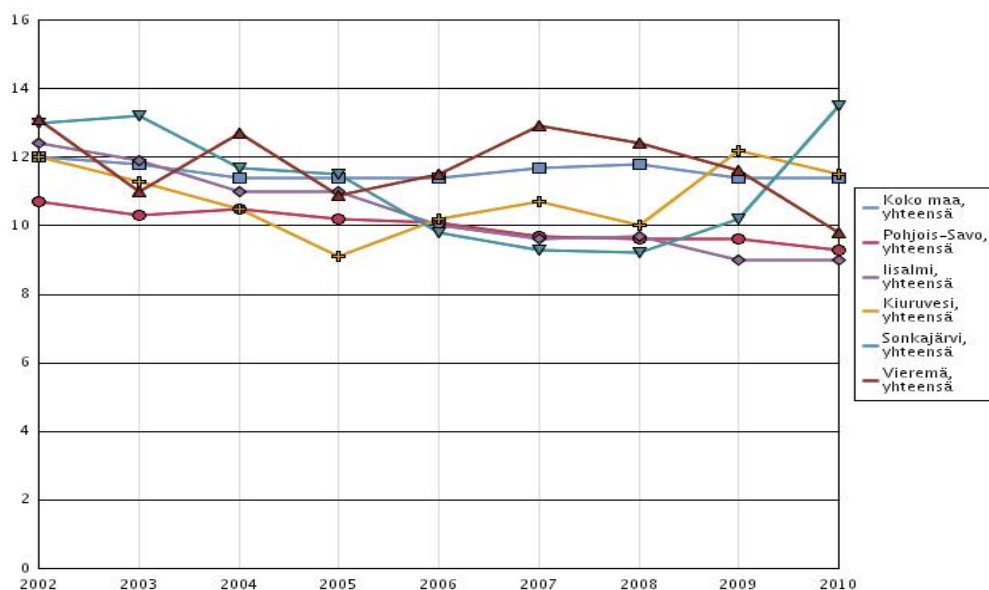
Syrjäytyminen

Elinkeinoelämän valtuuskunta (EVA) määrittelee syrjäytyneeksi nuoren, jolla ei ole peruskoulun jälkeen muuta koulutusta ja on tällä hetkellä opiskelun sekä työelämän ulkopuolella. EVAn mukaan vuonna 2010 syrjäytyneitä 15–29-vuotiaita nuoria oli noin viisi prosenttia (51 341) nuorista. Näistä 18 830 oli rekisteröitynyt työttömäksi työnhakijaksi, mutta 32 511 oli ns. ulkopuolisia nuoria. Yleisestä luulosta poiketen syrjäytyminen ei juuri ole lisääntynyt viimeisten vuosien aikana, vaan laskenut 1990-luvun alun huippuvuosista.

Koulutuksen on todettu tehokkaasti ehkäisevän syrjäytymistä. Pelkän perusasteen koulutuksen varassa olevista nuorista 12,6 % on syrjäytyneitä. Kun syrjäytyneiden nuorten määrä suhteutetaan koulutustaustasta riippumatta kaikkiin 15–29-vuotiaisiin, on syrjäytyneiden määrä 5 %. Syrjäytyneistä kaksi kolmasosaa on nuoria miehiä. (EVA 2012.) Tarkasteltaessa tilannetta Pohjois-Savossa ja alueen kunnissa voimme havaita kuviosta numero yhdeksän pientä positiivista kehitystä 2000-luvun alusta lähtien. Ainoastaan Sonkajärvellä on keskimäärin enemmän koulutuksen ulkopuolella olevia 17–24-vuotiaita kuin koko maassa. (Kuvio 9.) Varhainen

puuttuminen on avainasemassa, jonka vuoksi syrjäytymisen ehkäisyn toimenpidetaulukossa korostetaan interventiokohtia syrjäytymiskiirteen estäjänä ja katkaisijana. EVAn mukaan työttömyyden ja ulkopuolisuuden riskit alkavat voimakkaasti nousta 18 ikävuoden jälkeen, mikäli nuori ei ole löytänyt opiskelu- tai työpaikkaa. Nuorilla miehillä syrjäytymisen riski nousee tällöin 20 ikävuoden jälkeen 30 prosenttiin. Vastaava lukema naisilla on reilu 20 %. (EVA 2012.)

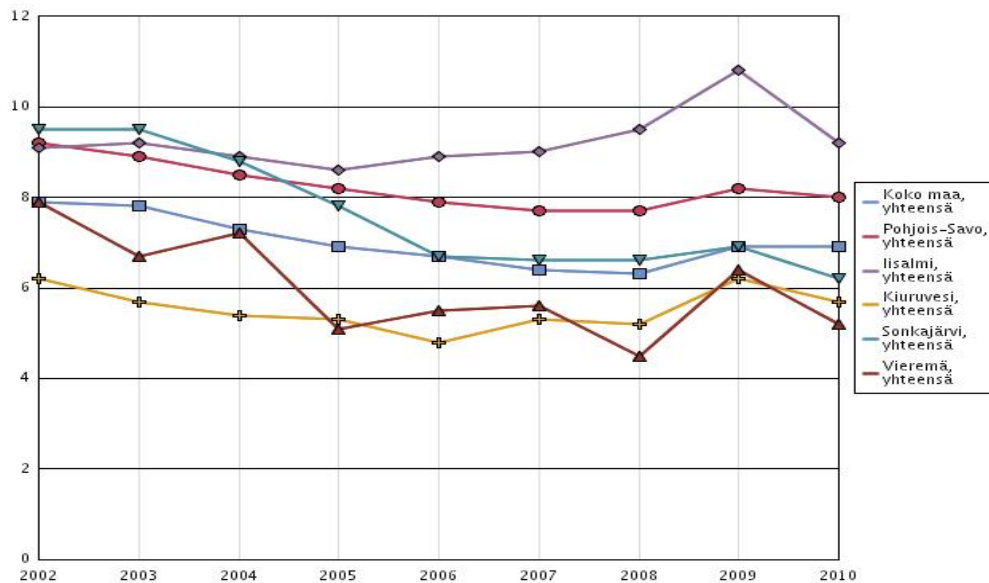
Kuvio 9. Koulutuksen ulkopuolelle jääneet 17- 24 -vuotiaat koko maassa, Pohjois-Savossa, Iisalmessa, Kiuruvedellä, Sonkajärvellä ja Vieremällä, % vastaavanikäisestä väestöstä vuosina 2002–2010



(Lähde: Tilasto- ja indikaattoripankki SOTKANet)

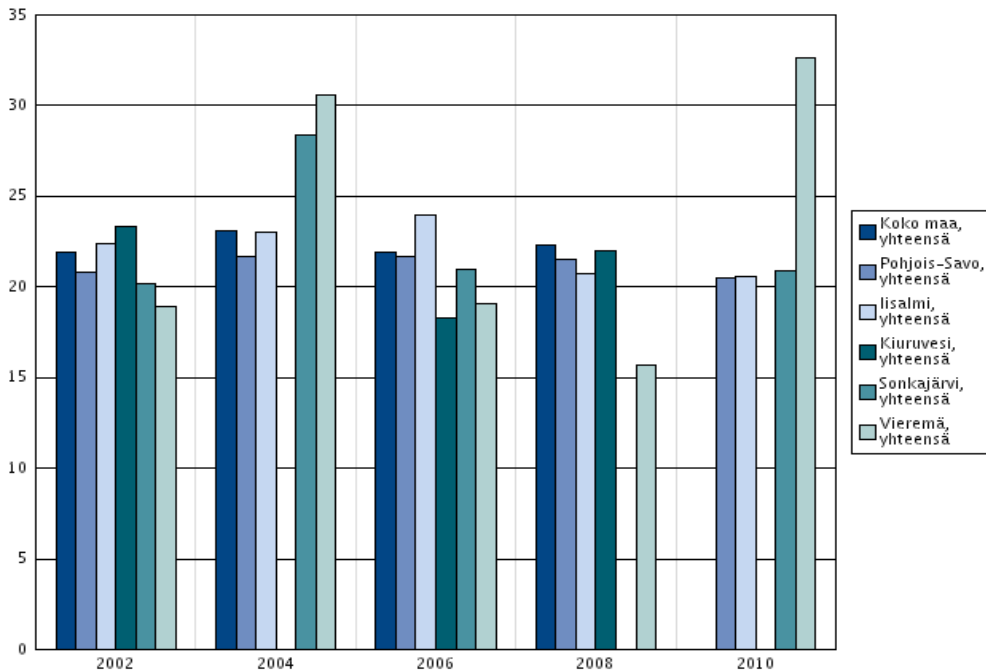
Vaikka koulutuksen ulkopuolelle jääneiden osuutta on saatu tehokkaasti laskettua 17–24 -vuotiaiden osalta, Sonkajärveä lukuun ottamatta, niin toimeentulotukea saaneiden 25–64 -vuotiaiden määrä on Iisalmessa huomattavasti muita kuntia, Pohjois-Savo tai koko maata korkeampi (Kuvio 10). Aikuisiän syrjäytymiseen yhdistyy usein pitkäaikainen työttömyys sekä toimeentulo-ongelmat. Myös runsas alkoholin käyttö on tyypillistä syrjäytymiskierteessä oleville. Syrjäytyminen voi aiheuttaa moniongelmaisuuksia, jolloin useat huolet ja häiriökäyttäytyminen kasaantuvat samoille henkilöille. Ko. henkilöiden kuntouttaminen työkykyiseksi sekä kiinnittäminen (työ)elämään vaikuttaa parantavasti paitsi kunnan turvallisuuteen niin talouteen ja eri viranomaistoimijoiden kuormituksen.

Kuvio 10. Toimeentulotukea saaneet 25- 64 -vuotiaat koko maassa, Pohjois-Savossa, Iisalmessa, Kiuruvedellä, Sonkajärvellä ja Vieremällä, % vastaavanikäisestä väestöstä vuosina 2002–2010



Syrjäytymisen riskiä voidaan ehkäistä paitsi nopealla puuttumisella ja työvoimasuunnittelulla myös opintojen keskeyttäneiden eteenpäin ohjaamisella. Lasten syrjäytymisen ehkäisyssä ensisijaisessa asemassa ovat perheet, joiden kasvatusvastuuta tukevat neuvola, koulut ja terveyshuolto. Perheitä sekä lasten ja nuorten hyvinvointia pyritään yhteistoiminta-alueella tukemaan vuodeksi 2012 valmistuneella lasten ja nuorten hyvinvointisuunnitelmalla (HYVIS). Hyvä mittari nuorten kokemuksista on kouluterveyskysely, jossa kartoitetaan mm. vanhemmuuden puutetta tiedustelemalla, esimerkiksi tietävätkö vanhemmat missä nuori viettää viikonloppuillansa, tuntevatko vanhemmat nuoren ystäviä ja auttavatko vanhemmat nuorta koti-tehtävissä. Yhteistoiminta-alueella vanhemmuuden puutetta kahdeksas- ja yhdeksäsluokkalaisista koki keskimäärin joka viides nuori. Iisalmessa, Kiuruvedellä ja Sonkajärvellä, lukema oli hieman alhaisempi tai suurin piirtein samaa tasoa kuin koko maassa tai Pohjois-Savossa keskimäärin. Yleisesti ottaen vanhemmuuden puute on hieman vähentynyt vuoden 2010 kouluterveyskyselyn perusteella. Ainoana poikkeuksen tekee Vieremä, jossa vanhemmuuden puutetta koki noin joka kolmas kahdeksas- ja yhdeksäsluokkalainen. (Kuvio 11.)

Kuvio 11. Vanhemmuuden puutetta kokevat, % 8.- ja 9. luokan oppilaista koko maassa, Pohjois-Savossa Iisalmessa, Kiuruvedellä, Sonkajärvellä ja Vieremällä vuosina 2002–2010



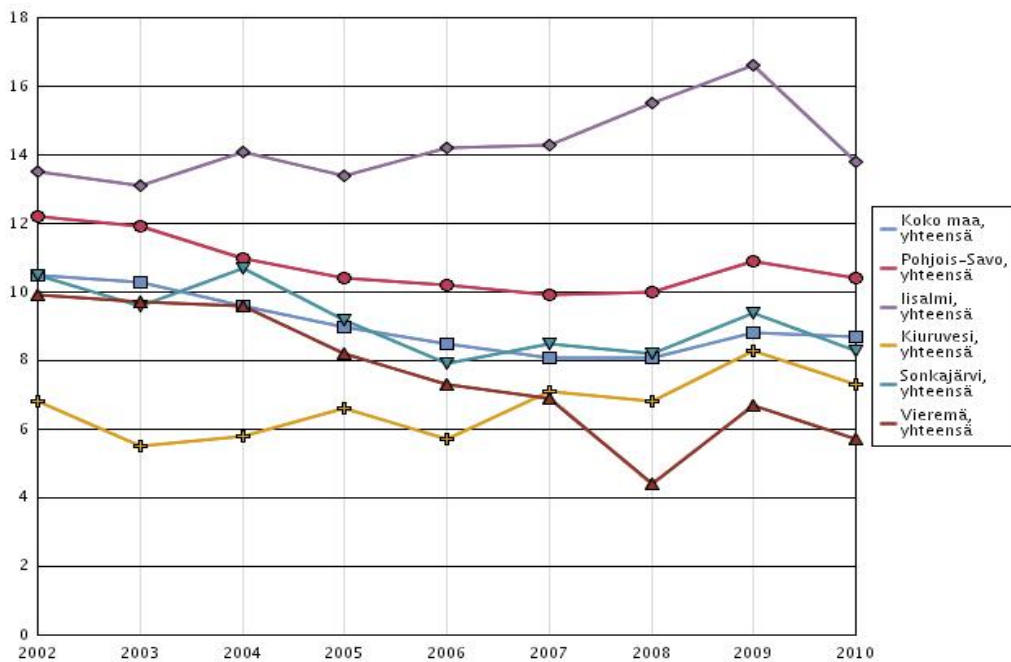
(Lähde: Tilasto- ja indikaattoripankki SOTKANet)

Hyvinvoiva perhe sekä toimiva vanhemmuus on syrjäytymistä voimakkaasti ehkäisevä tekijä. Perheiden tilanne ja toimintakenttä on kuitenkin voimakkaasti muuttunut viimeisten vuosien ja vuosikymmenten aikana. Kiireen lisääntyminen, tukiverkkojen ja yhteisöllisyyden heikkeneminen sekä perheen mallin ja yhteiskunnan muuttuminen ovat ajaneet kasvatuksen toimintatavan ja ihannekuvan murrokseen. Terveystieteiden tutkimuskeskuksen (30.12.2010/ 1326) 12 pykälän mukaan kunnan on seurattava asukkaitensa terveyden ja hyvinvointiin vaikuttavia tekijöitä väestöryhmittäin (Finlex – *Terveystieteidenlaki*). Noin joka neljäs suomalainen yksinhuoltaja-perhe on luokiteltu pienituloiseksi. Erityisen huolestuttavaa on sukupolvelta toiselle siirtyvä, niin sanottu perinnöllinen köyhyys. Perinnöllisen köyhyden tutkimisessa yksi seurantakeino on yliopistokoulutuksen periytyvyys. Turun yliopiston koulutussosiologian tutkimuskeskuksen julkaisun mukaan yliopistokoulutus on edelleen voimakkaasti periytyvää, joskin suurten ikäluokkien ajoista on tultu voimakkaasti alaspäin. Kehitys on kuitenkin käännytynyt ja vuonna 1986 syntyneiden osalta yliopistokoulutuksen periytyvyys on jälleen lähtenyt kasvuun. Vuonna 1986 syntyneillä akateemisten vanhempien lapsilla oli 6,8 kertainen mahdollisuus päätyä yliopisto-opintoihin. (Helsingin Sanomat 2012 – *Akateemisten vanhempien lapset valtaavat yhä yliopistopaikat.*)

Arjen sujuvuus on yksi tärkeimmistä tekijöistä pyrittäessä turvaamaan lapsille ja perheille hyvä elämä. Arjen sujuvuuteen vaikuttavat monet asiat, kuten työttömyys, raha, sosiaaliset suh-

teet sekä henkinen hyvinvointi. Lapsiperheissä köyhyys on yleisempää kuin väestössä keskimäärin. Pienituloisimmassa viidenneksessä elävissä perheissä menojen kattaminen tuloilla oli hankalaa puolessa perheistä ja yksihuoltajaperheissä kahdella kolmesta. Näin siitä huolimatta, että lapsiperheiden vanhemmat käyvät työssä keskivertoväestöä useammin kaikissa tuloryhmissä. Vanhempien henkisen hyvinvointi näkyy perheen ilmapiirissä sekä vanhempien jakamisessa. Vanhempien henkisen hyvinvoinnin kärsiessä lisääntyvät riskit mm. lasten käytösongelmiin, masentuneisuuteen, ahdistuneisuuteen ja alkoholin käyttöön. (THL – TERVE-SOS 2009.) Iisalmessa toimeentulotukea saaneita lapsiperheitä oli vuonna 2010 13,8 % kaikista iisalmelaisista lapsiperheistä. Kiuruvedellä 7,3 %, Sonkajärvellä 8,3 % ja Vieremällä 5,7 %. Iisalmessa toimeentulotukea saaneiden määrä on koko 2000-luvun huomattavasti muita kuntia, maakuntaa tai koko maata korkeamman. (Kuvio 12.)

Kuvio 12. Toimeentulotukea saaneet lapsiperheet koko maassa, Pohjois-Savossa, Iisalmessa, Kiuruvedellä, Sonkajärvellä ja Vieremällä, % lapsiperheistä vuosina 2002–2010

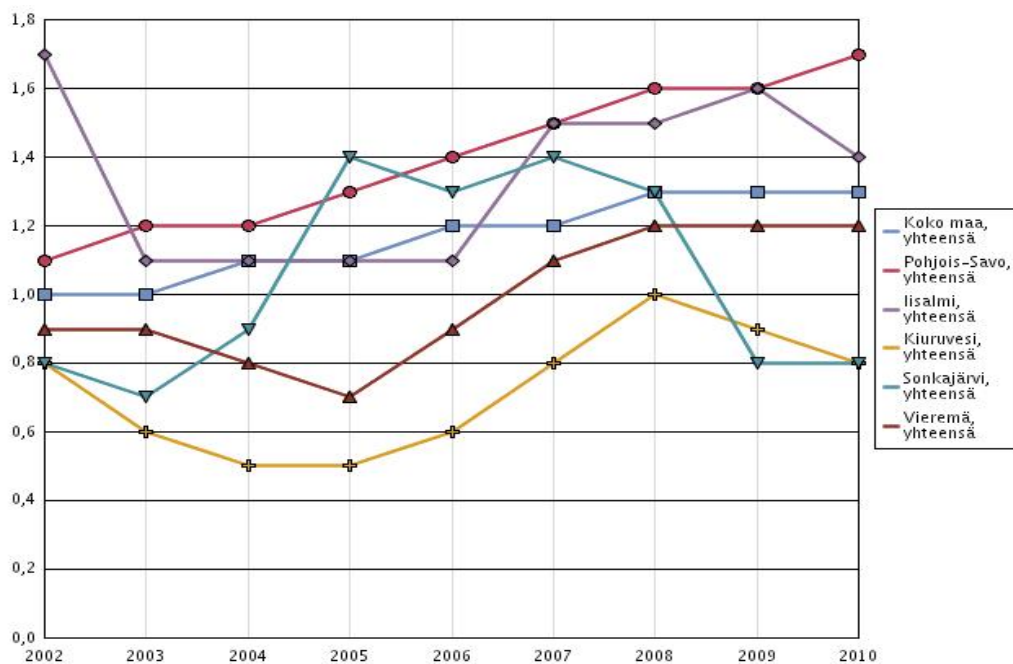


(Lähde: Tilasto- ja indikaattoripankki SOTKANet)

Kodin ulkopuolelle sijoitettujen 0–17-vuotiaiden määrä on noussut huomattavasti Pohjois-Savossa vuosien 2002 (1,1 %) ja 2010 välillä (1,7 %). Yhteistoiminta-alueella ainoastaan Iisalmessa (1,4 %) on koko maata (1,3 %) korkeampi kodin ulkopuolelle sijoitettujen 0–17-vuotiaiden määrä. Verrattaessa vuoteen 2002 (1,7 %) Iisalmi on kuitenkin lähtötasoa alempana. (Kuvio 13.) Lasten ja nuorten ongelmat tuovat kunnalle myös taloudellisia ongelmia.

Vuodesta 1994 vuoteen 2010 psykiatrista laitoshuoltoa saaneiden 13–17-vuotiaiden määrä on kasvanut Suomessa hieman vajaasta neljästä noin kymmeneen potilaaseen 1000 vastaavanikäistä kohti (THL 2012). Kasvuun vaikuttaa on myös tarjottavana olevien palveluiden kehittyminen.

Kuvio 13. Kodin ulkopuolelle sijoitetut 0–17 -vuotiaat koko maassa, Pohjois-Savossa, Iisalmessa, Kiuruvedellä, Sonkajärvellä ja Vieremällä, % vastaavanikäisestä väestöstä vuosina 2002–2010



(Lähde: Tilasto- ja indikaattoripankki SOTKANet)

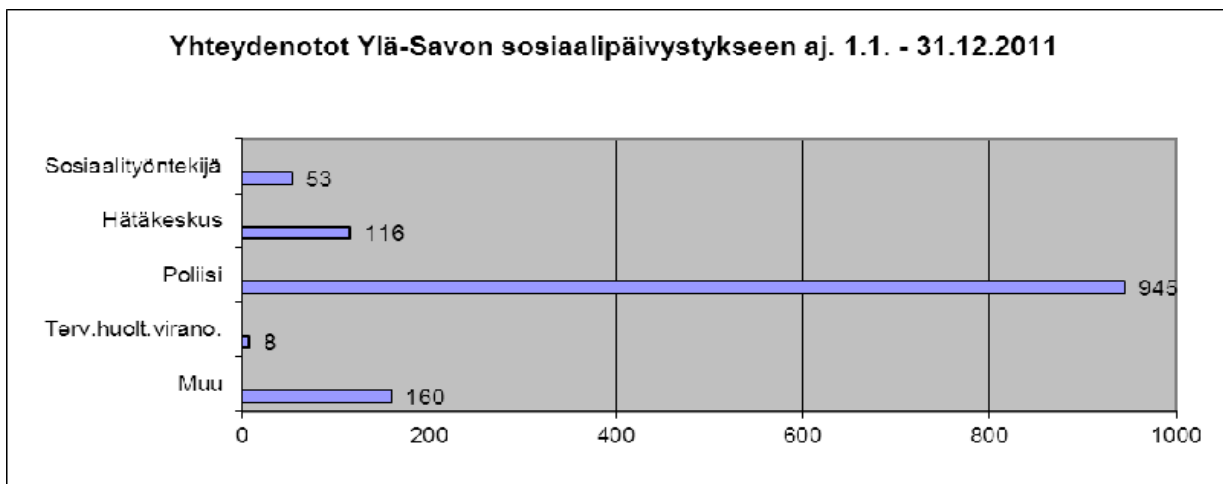
Ylä-Savon sosiaalipäivystykseen kuuluu Ylä-Savon kaikki seitsemän kuntaa (Iisalmi, Keitele, Kiuruvesi, Lapinlahti, Pielavesi, Sonkajärvi ja Vieremä). Ylä-Savon sosiaalipäivystyksen tehtävänä on vastata Ylä-Savon asukkaiden sosiaalipalvelujen tarpeisiin akuuteissa sosiaalihuollon hätätilanteissa, joita ei voida hoitaa tai siirtää hoidettavaksi seuraavaan arkipäivään. Tällaisia akuutteja hätä-/kriisitilanteita ovat esimerkiksi perheväkivaltatilanteet, lasten, vanhusten ja muiden hoitoa ja turvaa tarvitsevien heitteillejätöt sekä nuorten päihde- ja rikostilanteet. Sosiaalipäivystäjä on myös mukana tarvittaessa viemässä suruviestejä sekä tukemassa ja ohjaamassa eteenpäin onnettomuuteen tai äkilliseen kriisiin joutuneita henkilöitä (esimerkiksi tulipalot ja äkilliset kuolemantapaukset).

Sosiaalipäivystys on puhelimitse tapahtuvaa neuvontaa tai ohjausta tai asiakkaiden henkilökohtaisia tapaamisia joko poliisilaitoksella tai asiakkaan kodissa. Sosiaalipäivystäjä vastaanottaa

virka-ajan ulkopuolella lastensuojeluilmoituksia ja arvioi lastensuojelutarpeen kiireellisyyden. Tarvittaessa sosiaalipäivystyksen sosiaalityöntekijä tekee kiireelliset tilanteen edellyttämät lastensuojelutoimenpiteet. Akuutin päivystystyön lisäksi sosiaalipäivystäjät ovat läsnä sosiaalilautakunnan edustajina alaikäisten poliisikuulusteluissa, kun nuorta kuullaan rikoksesta epäiltynä. Sosiaalipäivystystä tehdään yhteistyössä kuntien sosiaalitoimistojen, poliisin, hätäkeskuksen, terveydenhuollon, pelastustoimen, nuorisotoimen sekä kolmannen sektorin kanssa.

Vuonna 2011 sosiaalipäivystyksessä oli 1282 tapausta, joista 687 tapausta oli tiedon välittämistä viranomaiselta toiselle ilman sosiaalipäivystyksen kontaktia asiakkaaseen tai perheeseen. Tapauksista 595 oli sellaisia, joissa sosiaalipäivystäjä oli aktiivisesti selvittämässä tapausta. (Taulukko 13.)

Taulukko 13. Yhteydenotot Ylä-Savon sosiaalipäivystykseen Iisalimesta, Keiteleeltä, Kiuruvedeltä, Lapinlahdelta, Pielavedeltä, Sonkajärveltä ja Vieremältä vuoden 2011 aikana

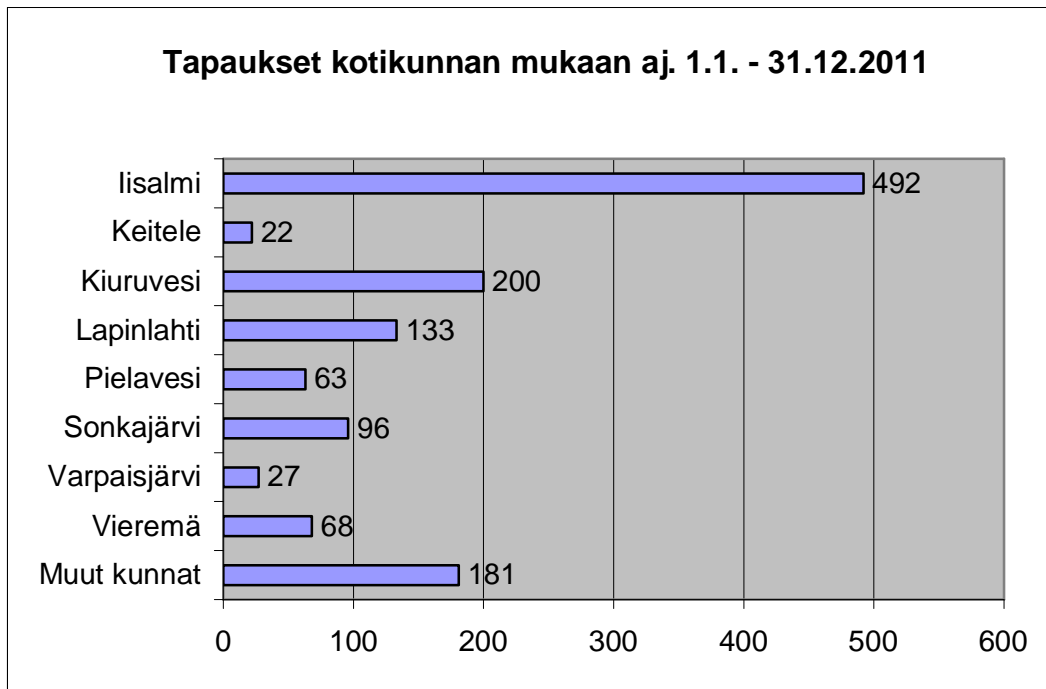


(Lähde: Ylä-Savon sosiaalipäivystys)

Sosiaalipäivystykseen tulleet tapaukset ovat vuosittain lisääntyneet jonkin verran. Tapausten kasvuun ovat vaikuttaneet mm. se, että sosiaalipäivystys on tullut paremmin ihmisten tietoisuuteen ja lakimuutosten myötä kaikki alaikäisten saamat mopoiluun liittyvät sakot ilmoitetaan sosiaalityöhön. Myös lastensuojelulaki velvoittaa tekemään lastensuojeluilmoituksen tilanteesta tai viranomaisesta riippumatta tavattaessa alaikäinen, joka on päihtyneenä, jolla on päihteitä hallussa tai jota ympäröivien ihmisten päihteiden käyttö vaarantaa. Nuorten tiimi, joka koostuu poliisista ja kahdesta sosiaalipäivystäjistä, puuttuu tehokkaasti nuorten tekemiin rikoksiin. Lasten huoltoon ja tapaamiseen liittyvät kysymykset ja ongelmatilanteet ovat myös lisääntyneet.

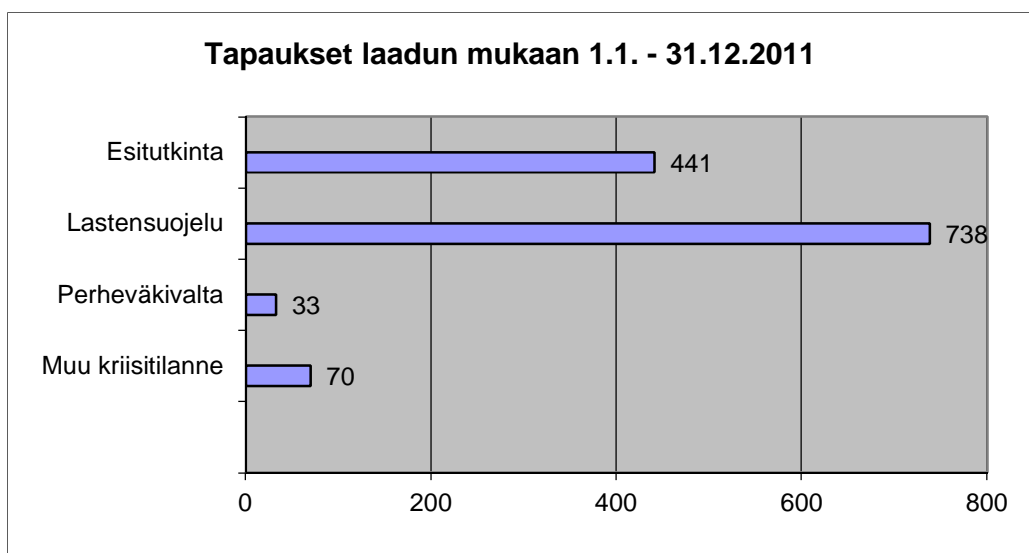
Taulukoissa 14 ja 15 ovat Ylä-Savon sosiaalipäivystyksen tilastot sosiaalipäivystykseen tulleista yhteydenotoista tapausten kotikunnan mukaan ja tapausten laadun mukaan (Taulukko 14 ja 15.)

Taulukko 14. Yhteydenotot Ylä-Savon sosiaalipäivystykseen kotikunnan mukaan Iisalmesta, Keiteleeltä, Kiuruvedeltä, Lapinlahdelta, Pielavedeltä, Sonkajärveltä ja Viere­mältä vuoden 2011 aikana



(Lähde: Ylä-Savon sosiaalipäivystys)

Taulukko 15. Yhteydenotot Ylä-Savon sosiaalipäivystykseen tapauksen laadun mukaan Iisalmesta, Keiteleeltä, Kiuruvedeltä, Lapinlahdelta, Pielavedeltä, Sonkajärveltä ja Vieremältä vuoden 2011 aikana



(Lähde: Ylä-Savon sosiaalipäivystys)

6. Turvallisuussuunnitelman tavoitteet jaoteltuna painopistealueittain

Turvallisuussuunnitelman kuudennessa aluvuossa on esitelty viisi painopistealuetta, joista kustakin on tekstiosiot ja toimenpidetaulukot. Tekstiosioissa on pyritty selventämään toimenpiteiden valintojen syitä sekä avaamaan toimenpidetaulukon kohtia. Vastaavasti toimenpidetaulukoissa on esitetty kehittämiskohteet, keinot, seuranta, mittarit ja vastuutaho turvallisuussuunnitelman vuosille 2013–2016.

Arjen turvallisuus; tapaturmien ja onnettomuuksien ehkäisy

Tapaturmista valtaosa sattuu vapaa-ajalla tai kodin välittömässä läheisyydessä. Tapaturmat aiheuttavat inhimillistä kärsimystä ja taloudellisia menetyksiä. Arjen turvallisuuden, tapaturmien ja onnettomuuksien ehkäisyn toimenpidetaulukossa puututaan syihin tapaturmien taustalla sekä ennakoimaan jo olemassa olevia sekä tulevia riskitekijöitä.

Kodin ja vapaa-ajan tapaturmia vähennetään mm. ennaltaehkäisyyn, valistuksen, apuvälineiden, kampanjoiden, koulutuksen, yhteistyön sekä omaisten avustuksella. Erityisen tärkeässä asemassa ovat paitsi kuntalaiset niin myös kuntalaisten kotona käyvät eri toimijat, jotka pystyvät työnsä ohella havainnoimaan ja ilmoittamaan mahdollisista vaaratekijöistä, joko asukkaalle itselleen, omaiselle tai muille viranomaistahoille. Pelastuslain (29.4.2011/ 379) 42 pykälä velvoittaa viranomaista tai muuta julkisyhteisön henkilöä ilmoittamaan, mikäli havaitsee ilmeisen palovaaraan tai muun onnettomuusriskin (Finlex – *Pelastuslaki*).

Yhteistoiminta-alueella koti- ja vapaa-ajan tapaturmiin liittyvät hoitajaksot yli 65-vuotiailla ovat huomattavasti koko maan tai Pohjois-Savon keskiarvoa korkeampia. Ainoastaan Iisalmessa koti- ja vapaa-ajan tapaturmiin liittyvät hoitajaksot yli 65-vuotiailla ovat hieman koko maan keskiarvoa alhaisemmat. (Taulukko 6.) Kampanjoiden ja valistuksen tavoitteena, kodin ja vapaa-ajan tapaturmien ehkäisemiseksi, on saada ihmiset huomioimaan ja miettimään mahdollisia vaaranpaikkoja omalla ja läheisten kohdalla. Laadittujen tarkastuslistojen avulla tarjotaan kuntalaisille ja omaisille apuväline osallistua esimerkiksi oman, lapsen tai vanhuksen kotona asumisen turvallisuuden parantamiseen.

Viranomaistoimin tapaturmia ehkäistään julkisten kiinteistöjen liikkumisen rajoitteiden ja esteiden kartoittamisilla sekä poistamisella, henkilöstön perusvalmiuksien parantamisella, pelastuslaitoksen erityisryhmiin suunnatuilla valvontakäynneillä sekä asiakkaiden arjen turvallisuuskoulutuksilla. Lisäksi tarjotaan valistusta ja tietoutta tapaturmien ehkäisystä eri sidosryhmille.

Asukkaat, järjestöt, asunto- ja kiinteistöyritykset ja kiinteistöhuoltoyritykset ovat ensisijaisessa asemassa kotien ja lähiympäristöjen turvallisuuden parantamisessa. Yksittäisenä toimenpiteenä mainittakoon esim. jätekatosten oikealla sijoittaminen. Edellä mainittuihin sidosryhmiin vaikutetaan valistuksella, tiedon jakamisella ja vuonna 2014 toteutettavalla palo- ja asumisturvallisuuden kampanjalla.

Koska yhteistoiminta-alueella on paljon maatiloja sekä maaseutuelinkeinotoimintaa, asetettiin vuoden 2015 mennessä tavoitteeksi luoda maatilojen ja maaseudun asumisturvallisuuden parantamissuunnitelma.

Esitetyt toimenpiteet

- ▮ Arjen turvallisuuden, tapaturmien ja onnettomuuksien ehkäisyn kannalta olennaisten tarkastuslistojen laatiminen ja levittäminen sekä kotona käyvien toimijoiden kouluttaminen turvallisuusseikkojen havaitsemiseksi.
- ▮ Järjestetään erityisryhmien (vanhukset, vammaiset, mielenterveyskuntoutujat) kanssa toimivien turvallisuuskoulutukset.
- ▮ Poistetaan julkisten kiinteistöjen liikkumisrajoitteet ja esteet.
- ▮ Vanhusten tapaturmia ja kaatumistapaturmia ehkäistään apuvälineiden, ennaltaehkäisevien kotikäyntien, koulutuksen, tietouden sekä omaisten informoimisen avulla.
- ▮ Perhe- ja perhepäivähoidon turvallisuutta kehitetään tarkistuslistojen, turvallisuustarkastusten sekä korjausavustuksen keinoin.
- ▮ Asukkaat, järjestöt asunto- ja kiinteistöyritykset ja kiinteistöhuoltoyritykset otetaan mukaan kodin ja sen lähiympäristön tapaturmien ehkäisyyn, mm. jätteiden keräilypisteiden oikealla sijoittamisella, tietouden levittämisellä sekä vuonna 2014 järjestettävällä palo- ja asumisturvallisuuden kampanjalla.
- ▮ Aseturvallisuutta parannetaan yhteistyöllä ja valistuksella sekä keräämällä pois tarpeettomat aseet.
- ▮ Vähennetään vene- ja hukkumisonnettomuuksia kehittämällä jo olemassa olevien kampanjoiden paikallista näkyvyyttä.
- ▮ Yhteistoiminta-alueelle luodaan maatilojen ja maaseudun asumisturvallisuuden parantamissuunnitelma.

Arjen turvallisuus; palveluiden toimivuus

Turvallisuuskyselyn mukaan suurin puute palveluiden saatavuudessa koettiin ensiavun, poliisin sekä palo- ja pelastustoimen riittävydessä. Turvallisuussuunnitelmassa haja-asutusalueiden ja kyläyhteisöiden turvallisuutta parannetaan mm. huomioimalla kylät paremmin valmiussuunnitelmien yhteydessä sekä kehittämällä kylille toimintamalli kylien omien turvallisuussuunnitelmien luomiseksi. Kylille jaetaan tietoutta toimijoista sekä autetaan kehittämään riskitietoisuutta ja omavalvontaa esimerkiksi tarkastuslistojen sekä kylien turvallisuusyhteyshenkilöiden nimeämisten kautta. Lisäksi palveluiden sujuva perille pääsy varmistetaan ohjeistamalla osoitteiden ajantasaisuudesta sekä selvistä merkinnöistä.

Järjestyslain noudattamisessa koettuja puutteita sekä liiallisesta alkoholinkäytöstä aiheutuvia lieveilmiöitä, kuten pahoinpitelyä sekä ratti- ja mopujuopumuksia, ehkäistään mm. kameravalvonnan ja valistuksen lisäämisellä. Parannetaan ilmoitusmahdollisuuksien ja lisätään tapahtumien järjestäjien kanssa tehtävää yhteistyötä.

Keskusta- ja haja-asutusalueiden liikkumista ja liikkumisen turvallisuutta sekä viihtyvyyttä edistetään juuri valmiiksi saatujen liikenneturvallisuussuunnitelman täytäntöönpanolla. Myös keskustojen kehittämissuunnitelmat auttavat liikenneturvallisuuden, esteettömyyden sekä viihtyvyyden parantamiseksi. Jalankulkijoiden, pyöräilijöiden ja mopojen liikkumisturvallisuutta edistetään vuodenaiakkampanjoiden sekä turvavälineiden käytöstä tapahtuvan valistuksen avulla.

Esitetyt toimenpiteet

- ▮ Huomioidaan valmiussuunnitelmien yhteydessä kylät, luodaan toimintamalli kylien omien turvallisuussuunnitelmien luomiseksi sekä suositellaan kyläkohtaisten riskikartoitusten ja turvallisuusyhteyshenkilöiden nimeämistä.
- ▮ Kehitetään asukkaiden ja kylien riskitietoisuutta sekä omavalvontaa mm. tietoisuuden lisäämisellä ja tarkastuslistojen laatimisella ja jakamisella.
- ▮ Edistetään kuntien liikenneturvallisuussuunnitelmien sekä keskustan kehittämissuunnitelmien täytäntöönpanoa.

- █ Ehkäistään alkoholista aiheutuvia lieveilmiöitä, kuten pahoinpitelyjä sekä ratti- ja mopujuopumuksia.
- █ Parannetaan kuntakeskusten sekä yleisten alueiden turvallisuutta lisäämällä kameravalvontaa, virkavallan ja vartiointiliikkeiden näkyvyyttä, ilmoituskeinoja sekä yhteistyötä tapahtuman järjestäjien kanssa.

Syrjäytymisen ehkäisy

Lasten ja nuorten syrjäytymistä ehkäistään Ylä-Savon sosiaali- ja terveydenhuollon yhteistoiminta-alueella vuosille 2012–2015 tehdyllä lasten ja nuorten hyvinvointisuunnitelman toimeenpanolla (HYVIS). Hyvinvointisuunnitelmassa painotetaan varhaiskasvatuksen, koulujen ja oppilaitosten, perheiden sekä vapaa-ajan toiminnan merkitystä. Lasten ja nuorten syrjäytymisen ehkäisyn toimenpiteisiin voi tutustua tarkemmin liitetiedoston kautta (lasten ja nuorten syrjäytymisen ehkäisy) tai vastaavasti Hyviksen voi ladata kunnan internetsivuilta.

Kaikkien ikäryhmien syrjäytymisen ehkäisyssä erityisinä havainnoinnin ja puuttumisen tilanteina ovat interventiokohdat, jolloin on mahdollista tavoittaa kattava osa kunnan asukkaista. Näitä ovat kouluterveystarkastukset, opiskelijoiden terveystarkastukset, kutsunnat, työterveystarkastukset, viisisataa päivää työttöminä olleiden terveystarkastukset sekä vanhusten terveyskeskuskäynnit. Havainnointiin tulee yhdistyä tehokas puuttuminen nopean eteenpäin ohjaamisen ja toimivien palveluketjujen kautta. Erityisesti etsivän nuorisotyön riittävien resurssien sekä saumattoman viestinnän tärkeyttä ei voi liiaksi korostaa.

Globalisaatio ja yhteiskunnan lisääntynyt polarisaatio voivat luoda pohjaa ääriajattelulle. Väkivaltaisen ekstremismin (radikaalin ideologian, opin tai ääriajattelun) syntyä ennaltaehkäistään turvallisuussuunnitelmassa valistuksen ja tietouden kautta, pyrkien samalla mahdollistamaan, opastamaan ja osoittamaan demokraattisen osallistumisen keinoja. Poliisi pyrkii ehkäisemään väkivaltaista ekstremismiä uhka-arviotyökalulla sekä nettipoliisin toiminnalla. Väkivaltaiseen ekstremismiin ennaltaehkäisyyn voi tutustua tarkemmin sisäasiainministeriön julkaisusta Tavoitteena eheä yhteiskunta (Sisäasiainministeriö 2012c).

Yksi syrjäytymisen riskiä voimakkaasti lisäävä tekijä on työttömyys. Turvallisuussuunnitelmassa työttömyyttä ehkäistään työvoimasuunnittelun avulla. Esimerkiksi valmistumisen jälkeiseen nopeampaan työllistymiseen pyritään oppilaitosten, yritysten, työvoimatoimiston, kunnan sekä SOTEn välisellä yhteistyöllä. Nuorten työttömyyttä helpotetaan myös yhteiskuntatakuun seudullisella toteutumisella. Nuorten yhteiskuntatakuu takaa kaikilla, TE-toimiston kirjoilla oleville, alle 30-vuotiaalle nuorille työ-, harjoittelu-, opiskelu-, työpaja- tai kuntoutuspaikan kolmen kuukauden sisällä työttömäksi joutumisesta. Toimenpiteen onnistuminen edellyttää moniammatillista yhteistyötä ja sillä voidaan huomattavasti ehkäistä alkavaa syrjäytymiskierrettä. Kolmas keino työttömyyden vähentämiseksi on työttöminä olevien kuntoutus, jonka avulla pyritään paitsi saamaan henkilö työkykyiseksi niin katkaisemaan meneillään oleva syrjäytymiskierre.

Suurten ikäluokkien vanheneminen sekä tavoite vanhusten kotona asumisen yhä parempaan mahdollistamiseen aiheuttavat haastetta syrjäytymisen ehkäisylle. Ikääntymisen myötä vanhuksen liikkumiskyky voi merkittävästi heiketä henkisen ymmärryskyvyn kuitenkin säilyessä virkeänä. Kyydistysten ja liikkumismahdollisuuksien tarjoamiseen vanhusten tarpeista tulisi löytää uusia keinoja yhteistyössä järjestöjen kanssa. Lieveilmiöinä yksinäisyydestä ja syrjäytymisestä on havaittavissa vanhusten lisääntynyt alkoholin käyttö ja alkoholinkäytöstä johtuvat tapaturmat. Yksi tilannetta parantava keino on SOTEn uudelleen aloittamat ennaltaehkäisevät kotikäynnit, joiden avulla pystytään havaitsemaan ja ennaltaehkäisemään turvallisuusnäkökohtia, kuten alkavaa syrjäytymiskierrettä. Kotona asumista pyritään lisääntyvästi tukemaan myös erilaisten apuvälineiden ja tukipalveluiden riittävän ja oikean käytön kautta.

Maahanmuuttajien ja pakolaisten kasvava määrä Ylä-Savon sosiaali- ja terveydenhuollon yhteistoiminta-alueella vaatii heidän tarpeidensa huomioimista mm. kouluissa, terveys- ja sosiaalipalveluissa sekä TE -toimistoissa. Maahanmuuttajien ja pakolaisten kannalta on tärkeää nopea kotoutuminen eri toimenpitein ja syrjäytymisen ehkäisy.

Esitetyt toimenpiteet

- ▮ Lasten ja nuorten hyvinvointisuunnitelman (HYVIS) käyttöönoton edistäminen.

- ▮ Interventiokohtien korostuminen syrjäytymiskierteen estäjänä ja katkaisijana. Interventiokohdissa tapahtuvan havainnointiin yhdistyy tehokas puuttuminen ja eteenpäin ohjaaminen.

- ▮ Etsivän nuorisotyön riittävien resurssien, palveluketjujen sekä saumattoman viestinnän varmistaminen.
- ▮ Väkivaltaisen ekstremismin (radikaalin ideologian, opin tai ääriajattelun) synnyn ennaltaehkäiseminen valistuksen, tiedon ja poliisin toiminnan avulla.
- ▮ Työttömien parempi työllistyminen työvoimasuunnittelun, työmarkkinakuntoutumisen ja nuorten kesätyömahdollisuuksien tehostamisella sekä nuorten yhteiskuntatakuun paikallisella täytäntöönpanolla.
- ▮ Oppilaitosten hallitun keskeyttämisen malli sekä toimivat eteenpäin ohjaamiset, esimerkiksi tarpeen vaatiessa etsivän nuorisotyön informoiminen.
- ▮ Vanhusten kotona asumisen tukeminen ennaltaehkäiseville kotikäynneillä sekä riittävällä ja oikealla apuvälineiden käytöllä sekä saatavuudella. Vanhusten syrjäytymisen ehkäiseminen järjestötoiminnasta tiedottamisella ja järjestötoimintaan osallistumisen mahdollistamisella.
- ▮ Maahanmuuttajat ja pakolaiset huomioidaan turvallisuussuunnitelman toimenpiteitä toteutettaessa, jotta voidaan edesauttaa heidän kotouttamistaan sekä ehkäistä syrjäytymistä.

Väkivallan hallinta ja ehkäisy

Kouluissa väkivaltaan puututaan ja ehkäistään poliisin Who cares -kampanjalla, Kiva koulu -projektilla, Wilman (oppilas- ja opiskelijahallintaohjelma) entistä tehokkaammalla käytöllä, valistuksella sekä nollatoleranssilinjalla kaiken väkivallan ja kiusaamisen suhteen. Lasten ja nuorten yhä lisääntyvä internetissä vietetty aika tuo haasteita koulutoimelle, poliisille, vanhemmille ja nuorille yritettäessä ymmärtää rajojen ja mahdollisuuksien välimaastoa sekä kehittää keinoja puuttua internetissä ilmenevään kiusaamiseen ja häiritsevään käyttäytymiseen. Toimenpidetaulukossa pyritään edistämään internetturvallisuutta sekä ehkäisemään internetissä esiintyvää sopimatonta käytöstä mediakasvatuksen työryhmän avulla sekä mm. kouluissa annettavalla valistuksella.

Lähisuhdeväkivaltaa ehkäistään paikallisesti perustettavan lähisuhdeväkivalta työryhmän kautta. Erityisenä painopisteenä ovat lähisuhdeväkivaltatapaukset, joissa on mukana lapsia. Toimenpidetaulukossa korostetaan aina tällöin tehtävän lastensuojeluilmoituksen merkitystä ja viranomaisten saumatonta viestintää. Lähisuhdeväkivaltaa karsitaan myös neuvolassa ja työpaikoilla jaettavan valistuksen kautta. Tavoitteena on myös selkeyttää yhteistoiminta-alueella olevia käytäntöjä sekä levittää jo toimivia käytäntöjä, kuten Kiuruveden lähisuhdeväkivallan toimintaohje-, ehkäisy- ja hoitonojhausmallia.

Tärkeä toimija on myös Pohjois- Savon sovittelutoimiston rikos- ja riita-asioiden sovittelutoiminta, jonka toimipiste Iisalmissa on Ylä-Savo talolla.

Vanhusten lähisuhdeväkivallan sekä hyväksikäytön ehkäisemiseksi tavoitellaan uusia keinoja SOTEn hoito- ja hoivapalveluiden ja järjestöjen kanssa tehtävällä yhteistyöllä. Järjestöjen toimijoita käy usein niiden kuntalaisten kotona, jotka muuten jäävät viranomaisverkon ulkopuolelle. Lisäksi huomioidaan yksityiset palvelutuottajat ja mahdollistetaan sekä edellytetään heiltä yhteistyötä ongelmia ja puutteita havaittaessa.

Asiakaspalvelu- ja työtehtävissä toimivien kokemaa häiritsevää käyttäytymistä, uhkailua ja väkivaltaa karsitaan työyksiköiden menettelytapaohjeiden selkeyttämisellä sekä jälkipuintimahdollisuuksien parantamisella. Vuosittaisella kokoontumisella SOTEn, poliisin ja vartiointiliikkeiden kesken tehostetaan toimintaa sekä parannetaan asiakaspalvelu- ja työtehtävissä toimivien turvallisuutta. Tilastokannat, kuten Haipro (potilasturvallisuutta vaarantavien ”läheltä piti” -tapahtumien sähköinen raportointimenettely) ja Pegasos -potilastietojärjestelmä mahdollistavat analysoinnin ja etukä-

teisvarautumisen entistä paremmin. Asiakaspalvelu- ja työtehtävissä toimivien turvallisuutta parantaa SOTEn käyttöön ottama väkivaltaisten tilanteiden toimintamalli.

Väkivallan havainnointia parannetaan mm. hoitoalan työntekijöille annettavan väkivallan tunnistamiskoulutuksen avulla. Lisäksi tunnistamista tehostetaan kehittämällä kyselylomakkeita ja parantamalla niiden käyttöä esimerkiksi neuvolakäynnin yhteydessä.

Esitetyt toimenpiteet

- ▮ Poliisi jatkaa vuosittaista kouluissa pidettävää Who cares -kampanjaa, joka rakentuu ennaltaehkäisevään työhön ja jonka pyrkimyksenä on yleisen välinpitämättömyyden nujertaminen.
- ▮ Kiva koulu -projektia ja Wilma -järjestelmän käyttöä jatketaan koulukiusaamisen ehkäisemiseksi sekä viihtyisän oppimisympäristön luomiseksi.
- ▮ Kunnittain perustetaan paikalliset lähisuhdeväkivalta työryhmät, jotka seuraavat ja kehittävät paikallista toimintamallia lähisuhdeväkivallan ehkäisemiseksi.
- ▮ Otetaan seudullisesti käyttöön paikallisia hyviä käytäntöjä ja toimintamalleja, kuten Kiuruveden toimintaohje-, ehkäisy- ja hoitoonohjausmalli.
- ▮ Ehkäistään vanhusten lähisuhdeväkivaltaa paremmalla yhteistyöllä SOTEn, seurakuntien, järjestöjen ja yksityisten palveluntuottajien kanssa.
- ▮ Parannetaan asiakaspalvelu- ja työtehtävissä olevien turvallisuutta kouluttamalla kotihoitohenkilöstöä turvallisuusnäkökohtien huomioimiseen. Kehitetään jälkipuintimahdollisuuksia sekä uhkaavien tilanteiden kirjaamista ja ennakointia Haipro ja Pegasos -järjestelmien avulla.
- ▮ Koulutetaan henkilöstöä ja kehitetään perheväkivallan kyselylomakkeiden käyttöä.

Päihteiden käyttöön vaikuttaminen ja omavalvonnan edistäminen

Ylä-Savon yhteistoiminta-alueen turvallisuussuunnitelmassa vaikutetaan päihteiden käyttöön ensisijaisesti valistuksen, omavalvonnan ja nykyisten jo käytössä olevien toimintamallien kautta, esimerkiksi kuntayhtymässä ja kunnissa käyttöön otetun Varhaisen tuen -toimintamallin ja Ennaltaehkäisevän päihdetyön -viikon tapahtumien kautta. Erityisinä puheeksi ottamisen tilanteina ovat interventiokohdat, jolloin on mahdollista tavoittaa kattava osa kunnan asukkaista. Näitä ovat kouluterveys-tarkastukset, opiskelijoiden terveystarkastukset, kutsunnat, työterveystarkastukset, viisisataa päivää työttöminä olleiden terveystarkastukset sekä vanhusten terveyskeskuskäynnit.

Päihteiden käyttöön puuttumisessa erityisenä painopisteenä ovat nuoret. Alaikäisten päihteiden käyttöön, päihteiden saamisen vaikeuttamiseen sekä yleisen päihdemyönteisen ilmapiirin ennaltaehkäisyyn vaikutetaan nuorten päihdemittarin, poissaolojen seurannan, lastensuojeluilmoitusten sekä katupäivystyksen avulla. Toimenpiteillä tavoitellaan paitsi ennaltaehkäisyä ja päihteiden käyttöön vaikuttamista niin myös vanhempien sitouttamista yhteistoimintaan lastensa asioissa.

Päihteiden saantia ehkäistään kaupan omavalvonnan lisäämisellä sekä puuttumalla alkoholin välittämiseen alaikäisille. Käynnissä olevat Älä välitä - kampanjat, vanhempainiltojen keskustelutilaisuudet, täysi-ikäisille selvästi päihtyneille myymisestä kieltäytyminen sekä kauppojen parantunut omavalvonta myös vähentävät päihdemyönteisyyttä.

Yksi puuttumisen keinoista lasten ja nuorten kohdalla on lastensuojeluilmoitus. Lastensuojeluilmoituksen voi tehdä kuka tahansa, esimerkiksi naapuri, sukulainen tai ystävä, jos kokee, että on tarpeen selvittää, ovatko lapsen olosuhteet kunnossa. Erona kuntalaisen ja viranomaisen välillä on, että viranomaistahoilla on velvollisuus lastensuojeluilmoituksen tekemisestä lastensuojelulain (13.4.2007/417) 25 pykälän perusteella (Finlex – *Lastensuojelulaki*). Lastensuojeluilmoitus tehdään yhteistoiminta-alueella virka-aikana sosiaalikeskuksiin perhepalvelujen sosiaalityöntekijöille ja virka-ajan ulkopuolella yleiseen hätänumeroon.

Alkoholin käyttöön tottuneiden ikäluokkien vanheneminen sekä päihteiden ja vanhusten tapaturmien välinen yhteys vaativat keinoja vanhusten päihteiden käytön ehkäisyyn. Vanhusten päihteiden käyttöön vaikutetaan terveyden- ja sairaanhoidon vastaanotoilla tapahtuvan valistuksen, ennaltaehkäisevien kotikäyntien, Vanhusten viikon -tapahtumien ja ikäihmisille suunnattujen tilaisuuksien

kautta, esimerkkinä Savonia- amk:n järjestämä vuosittainen Hyvä päivä -tapahtuma. Vanhusten päihteiden käytön ehkäisy on läheisesti yhteydessä syrjäytymisen ehkäisyn toimenpidetaulukkaan.

Kehittämiskohteena on alkoholinkulutuksen vähentäminen, erityisesti Iisalmessa, jossa alkoholi-juomien myynti vuonna 2011 asukasta kohti 100 prosenttisena alkoholina oli 11 litraa/asukas. Kulutus on huomattavasti korkeampi kuin muiden kuntien keskiarvo. Lukema on 2,8 litraa/asukas koko maan keskiarvoa korkeampi, Pohjois-Savon keskiarvoa 2,3 litraa/asukas korkeampi, Kiuruveettä 3,3, Sonkajärveä 6,5 ja Vieremää 6,6 litraa/asukas korkeampi. (Kuvio 1.) Iisalmen alkoholinkulutukseen vaikutetaan alkoholikulttuuria muuttamalla sekä tekemällä lisäselvitys, jossa tutkitaan alkoholinkulutuksen korkeaa tasoa ja syytä.

Esitetyt toimenpiteet

- ▮ Päihteiden käyttö otetaan puheeksi niin sanotuissa interventiokohdissa, jolloin eri ikäluokat tavoitetaan mahdollisimman kattavasti.
- ▮ Lasten ja nuorten päihteiden käyttöä ehkäistään päihdemittarin, poissaolojen seurannan, lastensuojeluilmoitusten ja katupäivystyksen avulla. Vanhempia pyritään vanhempainiltojen ja kampanjoiden kautta saamaan mukaan yhteistoimintaan ja sitoutumaan päihteiden vastaiseen työhön.
- ▮ Alkoholin välittämistä ehkäistään kauppojen omavalvonnan sekä kuntalaisille suunnattujen kampanjoiden ja valistuksen kautta
- ▮ Työntekijöiden päihteiden käyttöön puututaan Varhaisen tuen -toimintamallin kautta.
- ▮ Vanhusten lisääntyneitä päihteiden käyttöä ja siitä syntyviä lieveilmiöitä ehkäistään valistuksen, ennaltaehkäisevien kotikäyntien, vanhusten viikon tapahtumien ja esimerkiksi eri oppilaitosten järjestämien tapahtumien avulla.
- ▮ Omavalvontaa lisätään kieltäytymällä myymästä ja tarjoilemasta selvästi päihtyneille.
- ▮ Päihteiden käytön vähentämiseen tähtäviä toimenpiteitä tehostetaan erityisesti Iisalmessa.

Lähteet

Ensi- ja turvakotienliitto. *Perheväkivallan määrittely*.

http://www.ensijaturvakotienliitto.fi/liitto/haetko-tietoa/perhevakivalta/perhevakivallan_maarittely/; viitattu 30.9.2012.

Ensi- ja turvakotienliitto. *Lapset ja väkivalta*.

http://www.ensijaturvakotienliitto.fi/liitto/haetko-tietoa/perhevakivalta/lapset_ja_vakivalta/; viitattu 30.9.2012.

EVA, 2012. *Hukassa -Keitä ovat syrjäytyneet nuoret?* Elinkeinoelämän valtuuskunnan julkaisuja 19/ 2012.

Finlex. *Poliisilaki 7.4.1995/ 493*. <http://www.finlex.fi/fi/laki/ajantasa/1995/19950493>; viitattu 30.9.2012.

Finlex. *Järjestyslaki 27.6.2003/ 612*. <http://www.finlex.fi/fi/laki/ajantasa/2003/20030612>; viimeksi katsottu 30.9.2012.

Finlex. *Lastensuojelulaki 13.4.2007/ 417*.

<http://www.finlex.fi/fi/laki/ajantasa/2007/20070417#P25>; viimeksi katsottu 30.9.2012.

Finlex. *Terveysturvallisuuslaki 30.12.2010/ 1326*.

<http://www.finlex.fi/fi/laki/ajantasa/2010/20101326>; viimeksi katsottu 30.9.2012.

Finlex. *Pelastuslaki 29.4.2011/ 379*. <http://www.finlex.fi/fi/laki/alkup/2011/20110379>; viimeksi katsottu 30.9.2012.

Helsingin Sanomat 2012 – *Akateemisten vanhempien lapset valtaavat yhä yliopistopaikat*.

http://m.hs.fi/inf/infomo?site=hs&view=news_kotimaa_child&feed:a=hs.fi&feed:c=news&feed:i=1305599383234; viitattu 30.9.2012.

Koskela Hille, 2009. *Pelkokierre*. Gaudeamus: Helsinki.

Kuntaliitto, 2012. *Alueellinen pelastustoimi seitsemän toimintavuoden jälkeen - Seurantatutkimuksen kolmannen vaiheen loppuraportti*. Suomen kuntaliitto: Helsinki.

Liikenne ja viestintäministeriö, 2008. *Kyllä vanha on viisas, vaikei väkevä. Iäkkäiden liikenneturvallisuus*. Liikenne ja viestintäministeriön julkaisuja 59/ 2008.

Niemelä Pauli et al., 2000. *Inhimillinen turvallisuus*. Vastapaino: Tampere.

Oikeusministeriö, 2010. *Lievät pahoinpitelyt virallisen syytteen alaiseksi vuoden 2011 alusta*. <http://www.om.fi/Etusivu/Ajankohtaista/Uutiset/1290609475737>; viitattu 30.9.2012.

Oikeuspoliittinen tutkimuslaitos, 2009. *Perheväkivalta Suomessa*. Oikeuspoliittisen tutkimuslaitoksen verkkokatsauksia 12/2009.

Oikeuspoliittinen tutkimuslaitos, 2011. *Rikollisuustilanne 2010*. Oikeuspoliittisen tutkimuslaitoksen tutkimuksia 258.

Pohjois-Savon Ely-keskus, 2011a. *Ylä-Savon liikenneturvallisuussuunnitelma – Vieremän liikenneturvallisuustyön toimintasuunnitelma*. Pohjois-Savon elinkeino-, liikenne- ja ympäristökeskuksen julkaisuja 14/ 2011.

Pohjois-Savon Ely-keskus, 2011b. *Ylä-Savon liikenneturvallisuussuunnitelma – Iisalmen liikenneympäristön parantamissuunnitelma*. Pohjois-Savon elinkeino-, liikenne- ja ympäristökeskuksen julkaisuja 15/ 2011.

Pohjois-Savon Ely-keskus, 2011c. *Ylä-Savon liikenneturvallisuussuunnitelma – Kiuruvesi*. Pohjois-Savon elinkeino-, liikenne- ja ympäristökeskuksen julkaisuja 16/ 2011.

Pohjois-Savon Ely-keskus, 2011d. *Ylä-Savon liikenneturvallisuussuunnitelma – Sonkajärven liikenneturvallisuustyön toimintasuunnitelma*. Pohjois-Savon elinkeino-, liikenne- ja ympäristökeskuksen julkaisuja 19/ 2011.

Pohjois-Savon liitto, 2011. Pohjois-Savon maakunnallinen turvallisuussuunnitelma 2011–2015. Pohjois-Savon liiton julkaisu A:69.

Poliisi, 2009a. *Suomi – Euroopan turvallisin maa?* Poliisin ylijohdon julkaisusarja 7/2009.

Poliisi, 2009b. *Turvallisuustutkimus 2009*. Raportti: Pohjois-Savon poliisilaitos.

Rikoksantorjuntaneuvosto. *Turvallisuus*. <http://www.turvallisuussuunnittelu.fi/40686.htm>; viitattu 30.9.2012.

Sisäasiainministeriö, 2006. *Paikallisen turvallisuustyön kehittäminen*. Sisäasiainministeriön julkaisuja 19/ 2006.

Sisäasiainministeriö, 2010a. *Järjestöt mukaan turvallisuussuunnitteluun*. Sisäasiainministeriön julkaisuja 4/ 2010.

Sisäasiainministeriö, 2010b. *Arjen turvaa yhteistyöllä*. Sisäasiainministeriön julkaisuja 19/ 2010.

Sisäasiainministeriö, 2011. *Turvallisuusyhteistyöllä tuloksia*. Sisäasiainministeriön julkaisuja 22/ 2011.

Sisäasiainministeriö, 2012a. *Sisäisen turvallisuuden kolmas ohjelma – Turvallinen elämä*. Sisäasiainministeriön julkaisuja 26/ 2012.

Sisäasiainministeriö, 2012b. *Pelastustoimen strategia 2025 (luonnos)*. Sisäasiainministeriön julkaisuja 2012.

Sisäasiainministeriö, 2012c. *Tavoitteena eheä yhteiskunta – Kansallinen toimenpideohjelman väkivaltaisen ekstremismin ennaltaehkäisemiseksi*. Sisäasiainministeriön julkaisuja 28/ 2012.

Sisäasiainministeriö. *Julkaisut ja esitteet*.

<http://www.intermin.fi/intermin/hankkeet/turva/home.nsf/pages/8A3557FF33818D39C2256DD70029880E?opendocument>; viitattu 30.9.2012.

Sosiaali- ja terveysministeriö, 2006. *Turvallisesti kotona ja vapaa-ajalla. Koti- ja vapaa-ajan tapaturmien ehkäisyyn tavoiteohjelma vuosille 2000–2012*. Sosiaali- ja terveysministeriön julkaisuja 24/ 2006.

Suomen uimaopetus- ja hengenvpelastusliitto. *Hukkumiset*.
<http://www.suh.fi/tiedotus/hukkumistilastot>; viitattu 30.9.2012.

Terveyden ja hyvinvoinnin laitos (THL), 2010a. *Kouluterveyskysely 2010 – Peruskoulun 8. ja 9. luokkien hyvinvointi Pohjois-Savossa 2002–2010*. THL: Helsinki.

Terveyden ja hyvinvoinnin laitos (THL), 2010b. *Kouluterveyskysely 2010 – Lukion 1. ja 2. vuoden opiskelijoiden hyvinvointi Pohjois-Savossa 2002–2010*. THL: Helsinki.

Terveyden ja hyvinvoinnin laitos (THL), 2010c. *Kouluterveyskysely 2010 – Ammatillisen opilaitoksen 1. ja 2. vuoden opiskelijoiden hyvinvointi Pohjois-Savossa 2002–2010*. THL: Helsinki.

Terveyden ja hyvinvoinnin laitos (THL), 2010d. *Suomalaiset tapaturmien uhreina 2009*. Terveyden ja hyvinvoinnin laitoksen julkaisuja13/ 2010.

Terveyden ja hyvinvoinnin laitos (THL), 2011. *Tapaturmakatsaus 2011*. Raportti: Pohjois-Savon Pelastusalue.

Terveyden ja hyvinvoinnin laitos (THL), 2012. *Lapsi kasvaa kunnassa – Miten kunta voi tukea lasten hyvinvointia ja vähentää syrjäytymisen riskejä*. Terveyden ja hyvinvoinnin laitokset julkaisuja 1/ 2012.

Terveyden ja hyvinvoinnin laitos (THL). *Alkoholi*. http://www.thl.fi/fi_FI/web/kaventaja-fi/eriarvoisuus/elintavat/alkoholi; viitattu 30.9.2012.

Terveyden ja hyvinvoinnin laitos (THL). *Sairastavuusindeksi*.
<http://www.terveytemme.fi/sairastavuusindeksi/>; viitattu 30.9.2012.

Terveyden ja hyvinvoinnin laitos (THL). *TERVE-SOS 2009: huoli toimeentulosta nakertaa lapsiperheiden hyvinvointia*. http://www.thl.fi/fi_FI/web/fi/tiedote?id=13365; viitattu 30.9.2012.

Tilastokeskus, 2011a. *Koulutustilastot 2011 – Koulutukseen hakeutuminen 2010*. Tilastokeskus: Helsinki.

Tilastokeskus, 2011b. *Poliisin tietoon tullut rikollisuus 2011, 3 vuosineljännes - Liitetaulukko 1. Eräiden rikostyyppien kehitys tammi–syyskuussa 2007–2011*. Tilastokeskus: Helsinki.

Tilastokeskus, 2011c. *Pahoinpitelyrikosten tekopaikat 2010*. Tilastokeskus; Helsinki.

Tilastokeskus. *Tilastotietokannat*. http://www.stat.fi/tup/tilastotietokannat/index_fi.html; viitattu 30.8.2012.

Ylä-Savon Kehitys Oy. *Tietoa yhtiöstä*.

http://www.ylasavonkehitys.fi/Suomeksi/Tietoa_yhtiosta/Yla-Savon_Kehitys_Oy.iw3; viitattu 30.9.2012.