

SONKAJÄRVEN KUNTA

# Sukevan vankilan ympäristön osayleiskaava

Kaavaselostus



Kunnanvaltuusto



**Sisällysluettelo**

1	Perustiedot.....	1
1.1	Suunnittelualue .....	1
1.2	Suunnittelutilanne .....	1
2	Nykyinen maankäyttö.....	6
2.1	Rakennettu ympäristö .....	6
2.2	Maanomistus.....	9
2.3	Palvelut ja työpaikat .....	9
2.4	Liikenne .....	9
2.5	Kunnallistekniikka.....	11
2.6	Ympäristön häiriötekijät.....	12
3	Luonnonympäristö .....	14
4	Kulttuuriympäristö .....	19
4.1	Arkeologinen kulttuuriperintö .....	19
4.2	Rakennettu kulttuuriympäristö .....	20
5	Tavoitteet .....	27
5.1	Yleistavoitteet ja suunnitteluperiaatteet.....	27
5.2	Virkistyskäyttö .....	27
5.3	Elinkeinot, palvelut .....	27
5.4	Liikenne ja infrastruktuuri.....	28
5.5	Rakentaminen .....	28
5.6	Kulttuuriympäristön arvojen suojelu.....	28
6	Osayleiskaava ja sen perustelu.....	28
6.1	Yleisperustelu ja -kuvaus.....	28
6.2	Aluevarausten pääperustelut.....	29
6.2.1	Asuinrakentaminen .....	29
6.2.2	Kulttuuri- ja luonnonympäristö .....	29
6.2.3	Palvelut ja teollisuus .....	31
6.2.4	Liikenne ja infrastruktuuri .....	31
6.2.5	Maa- ja metsätalous sekä virkistys.....	32
6.2.6	Muut merkinnät .....	33
6.2.7	Yleismääräykset .....	33
6.3	Ympäristöhäiriöt .....	34
7	Toteuttaminen .....	34
7.1	Osayleiskaavan oikeusvaikutukset .....	34

7.2	Rakennuslupakäsittely osayleiskaava-alueella .....	35
7.3	Ohjeet jätevesien käsittelylle ja jätehuollon järjestämiselle .....	36
8	Vaikutusten arviointi .....	37
8.1	Yleistä .....	37
8.2	Valtakunnallisten alueidenkäyttötavoitteiden toteutuminen .....	37
8.3	Maakuntakaavan suunnittelutavoitteiden toteutuminen .....	38
8.4	Vaikutukset liikenteeseen .....	38
8.5	Vaikutuksen luonnonympäristöön .....	38
8.6	Vaikutukset maisemaan.....	39
8.7	Vaikutukset rakennettuun ympäristöön .....	39
8.8	Vaikutukset sosiaaliseen ympäristöön.....	39
8.9	Taloudelliset vaikutukset .....	40
9	SUUNNITTELUVAIHEET .....	40

**Liitteet:**

Osallistumis- ja arviointisuunnitelma

Luonto- ja maisemaselvitys

Luonnoksen palaute ja vastine (liitetään prosessin edetessä)

Ehdotuksen palaute ja vastine (liitetään prosessin edetessä)

**Luettelo muista kaavaa koskevista asiakirjoista, taustaselvityksistä ja lähdemateriaalista:**

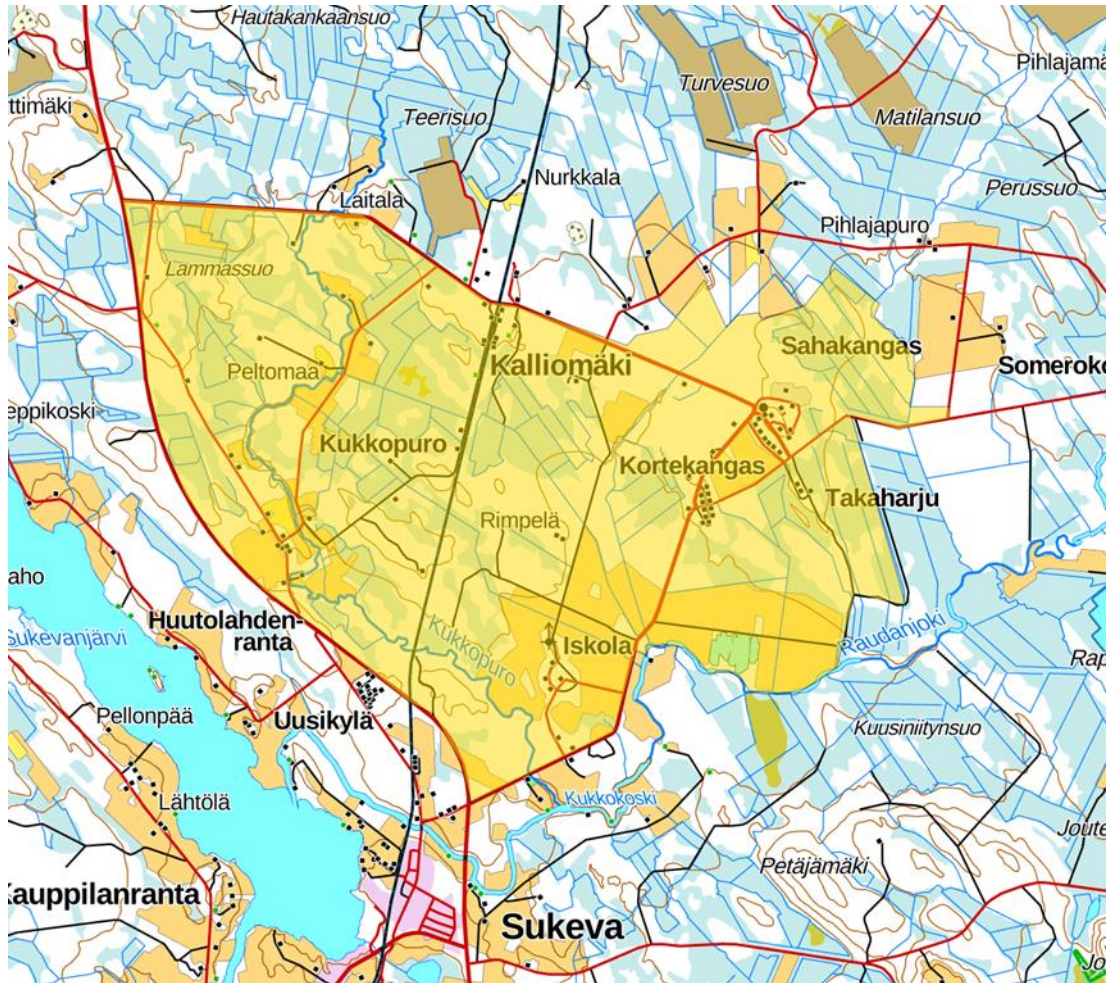
- *Arkeologinen selvitys, Mikroliitti 2019*
- *Sukevan vankilan rakennushistoriallinen selvitys, Arkitehtitoimisto jaakko Teppo Oy 2017*
- *Valtakunnallinen Maaperän tilan tietojärjestelmä*
- *Maakuntakaava ja siihen liittyvät selvitykset*

4.8.2022

## 1 Perustiedot

### 1.1 Suunnittelualue

Suunnittelualue sijoittuu Sukevan taajaman pohjoispuolelle vankilan alueelle. Suunnittelualueen koko on noin 26,3 km<sup>2</sup>. Suunnittelualueen sijainti ja rajausta on esitetty alla olevassa kuvassa.



Kuva 1. Suunnittelualueen rajausta (keltainen rasteri) ja maastokartta alueesta.

### 1.2 Suunnittelutilanne

#### Valtakunnalliset alueidenkäyttötavoitteet

Valtakunnalliset alueidenkäyttötavoitteet (14.12.2017) käsittelevät seuraavia kokonaisuuksia:

- Toimivat yhdyskunnat ja kestävä liikkuminen
- Tehokas liikennejärjestelmä

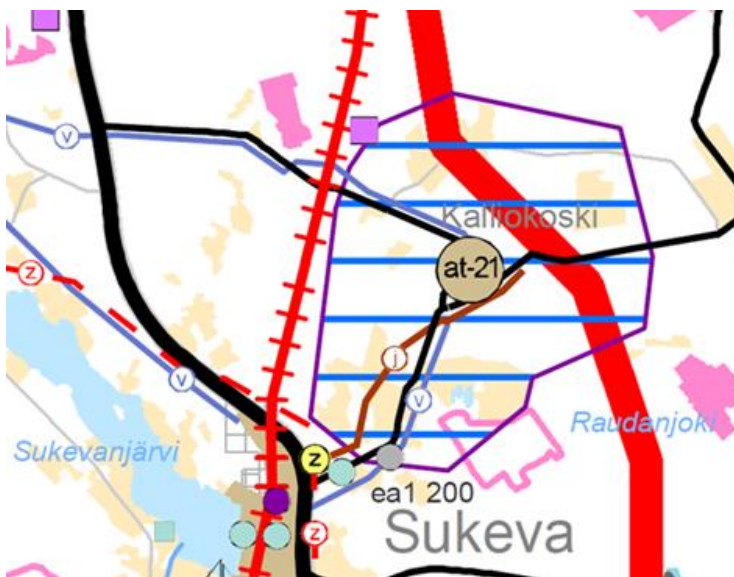
4.8.2022

- Terveellinen ja turvallinen elinympäristö
- Elinvoimainen luonto- ja kulttuuriympäristö sekä luonnonvarat
- Uusiutumiskykyinen energiahuolto

### Maakuntakaava

Alueella on voimassa Pohjois-Savon maakuntakaava (vahvistettu 2011, muutokset 2014, 2016, 2018), Pohjois-Savon kaupan maakuntakaava 2030 (vahvistettu 2016, muutokset 2018), Pohjois-Savon tuulivoimamaakuntakaava (vahvistettu 2014, muutokset 2016, 2018) sekä Pohjois-Savon maakuntakaava 2040 1. vaihe (hyväksytty 2018).

Suunnittelualue kuuluu maakuntakaavan Viitostien kehittämisvyöhykkeelle. Lisäksi maakuntakaavassa suunnittelualueella sijaitseva Kalliokoski-Kalliomäki on osoitettu kylämerkinnällä (at-21), Sukevan vankilan alue asuntoalueineen on osoitettu kulttuuriympäristön kannalta valtakunnallisesti tärkeänä alueena (MA1-v). Suunnittelualueen eteläpuolelle on osoitettu Viinatsalonsuon turvetuotantoon soveltuvan alue (EO1) ja Kalliosuon ampumarata (ea1). Lisäksi alueelle on osoitettu päävesijohto ja -viemäriinlinja, sähköasema ja ohjeellinen sähkönsiirtolinja sekä kaksiraiteinen nopean liikenteen rataosa.



Kuva 2. Ote Pohjois-Savon maakuntakaavayhdistelmästä.

4.8.2022

**VIITOSTIEN KEHITTÄMISVYÖHYKE (3)**

Merkinnällä osoitetaan Pohjois-Savon maakuntasuunnitelma 2030:ssa määritelty valtatie 5 kehittämisvyöhyke Iisalmen, Kuopion ja Varkauden kaupunkien vaikutusalueineen. Vyöhyke on osoitettu myös Etelä-Savon maakuntakaavassa.

Suunnittelumääräys: Valtatie 5 kehittämisvyöhykettä kehitetään kansainvälisenä kehitys- ja liikennekäytävänä, jonka maankäytön suunnittelussa tulisi kiinnittää erityistä huomiota yritystoiminnan edistämiseen, liikenteen sujuvuuteen ja turvallisuuteen, liikenteen ja matkailun palveluihin sekä liikenneympäristön laatuun. Liikennekäytävän suunnittelussa tulee ottaa huomioon myös ekologisten yhteyksien jatkuvuus. Maankäytön suunnittelussa on otettava huomioon lentoliikenteen, korkealuokkaisen maantie- ja rautatieliikenteen sekä energia- ja tietoliikennelinjojen tilavaraukset ja rajoitukset ympäröivälle maankäytölle.

Vyöhykkeellä tulee turvata sujuvan ja turvallisen liikenteen vaatimukset sekä edellytykset taajamajunaliikenteen kehittämiseksi. Valtatie 5 ja Savonradan kehittämistarpeiden selvitys Kuopion ja Iisalmen välillä olisi tehtävä yhteishankkeena. Liikenneväylien kehittämisessä on otettava huomioon, että valtatie 5 kuuluu yleiseurooppalaiseen TEN -tieverkkoon ja on osa suunniteltua valtakunnallista runkotieverkkoa.

Iisalmen, Kuopion ja Varkauden työssäkäyntialueita koskee seuraava suunnittelumääräys: Vyöhykkeellä on alue- ja yhdyskuntarakenteen yksityiskohtaisemman suunnittelun tarvetta, jonka yhteydessä määritellään tarkemmin erilaisten maankäyttötarpeiden mitoitus, yhteensovittaminen sekä yksityiskohtaisemmat aluerakenteen kehittämis- ja suunnittelutarpeet. Yksityiskohtaisemmassa suunnittelussa tulee edistää elinympäristöjen toimivuutta ja taloudellisuutta hyödyntämällä ja eheyttämällä olemassa olevaa yhdyskuntarakennetta. Yksityiskohtaisemmassa suunnittelussa tulee pyrkiä vähentämään liikennetarvetta, parantamaan liikenneturvallisuutta sekä edistämään joukkoliikenteen ja kevyen liikenteen edellytyksiä. Vyöhykkeen yksityiskohtaisemmassa suunnittelussa on otettava huomioon seudullisen yhteistyön tarpeet erityisesti liikennejärjestelmäsuunnittelussa.

at-21

**KYLÄ (at-21) (3)**

Merkinnällä osoitetaan kylät, joiden suunnittelutavoitteena on maaseutu rakentamisen suosiminen nykyisen asutusrakenteen vahvistamiseksi, kulttuuriympäristön arvojen säilyminen ja kehittyminen sekä omaehtoisen kehittämistoiminnan tukeminen

Suunnittelumääräys: Alueen käytön suunnittelussa ja kehittämistoiminnassa on huomioitava kylän ominaispiirteet ja edistettävä kylän kehittymistä.


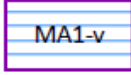
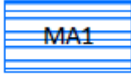



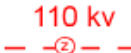

Yksityiskohtaisemmassa suunnittelussa tulee ottaa huomioon kylien läheisyydessä mahdollisuudet lisätä vapaa-ajan asumisen käyttöastetta tai muuttaa alueella sijaitsevaa loma-asutusta vakinaiseksi kylien erityispiirteet, vesihuolto ja tieverkko huomioon ottaen.

EO1

**TURVETUOTANTOON SOVELTUVA ALUE (3)**

Merkinnällä on osoitettu ne pääosin tuotannon ulkopuolella olevat GTK:n tutkimat turvetuotantoon soveltuvat suot, jotka ovat ojitettuja ja sijainniltaan tuotantoon sopivia

4.8.2022

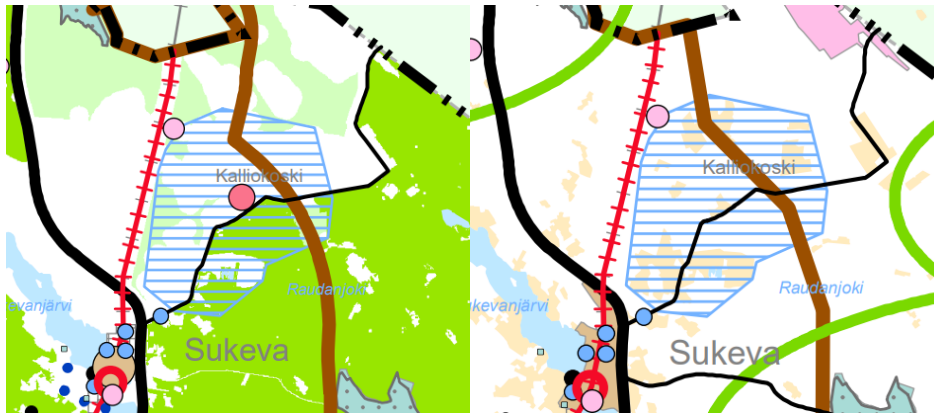
-  PÄÄVESIJOHTOLINJA (3)  
Alueella on voimassa MRL:n 33 §:n mukainen rakentamisrajoitus.<sup>1</sup>
-  MA1-v  
 MA1  
 ma1-v  
 ma1
- KULTTUURIYMPÄRISTÖN KANNALTA VALTAKUNNALLISESTI TAI MAAKUNNALLISESTI TÄRKEÄ ALUE TAI KOHDE (3)  
Merkinnällä osoitetaan valtioneuvoston päätöksen mukaiset valtakunnallisesti merkittävät rakennetut kulttuuriympäristöt (MA1-v, ma1-v) ja maakunnallisesti merkittävät kulttuuriympäristöt (MA1, ma1).  
Suunnittelumääräys: Alueen tai kohteen suunnittelussa on otettava huomioon rakennetun kulttuuriympäristön kokonaisuudet ja ominaislaatu. Alueen tai kohteen erityispiirteitä tulee vaalia. Valtakunnallisesti merkittävien alueiden (MA1-v, ma1-v) suunnittelussa on pyydettävä lausunto alueelliselta elinkeino-, liikenne- ja ympäristökeskukselta ja museoviranomaisilta.
-  ma1-b
- KULTTUURIYMPÄRISTÖN TAI MAISEMAN VAALIMISEN KANNALTA VALTAKUNNALLISESTI TAI MAAKUNNALLISESTI TÄRKEÄ PERINNEBIOTOOPPI (3)  
Merkinnällä osoitetaan perinteisen maatalouden ja karjanhoidon muovaamat yksittäiset biotoopit, kuten kaskiahot ja laidunmetsät (ma1-b) eli perinnebiotoopit.  
Suunnittelumääräys: Alueen tai kohteen suunnittelussa ja käytössä tulee edistää kohteen kulttuuri- ja luonnonperintöarvojen säilymistä. Kohteisiin merkittävästi vaikuttavissa hankkeissa on varattava alueelliselle elinkeino-, liikenne- ja ympäristökeskukselle tilaisuus antaa lausunto.
-  110 kv  
OHJEELLINEN SÄHKÖNSIIRTOLINJA JA JÄNNITE (3)  
Alueella on voimassa MRL:n 33 §:n mukainen rakentamisrajoitus.<sup>1</sup>  
Rakentamismääräys: Varpaisjärvi-Rautavaara- 100 kV:n sähkönsiirtolinjan toteutuksessa tulee ottaa huomioon maakunnallinen maisema-alue MA1 44.531 Nikinmäki.
-  PÄÄVIEMÄRILINJA (3)  
Alueella on voimassa MRL:n 33 §:n mukainen rakentamisrajoitus.<sup>1</sup>

Pohjois-Savon maakuntakaavan 2040 2. vaihe on ollut nähtävillä luonnosvaihtoehdoineen (Kyvykäs uudistuja(Ve1) ja Rohkea kasvaja(Ve2)) 11.1.-14.3.2022. Kaavassa käsitellään seuraavia teemakokonaisuuksia: 1. aluerakenne, asuminen ja elinkeinojen kehittäminen, 2. liikennejärjestelmä, 3. viherverkosto ja luonnon monimuotoisuus, 4. luonnonvarat, 5. kulttuuriympäristö, 6. energia, yhdyskuntateknikka ja tekninen huolto ja 7. muut teemat. Läpileikkaava teema on ilmastonmuutos.

Kyvykäs uudistuja vaihtoehdossa suunnittelualueeseen kohdistuu uutena merkintänä viherverkosto kehittämisperiaatemerkintä.



4.8.2022



Kuvat 3 ja 4. Maakuntakaava 2040 2. vaiheen luonnokset (Ve1 vasemmalla)

**VIHERVERKOSTO**

Merkinnällä osoitetaan viherrakenteen kehittämisperiaatteita ja viherrakenteeseen kuuluvia laajoja yhtenäisiä luontoalueita (tumma vihreä) ja luonnon ydinalueita (vaalea vihreä), joilla on maakunnallista merkitystä alueiden kytkeytyneisyyden, ekologisten yhteyksien, luonnon monimuotoisuuden, maisemallisten arvojen, virkistysarvojen tai ilmastonmuutoksen näkökulmista. Viherverkostoon kuuluvilla alueilla pääasiainen maankäyttö on esim. maa- ja metsätalous, mutta siihen kuuluu myös olevia Natura 2000 -alueita ja luonnonsuojelualueita.

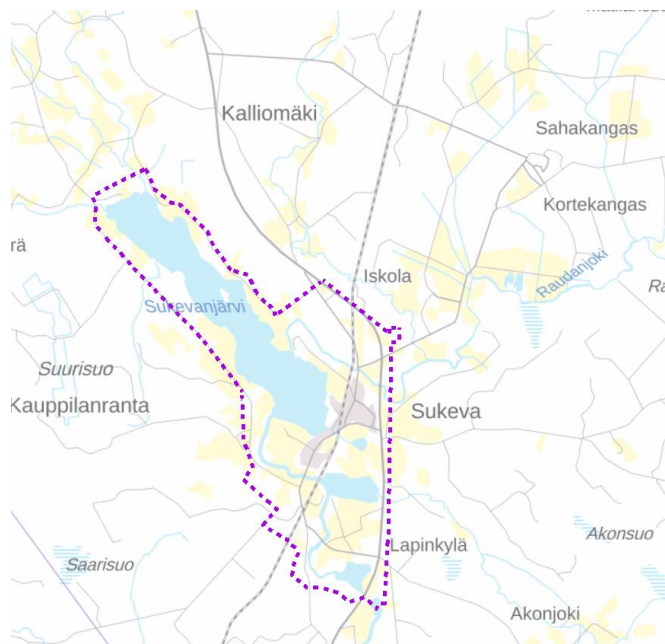
**Suunnitteluohje:**

Alueen suunnittelussa on turvattava metsätalouden ja muiden maaseutuelinkeinojen toiminta- ja kehittämisedellytykset. Alueen säilyminen yhtenäisenä on turvattava välttämällä alueen pirstomista muulla maankäytöllä siten, että syntyy alueen kokoon nähden vaikutuksiltaan laaja-alaisia, pysyviä tai pitkäkestoisia liikkumisesteitä. Luonnon monimuotoisuutta on lisättävä myös varsinaisten suojelalueiden ulkopuolella. Luonnonsuojelualueita on täydennettävä maakunnalle tyyppillisillä, mutta nykyisin aliedustetuilla luontotyypeillä ja luontotyyppiyhdistelmillä.

**Yleiskaava**

Alueella ei ole voimassa olevaa yleiskaavaa. Alue rajautuu Sukevan osayleiskaavaan.

4.8.2022



Kuva 3. Sukevan osayleiskaavan rajausta violetilla.

### Asemakaava

Suunnittelualueella ei ole asemakaavaa.

### Rakennusjärjestys

Sonkajärven kunnalla on yhteinen rakennusjärjestys Iisalmen, Kiuruveden Lapinlahden ja Vieremän kanssa. Rakennusjärjestys on tullut voimaan 1.1.2012. Kuntien yhteisen rakennusjärjestyksen uudistaminen on parhaillaan käynnissä.

### Selvitykset

Suunnittelu perustuu mm. seuraaviin selvityksiin:

- Luonto- ja maisemaselvitys on laadittu kevään ja kesän 2019 aikana.
- Arkeologinen selvitys on laadittu kesän ja syksyn 2019 aikana.
- Sukevan vankilan rakennushistoriallinen selvitys, Arkkitehtitoimisto Jorma Teppo Oy 2017.

## **2 Nykyinen maankäyttö**

### **2.1 Rakennettu ympäristö**

Suunnittelualueella on noin 74 vakituista asuinrakennusta ja 4 lomarakennusta. Asutus painottuu Kalliomäen, Kortekankaan ja Kukkopuron alueille. Suunnittelualueella sijaitsee myös Sukevan vankila sekä maatalouden suuryksikkö ja maatiloja.

4.8.2022

---



*Kuva 4. Ortoilmakuva vankilan alueesta.*



*Kuva 5. Ortoilmakuva Iskolan maatilalan alueesta.*

4.8.2022



*Kuva 6. Vankilan henkilökunnan asuinalueetta Kortekankaalla (Google Street View)*



*Kuva 7. Sukevan vankila (Google Street View)*

4.8.2022

## 2.2 Maanomistus

Suunnittelu alue on pääsääntöisesti yksityisessä omistuksessa. Valtion omistuksessa on alueita vankilan välittömässä läheisyydessä.

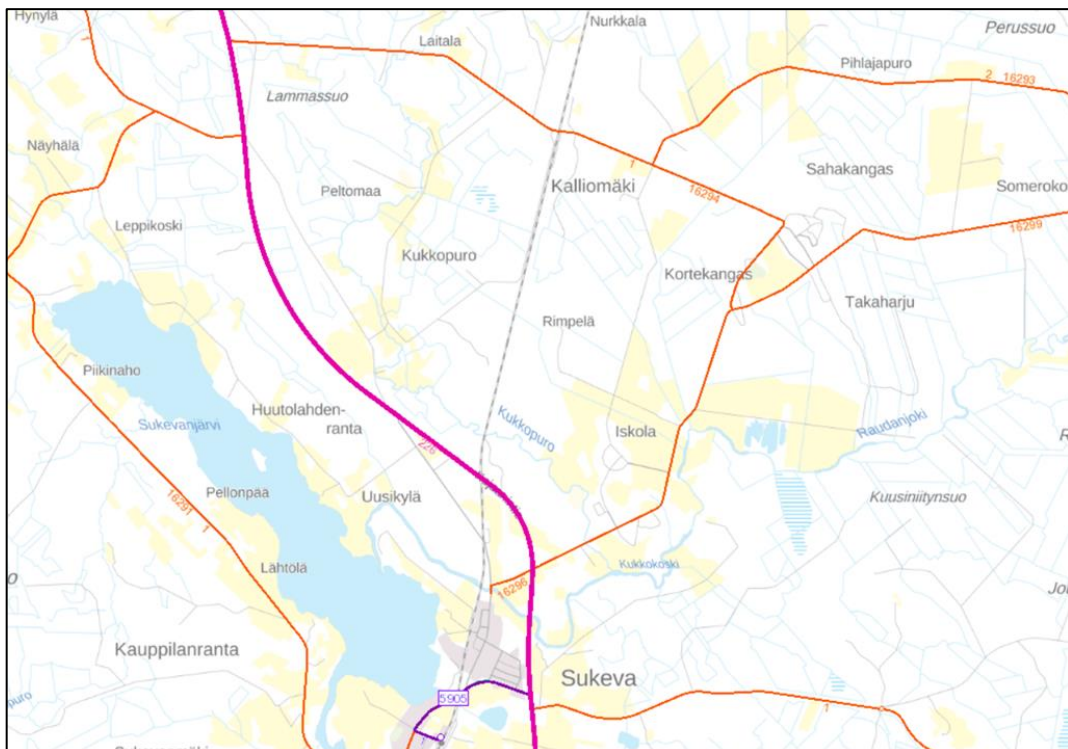
## 2.3 Palvelut ja työpaikat

Sukevan keskusta sijaitsee kaava-alueen eteläpuolella. Vankilan alueelta Sukevan keskustaan on matkaa noin 6 kilometriä. Sukevan taajamassa on mm. kauppa, huoltoasema, koulu ja apteekki. Sonkajärven keskustaan on alueelta matkaa noin 30 kilometriä ja Iisalmeen noin 45 kilometriä.

Sukevan suljetun vankilan vangit tulevat laitokseen Savosta, Keski-Suomesta, Pohjois-Karjalasta, Kymenlaaksosta ja Pohjois-Pohjanmaalta ja Kainuusta ja vankilassa on 181 paikkaa miehille. Vankilassa työskentelee noin 120 henkilöä, pääosin valvontatehtävissä. Vankilassa valmistetaan puu- ja metalliteollisuuden tuotteita kuten puutarhakalusteita sekä savustusuuneja ja -laatikoita.

## 2.4 Liikenne

Valtatie 5 kulkee suunnittelualueen länsipuolella. Tien liikennemäärä suunnittelualueen kohdalla vuonna 2021 oli noin 2070 ajoneuvoa vuorokaudessa. Kaava-alueella on lisäksi vähän liikennöidyt yhdystiet Kalliomäentie (16 293), Vankilantie (16 299) ja Urheilukentäntie (16 294) suunnittelualueen itäosassa. Alueen maantiet ja niiden liikennemäärät on esitetty alla olevissa kuvissa.



4.8.2022

Kuva 8. Maantiet

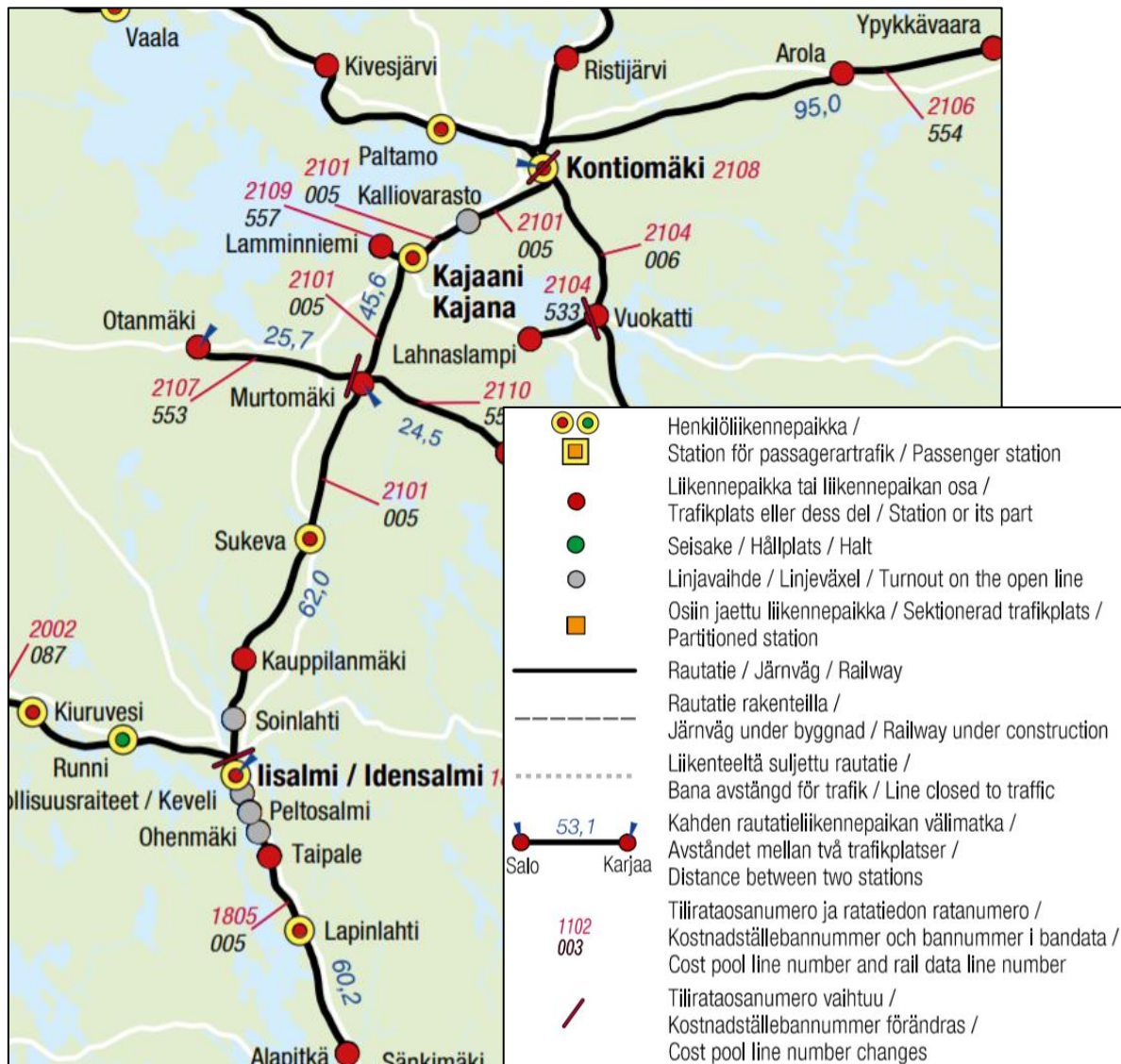


Kuva 9. Liikennemäärät (ajon./vrk) vuonna 2017.

### Rautatiet

Suunnittelualan läpi kulkee Savon rata, joka Pohjois-Savon maakuntakaavassa on osoitettu nopealle junaliikenteelle kehitettävänä kaksiraiteisena rataosana.

4.8.2022



Kuva 10. Rataverkko suunnittelualan läheisyydessä (Liikennevirasto)

## 2.5 Kunnallistekniikka

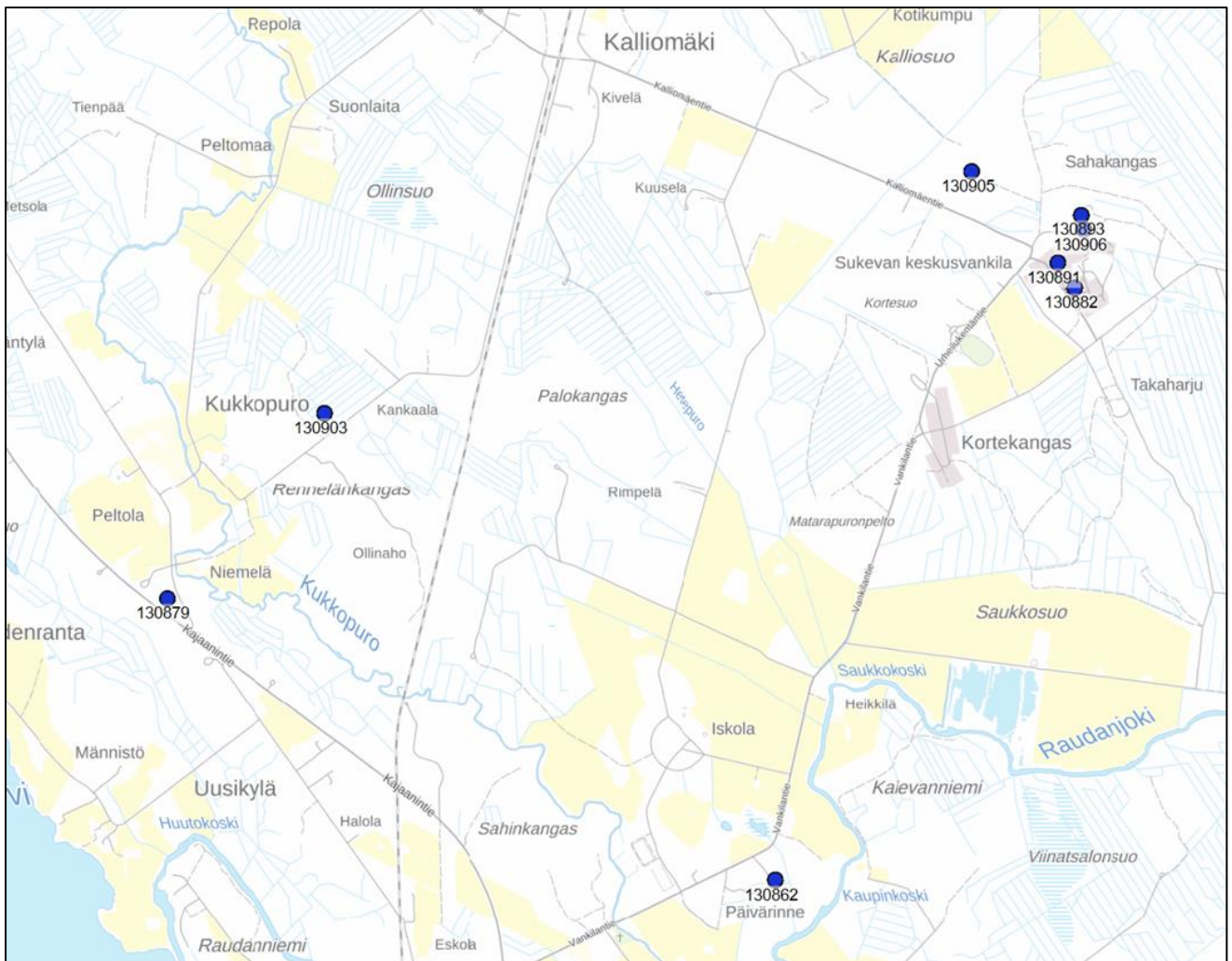
Kunnan vesihuoltolaitos vastaa Sukevan taajaman ja Sukevan vankilan vesi- ja jätevesihuollosta. Ylä-Savon Vesi Oy:n Järvenpään vedenottamo palvelee Sukevan alueen vedenhankintaa. Sukevan vankilan jätevedet käsitellään Sukevan taajamassa sijaitsevalla jätevedenpuhdistamolla. (Sonkajärven kunta, Vesihuollon kehittämissuunnitelman päivitys 6.4.2011). Suunnittelualueella vankilan vieressä sijaitsee kunnan omistama vesitorni.

4.8.2022

Suunnittelualue on pääosin sähköverkon piirissä. Sähköverkon päälinja kulkee alueen keskellä pohjois-eteläsuuntaisesti haarautuen Palokankaalla kohti Kalliomäkeä, Kukkopuroa ja vankilan aluetta. Toinen linja kulkee Vankilantien viertä haarautuen Päivärinteelle sekä Iskolan ja Kortekankaan kautta vankilalle.

## 2.6 Ympäristön häiriötekijät

### Pilaantuneet maa-alueet



Kuva 11. Maaperän tilan tietojärjestelmän (MATTI) kohteet suunnittelualueella.

#### **Kukkopuron korjaamo 130879**

Korjaamo sijoittuu kiinteistölle 762-425-153-0. Korjaamo on lopettanut toimintansa 1985. Kiinteistö on merkitty tietojärjestelmään merkinnällä tarkista selvitystarve.



4.8.2022

---

**Sukevan Kivi Oy, yksityinen polttonestesäiliö (130903)**

Kohde sijoittuu kiinteistölle 762-425-13-0. Toiminta jatkuu edelleen kiinteistöllä. Kiinteistö on merkitty tietojärjestelmään merkinnällä tarkista selvitystarve.

**Sukevan vankilan uudempi kaatopaikka (130905)**

Kohde sijoittuu kiinteistölle 762-893-0001-0033. Toiminta on loppunut. Kiinteistö on merkitty tietojärjestelmään merkinnällä tarkista selvitystarve.

**Sukevan vankilan saha (130893)**

Kohde sijoittuu kiinteistölle 762-425-125-2. Toiminta on loppunut. Kiinteistö on merkitty tietojärjestelmään merkinnällä tarkista maankäyttörajoite. Alue on arvioitava tai puhdistetta.

**Sukevan keskusvankila (130891)**

Kohde sijoittuu kiinteistölle 762-893-0001-0033. Kiinteistö on merkitty tietojärjestelmään merkinnällä tarkista selvitystarve.

**Sukevan vankilan vanha korjaamo (130906)**

Kohde sijoittuu kiinteistölle 762-893-0001-0033. Toiminta on lopetettu. Kiinteistö on merkitty tietojärjestelmään merkinnällä tarkista selvitystarve.

**Sukevan keskusvankilan korjaamo Sukevan keskusvankila (130882)**

Kohde sijoittuu kiinteistölle 762-893-0001-0033. Toiminta on lopetettu. Kiinteistö on merkitty tietojärjestelmään merkinnällä tarkista selvitystarve.

### Liikenteen melu

Suunnittelualueen tieliikenteen meluarvot on määritetty Ympäristöministeriön ympäristönsuojeluosaston ohjeen (6/1993 Tieliikenteen laskentamalli) mukaisesti. Melualueet on määritetty Liikenneviraston kullekin tieosalle ilmoittamien liikennemäärien ja nopeusrajoitusten perusteella. Oletuksena laskentamallin käytössä on ollut kunkin tieosuuden sijoittuminen maanpinnan tasolle ja pehmeälle maapinnalle verrattuna ympäröivään maastoon.

Yleiskaavassa ei ole osoitettu uutta asutusta maanteiden läheisyyteen. Olemassa olevaa asutusta on osoitettu kaava-alueen maanteiden läheisyyteen. Asumiseen käytettävillä alueilla päiväajan melutason ohjearvo on 55 dB ja yöajan 50 dB (uusilla alueilla on melutason yöohjearvo kuitenkin 45 dB). Loma-asumiseen käytettävillä alueilla päiväajan ohjearvo on 45 dB ja yöllä 40 dB.

Valtatien 5 keskimääräinen vuorokausiliikenne vuonna 2021 oli noin 2070 ajoneuvoa vuorokaudessa, josta raskaiden ajoneuvojen osuus on noin 10 %. Nopeusrajoitus tiellä on 80 - 100 km/h.

Tieliikenteestä aiheutuva laskettu melutaso (dB) valtatiellä on 100 km/h alueella päivällä 73,4 ja yöllä 66,1 sekä 80 km/h alueella noin 1 dB alhaisempi. 100 km/h -alueella päiväaikainen 55 dB meluvyöhyke ulottuu noin 130 metrin päähän tien keskilinjasta ja yöaikainen 50 dB meluvyöhyke alle 100 metrin päähän.

4.8.2022

Yhdystien 16296 keskimääräinen vuorokausiliikenne vuonna 2021 oli 244 ajoneuvoa vuorokaudessa, josta raskaiden ajoneuvojen osuus on noin 10 %. Nopeusrajoitus tiellä on 80 ja 50 km/h.

Tieliikenteestä aiheutuva laskettu melutaso (dB) yhdystiellä 16296 on 80 km/h - alueella päivällä 62,7 ja yöllä 55,4 sekä 50 km/h alueella päivällä 56,9 dB ja yöllä 49,5. Päiväaikainen 55 dB meluvyöhyke ulottuu noin 45 metrin päähän tien keskilinjasta ja yöaikainen 50 dB noin 30 metrin päähän. 50 km/h alueella meluvyöhykettä ei käytännössä ole.

Muilla maanteilla liikennemäärät ovat niin alhaiset, että melusta ei ole haittaa.

Tietä lähinnä olevilla rakennuspaikoilla mahdollista meluhaittaa voidaan vähentää sijoittamalla rakennukset tien ja piha-alueiden väliin.

### 3 Luonnonympäristö

Kaavoitettavalle alueelle on tehty osayleiskaavoitusta varten luonto- ja maisemaselvitys. Luonnonympäristön nykytila selvitettiin maastokäynneillä kaikilla osilla 7.-10.6.2019 välisenä aikana.

Lisäksi alueelle on laadittu linnustوسelvitys. Linnustوسelvitys perustuu kolmen aamun ja yhden yön maastohavainnointiin 28.5.-30.5.2019 välisenä aikana.

Molemmat selvitykset ovat kaavaselostuksen liitteenä.

Suunnittelualueen merkittävimmät luontoarvot sijoittuvat seuraaville kohteille:

#### 1. Päivärinteen liito-oravan elinalue (osittain kaava-alueella)

Pinta-ala: 2,1 ha

Lakiperusteet: LsL 49 §

Uhanalaiset ja muut huomionarvoiset lajit: liito-orava (VU, luontodirektiivi liite IV(a))

Arvoluokitus: maakunnallisesti ja alueellisesti arvokas

#### 3. Kortekankaan liito-oravan elinalue

Pinta-ala: 1,8 ha

Lakiperusteet: LsL 49 §

Uhanalaiset ja muut huomionarvoiset lajit: liito-orava (VU, luontodirektiivi liite IV(a))

Arvoluokitus: maakunnallisesti ja alueellisesti arvokas

#### 4. Etuharjun liito-oravan elinalue

Pinta-ala: 1,7 ha

Lakiperusteet: LsL 49 §

Uhanalaiset ja muut huomionarvoiset lajit: liito-orava (VU, luontodirektiivi liite IV(a))

Arvoluokitus: maakunnallisesti ja alueellisesti arvokas

#### 5. Saukkosuon altaat

4.8.2022

Pinta-ala: 14,3 ha

Lakiperusteet:

Uhanalaiset ja muut arvokkaat luontotyypit: -

Uhanalaiset ja muut huomionarvoiset lajit: mustakurkku-uiukku (EN, DIR), nokikana (EN), naurulokki (VU), haapana (VU), pajusirkku (VU), liro (NT, DIR, EVA), valkoviklo (NT, EVA), taivaanvuohi (NT), ruokokerttunen (NT), laulujoutsen (DIR, EVA), kalatiira (DIR), tavi (EVA)

Arvoluokitus: Kansallisesti arvokas

## 6. Saukkosuo ja Iskolan pellot

Pinta-ala: 163,5 ha

Lakiperusteet: -

Uhanalaiset ja muut arvokkaat luontotyypit: -

Uhanalaiset ja muut huomionarvoiset lajit: pajusirkku (VU), punavarpunen (NT), kiuru (NT), taivaanvuohi (NT), kuovi (NT, EVA), pikkukuovi (RT, EVA), keltävästäräkki (RT)

Arvoluokitus: maakunnallisesti ja alueellisesti arvokas

## 7. Vankilan niitty

Pinta-ala: 11,1 ha

Lakiperusteet:

Uhanalaiset ja muut arvokkaat luontotyypit: -

Uhanalaiset ja muut huomionarvoiset lajit: pensastasku (VU), pensaskerttu (NT), punavarpunen (NT), valkoviklo (NT), taivaanvuohi (NT), ruisrääkkä (DIR), leppälintu (EVA)

Arvoluokitus: Maakunnallisesti ja alueellisesti arvokas

## 8. Päivärinteen lehto

Pinta-ala: 0,38 ha

Lakiperusteet: Metsäl 10§

Uhanalaiset ja muut arvokkaat luontotyypit:

Uhanalaiset ja harvinaiset lajit: liito-orava (VU), punakonnanmarja

Arvoluokitus: paikallisesti arvokas

## 9. Runolammet

Pinta-ala: 3,5 ha

Lakiperusteet: Metsäl 10§, VL 2: 11§

Uhanalaiset ja muut arvokkaat luontotyypit: -

Uhanalaiset ja harvinaiset lajit: pajusirkku (VU), ruokokerttunen (NT)

Arvoluokitus: paikallisesti arvokas

Suunnittelualueelle sijoittuu seuraavat 12 **metsälakikohdetta**:

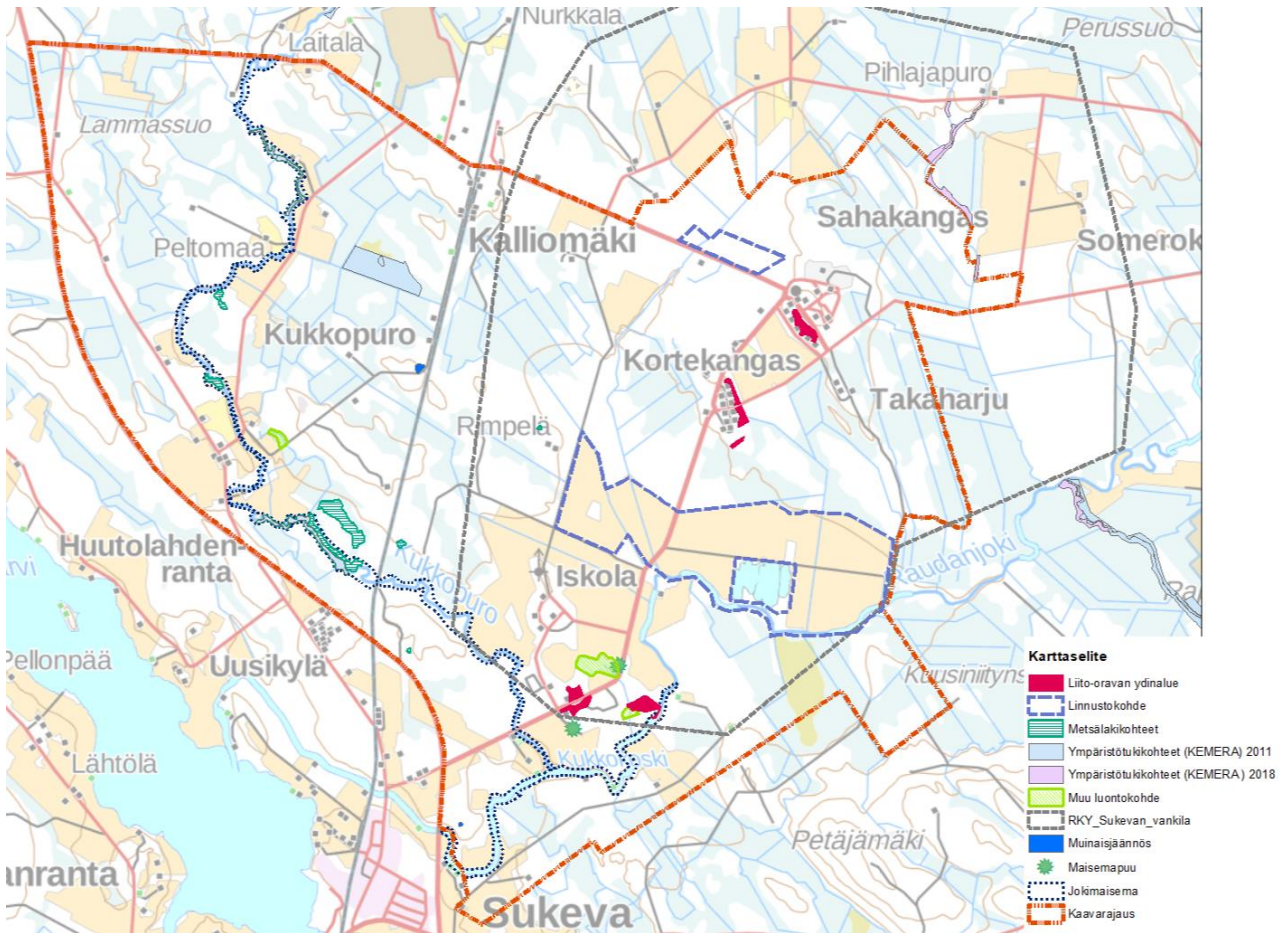
<b>Nimi</b>	<b>Suojeluperuste</b>		<b>Pinta-ala (ha)</b>
<b>Kukkopuro 1, Kuohukallio</b>	Pienvesistöjen välittömät lähiympäristöt	Puro	0,44
<b>Kukkopuro 2, Repola</b>	Pienvesistöjen välittömät lähiympäristöt	Puro	0,86

4.8.2022

<b>Purolan louhikko</b>	Karukkokankaita vähätuottoisemmat alueet	Louhikot, kivikot	0,55
<b>Ollinsuon metsäsaareke</b>	Kangasmetsäsaareke	Pienet kangasmetsäsaarekkeet ojittamattomilla soilla	0,23
<b>Kukkopuro 3</b>	Pienvesistöjen välittömät lähiympäristöt	Puro	0,59
<b>Kukkopuro 4, Niemelä</b>	Pienvesistöjen välittömät lähiympäristöt	Puro	0,48
<b>Kukkopuro 5</b>	Pienvesistöjen välittömät lähiympäristöt	Puro	1,23
<b>Kukkopuro 6</b>	Pienvesistöjen välittömät lähiympäristöt	Puro	1,82
<b>Kukkopuro 7</b>	Pienvesistöjen välittömät lähiympäristöt	Puro	0,7
<b>Rennelänkankaan suo</b>	Suoelinympäristöt	Vähäpuustoinen suo	3,65
<b>Iskonsuon lähde</b>	Pienvesistöjen välittömät lähiympäristöt	Lähde	0,24
<b>Sahin lähde</b>	Pienvesistöjen välittömät lähiympäristöt	Lähde	0,07
<b>Koivupihan lähde</b>	Pienvesistöjen välittömät lähiympäristöt	Lähde	0,07

Edellä mainitut kohteet ja metsälakikohteiden sijainti ilmenevät oheisesta kartasta.

4.8.2022



Kuva 12. Suunnittelualueella sijaitsevat arvokkaat luontokohteet ja luonnonmaisemakohteet.

## Jokimaisemat

### Raudanjoki

Raudanjoki on pääosin hidasvirtauksinen, matalarantainen joki. Suunnittelualueeseen kuuluva koskijakso on Saukkokoski.

4.8.2022



Kuva 26. Raudanjoen vesimaisemaa Saukkokosken eteläpuolella.

#### *Kukkopuro*

Kukkopuro virtaa pohjois-eteläsuunnassa Kukkopuron kyläalueen halki ja laskee Raudanjokeen. Uoma on mutkittileva, paikoin jyrkkäreunainen, pääosin perattu. Kukkopuron varrella on korpisoistumia ja lehtokuvioita, joilla on merkitystä luonnon monimuotoisuuden kannalta.



Kuva 27. Kukkopuro selvitysalueen pohjoisosassa.

4.8.2022

---

### *Maisemapuut ja puuryhmät*

Maisemapuut ovat avointa maisemaa hallitsevia suuria yksittäisiä puita tai enintään viiden puun ryhmiä. Luonnonsuojelulain mukaisen suojellun luontotyyppin (LsL 29§, LsA 10§) kriteerit täyttävän männyn rinnankorkeusläpimitta on vähintään 60 cm. Tällaiset puut ovat iäkkäitä ja järeärunkoisia.

### *Runolammen männyt*

Vankilantien ja Runolampien välisellä kaistaleella kasvaa useita järeitä, kilpikaarnaisia mäntyjä.

## **4 Kulttuuriympäristö**

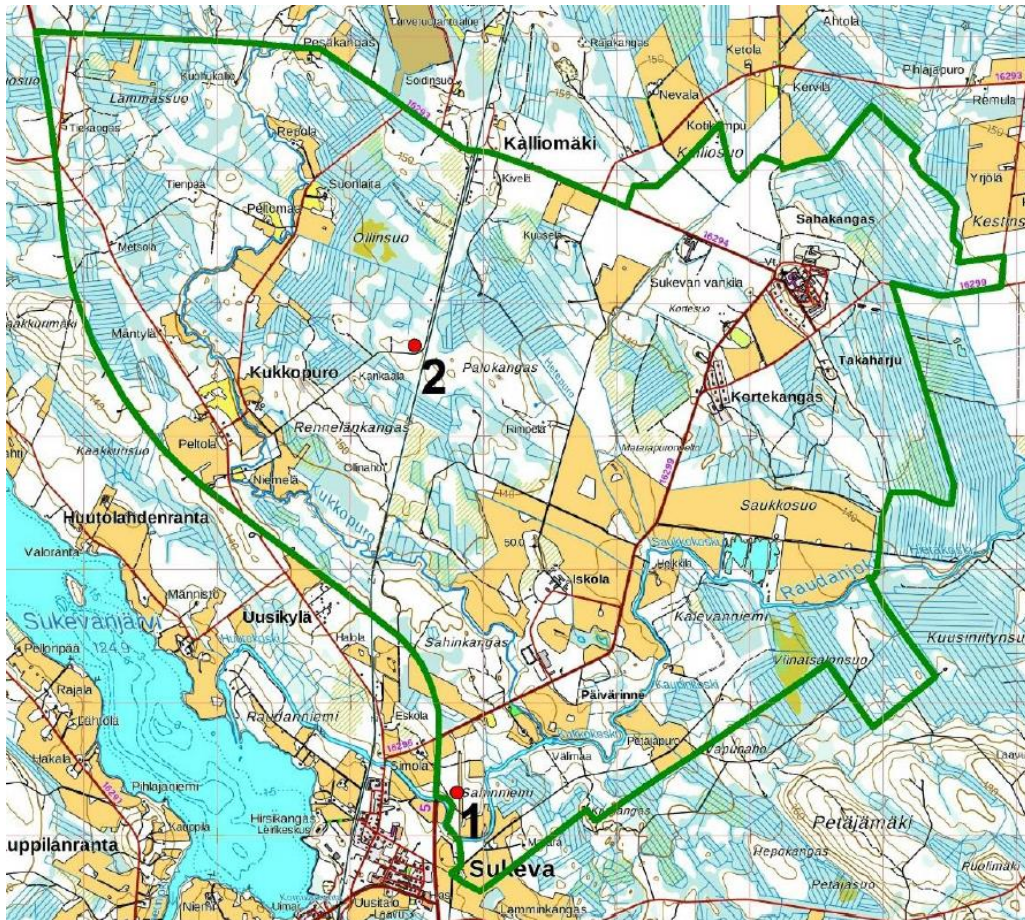
### **4.1 Arkeologinen kulttuuriperintö**

Suunnittelualueella on tehty arkeologinen inventointi kesällä 2019 Mikroliitti Oy:n toimesta. Inventoinnissa löydettiin yksi uusi kiinteää muinaisjäännöstä suunnittelualueelta:

2 Hetekumpu, 1000036891, kiinteä muinaisjäännös, kaskiröykkiöitä, historiallinen

*Kivikkoisen hiekkamoreenikumpareen koillisrinteellä todettiin 6 kpl kivistä röykkiöitä, kooltaan 1 x 1 m – 10 x 4 m, noin 60 x 75 m:n alalla. Kaksi suurinta, vallimaista röykkiötä lienevät pohjaltaan kaskiröykkiöitä, mutta muotonsa ja kokonsa perusteella ne viittanevat siihen, että näiden koillispuolella, tasaisemmalla rinteellä on joskus ollut pelto. Viitteitä sellaisesta ei vanhoissa kartoissa kuitenkaan todettu. Muut 4 röykkiötä ovat pieniä, pyöreähköjä ja kekomaisia – tyypillisiä kaskiröykkiöitä – siis kiinteitä muinaisjäännöksiä. Maaperä näiden alueella on kuivaa kivikkoista hiekkamoreenia – ei soveltuvaa peltoviljelykseen. Puusto on pääasiassa mäntymetsää. Mäntynäköön, että läntisimmistä kaskiröykkiöistä noin 10 m. länteen oli tuulenkaato, jonka juurakon paljastamassa maaperässä ei ollut viitettäkään kaskeamisesta. Mahdollisesti kohdan kaskiala on ollut varsin pieni.*

4.8.2022



Kuva 13. Suunnittelualueella sijaitsevat kiinteät muinaisjäännökset (kohde 2 suunnittelualueella).

## 4.2 Rakennettu kulttuuriympäristö

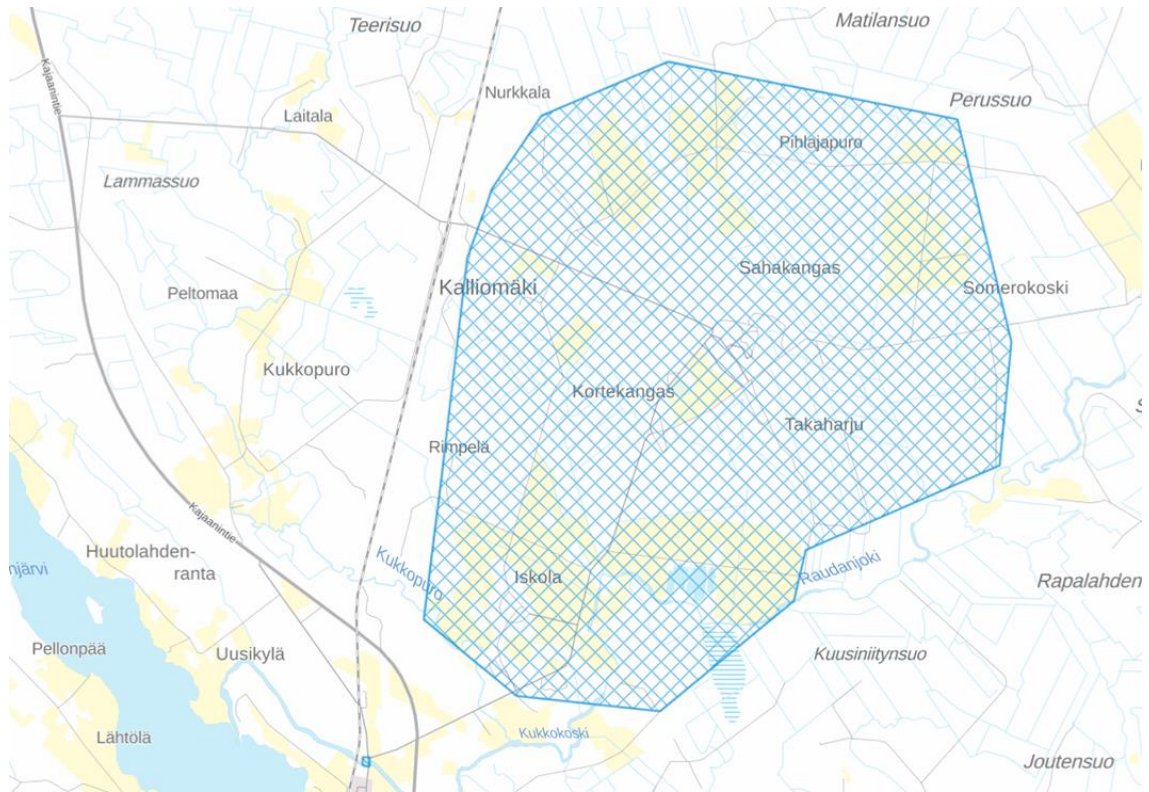
Suunnittelualueella sijaitsee Sukevan vankilan valtakunnallisesti merkittävä rakennettu kulttuuriympäristö (RKY). Museoviraston nettisivuilla aluetta on esitelty seuraavasti:

*Sukeva on yksi 1910-luvulla perustetuista maatalousvankiloista, jotka sijoitettiin kauas keskuspaikoista, koska tarkoituksena oli vankityövoimalla raivata ja kuivata soita viljelysmaaksi.*



4.8.2022

*Sukevan keskuslaitos selliosastoineen, hallintorakennuksineen, maatalouskeskuksineen ja talousrakennuksineen sijaitsee selkeästi omana ryhmänä, ja henkilökunnan asuinalueet kuten Takaharju, Etuharju, Iskola ja Kortekangas muodostavat itsenäisiä rakennettuja sarakkeita metsäisessä maastossa. Alueen suunnittelusta pidettiin 1920-luvulla arkkitehtikilpailu, mutta asemakaava ja rakennukset suunniteltiin vankeinhoitolaitoksen oman arkkitehdin U. Sjöholmin toimesta.*



Kuva 14. Sukevan vankilan RKY-alue.

Sukevan vankilan alueesta on tehty rakennushistoriallinen selvitys vuonna 2017 (Arkkitehtitoimisto Jorma Teppo Oy). Selvityksessä käydään läpi Sukevan vankilan rakentuminen ja laajentuminen eri aikakausina ja esitellään alueen rakennuskantaa. Selvitykseen on koottu perustiedot Sukevan vankilan rakennetun historian eri vaiheista ja sen nykytilasta. Seuraavassa on esitelty poimintoina alueella sijaitsevia rakennuksia. Alueen rakennushistoriallinen selvitys kokonaisuudessaan on kaavaselostuksen liitteenä.

4.8.2022



3. Sukevan vankilan eri tarkastelualueet.

Kuva 15. Rakennushistoriallisen selvityksen tarkastelualueet.

### Kalliomäki (päälaitos)

*Vanhin tähän päivään säilynyt rakennus Kalliomäen päälaitoksen alueella on nykyisin Pojulana tunnetun rakennuksen vanhempi puurakenteinen osa vuodelta 1919. Seuraavaksi vanhimmat rakennukset ovat kaksikymmentäluvun lopulta säilyneet neljä maatalousrakennusta. Nykyinen päärakennus on toteutunut kuudessa eri vaiheessa. Ensimmäinen osa yhteishuonesiipi valmistui 1934 ja viimeisin laajennusosa keittiö vuonna 1987.*

*Puuteollisuuteen liittyvistä rakennuksista vanhin on 1930-luvulta. Puuteollisuuden rakennuksia on uusittu ja täydennetty laajasti 1960-80 -luvuilla. Uusin puuteollisuusrakennus toteutettiin vankila-aidan sisäpuolelle vuonna 1996.*

*Uusin päälaitoksen alueelle toteutettu rakennus on vuodelta 2004 kulku-  
neuvojen suoja- ja huoltorakennus parkkialueen laidalla.*

4.8.2022



Kuva 16. Päälaitos Kalliomäellä

### Etuharju ja Takaharju

*Etuharjun rakennukset ovat valmistuneet 1930- ja 40-luvuilla, Takaharjun 40-luvun alkupuolella. Rakennukset toteutettiin henkilökunnan asuinrakennuksiksi. Alkujaan näissä rakennuksissa asui ylempää virkamiestä ja mestaria. Kullakin asunnolla oli osuus talous- ja autotalleista, sauna- ja pesularakennus oli kaikille yhteinen.*



Kuva 17. Kahden huoneiston asuinrakennus Etuharjun alueella

### Urheilukentäntie

*Urheilukentäntien asuinrakennukset ovat valmistuneet 1930-luvulla. Rakennukset toteutettiin ylimmän virkahenkilökunnan asuinrakennuksiksi. Vankilanjohtajalla oli oma asuintalo kun taas 1. apulaisjohtaja ja talouspäällikkö asuivatparitalossa. Rakennuksilla oli omat talousrakennukset. Urheilukentäntien rakennuksiin kuuluu myös 1950-luvun alussa valmistuneen urheilukentän huoltorakennus (urheilumaja).*

4.8.2022



Kuva 18. Vankilanjohtajan asuintalo Urheilukentäntien alueella.

### Kortekangas

*Kortekankaan rakennukset ovat valmistuneet pääsääntöisesti 1920-30 lukujen vaihteessa. Rakennukset toteutettiin henkilökunnan asuinrakennuksiksi. Kullakin asuinrakennuksella oli osuus talous- ja autotalleista, sauna- ja pesularakennus oli kaikille yhteinen. Kortekankaan eteläosiin toteutui 1960-luvun puolivälin jälkeen lämpökeskus-pesula-saunarakennus sekä kolme rivitaloa. Kortekankaan alueella sijaitsi pian vankisiirtolan perustamisen jälkeen vankiosasto. Nämä rakennukset on jo purettu. Osan tuhosi tulipalo.*



Kuva 19. Asuinrakennuksia Kortekankaalla.

### Päivärinne

*Päivärinteen vuonna 1919 valmistuneet kaksi puurakenteista asuinrakennusta ovat Sukevan vankila-alueen vanhimmat säilyneet rakennukset*

4.8.2022

*Kalliomäellä sijaitsevan Pojula-rakennuksen rinnalla. Vankilantien pohjoispuolella sijaitseva asuinrakennus toimi vankilanjohtajan asuinrakennuksena vuoteen 1931.*



*Kuva 20. Vankilanjohtajan asuntona toiminut asuinrakennus Päivärinteellä*

### Iskola

*Iskolan rakennukset ovat valmistuneet pääsääntöisesti 1920-luvulla. Iskola toteutettiin maataloutta harjoittavaksi suurtilaksi. Iskola muutettiin eläin-, vilja- ja metsätalouteen keskittyneeksi avovankilaosastoksi 1970-luvun lopulla, jollaisena se toimi lakkauttamiseensa asti vuoteen 2008. Henkilökunnan asuintalot olivat jääneet tyhjilleen huomattavasti aikaisemmin.*



*Kuva 21. Iskolan vankilarakennus*

4.8.2022

### Tiilitehtaan alue

*Tämä on järjestyksessään kolmas Sukevan vankilan tiilitehtaista. Se rakennettiin 1950-luvun alkupuolella. Tehtaalle toteutettiin ratakiskot Saukosuon savenottopaikalta. Tiilitehtaan vuosituotanto oli alkujaan 1 - 1.5 miljoonaa tiiltä. Alue on laajentunut tehdaslaajennuksilla sekä varasto- ja katosrakennuksilla. Alkuperäinen tiilitehdas sijaitsi Iskolan koillispuolella Nevala -nimisellä paikalla. Toinen tiilitehdas sijaitsi tämän tiilitehtaan vieressä saman tien varrella ja sen aluetta käytettiin pitkään uuden tiilitehtaan varasto alueena. Tiilitehdas lakkautettiin vuonna 2000.*



*Kuva 22. Tiilitehdas*

RKY-alueella on myös Kalliosuon vanha koulu. Koulurakennus on valmistunut vuonna 1934. Koulu on yksikerroksinen L-muotoinen harjakattoinen rakennus. Koulun toiminta on lakannut 1990-luvulla ja se on yksityisessä omistuksessa.



*Kuva 23. Kalliosuon vanha koulu*

4.8.2022

---

## 5 Tavoitteet

Osayleiskaavan tavoitteena on mm.:

- alueella olevan maatalouden suuryksikön kehitystarpeiden huomioiminen
- valtakunnallisesti merkittävän rakennetun kulttuuriympäristön (RKY) "Sukevan vankila-alue asuntoalueineen" huomioiminen
- Vanhan Iskolan käyttötarkoituksen tarpeiden huomioiminen

### 5.1 Yleistavoitteet ja suunnitteluperiaatteet

Kaavan laadinta on käynnistynyt Sonkajärven kunnan aloitteesta. Kaavan päätavoitteena alueen maankäytön ja rakentamisen sekä maiseman, ympäristön ja rakennuskannan suojelun ohjaaminen.

Suurin osa Raudanjoen ranta-alueesta on jätetty suunnittelualan ulkopuolelle, käyttämättömän ampumaradan ja rantarakentamisen mahdollisen ristiriidan johdosta.

Suunnittelutyön tarkoituksena on laatia Sukevan vankilan ja sen lähialueen maankäyttöä ohjaava oikeusvaikutteinen osayleiskaava, rakennus- ja poikkeuslupien, elinkeinojen kehittämisen, ympäristön- ja maisemanhoidon sekä valtakunnallisesti arvokkaan kulttuuriympäristön arvojen säilyttämisen perustaksi.

Osayleiskaavalla osoitetaan olemassa oleva rantarakentaminen Kukkopuron varteen, mutta kaavalla ei tutkita ranta-alueiden rakennusoikeuksia. Ranta-alueilla oleville rakennuspaikoille voidaan myöntää rakennusluvut suoraan kunnanvaltuuston hyväksymän oikeusvaikutteisen osayleiskaavan perusteella. (MRL 72 §)

Osayleiskaavalla ohjataan maankäyttöä, ja siinä osoitetaan ympärivuotiseen asutukseen, maa- ja metsätalouteen, virkistykseen, kulttuuri- ja luonnonympäristöön sekä maisemaan liittyvät aluevaraukset määräyksineen ja suosituksineen. (MRL 73 §)

Osayleiskaava laaditaan maankäyttö- ja rakennuslain määräysten ja periaatteiden mukaisesti. Tällöin valtakunnallisissa alueidenkäyttötavoitteissa ja maakunnan rakennetta ohjaavissa vahvistetuissa maakuntakaavoissa annetut maankäyttötavoitteet ovat ohjeena kaavan laadinnalle.

Kaava laaditaan osallistavan suunnittelun periaatteiden mukaisesti tiiviissä yhteistyössä alueen maanomistajien, kylätoimikunnan, kalastuskuntien ja muiden vastaavien yhdistysten sekä viranomaisten kanssa.

### 5.2 Virkistyskäyttö

Kalastuksen, metsästyksen ja yleisen virkistyskäytön tarpeet huomioidaan kaavassa osoittamalla niille tarpeelliset merkinnät kuten virkistysalueet kaavassa.

### 5.3 Elinkeinot, palvelut

Kaavan tavoitteena on tukea Sukevan vankilan ja sen lähiympäristön nykyisten rakennettujen alueiden säilymistä ja kehittämistä, erityisesti Sukevan vankilan ja siihen liittyvien toimintojen sekä Iskolan maatalouden suuryksikön osalta.

4.8.2022

---

Kaavalla turvataan maa- ja metsätalouden harjoittamisen edellytykset. Maa- ja metsätalouteen liittyvää rakentamista ei kaavalla ole rajoitettu. Alueella sijaitsevan maatalouden suuryksikön kehittämistarpeet on huomioitu kaavassa.

Kaavalla pyritään edistämään ja tukemaan ympäristön- ja maisemanhoidon tavoitteita.

#### **5.4 Liikenne ja infrastruktuuri**

Rakennuspaikkoja sijoitettaessa huomioidaan olemassa olevat sähkölinjat, tiestö ja muu infrastruktuuri, jotta kaavan toteuttaminen vaatisi mahdollisimman vähän uuden rakentamista. Sijoittelussa vältetään alueita, jonne tien tekeminen edellyttää suuria leikkauksia tai massansiirtoja.

#### **5.5 Rakentaminen**

Kaavalla osoitetaan olemassa oleva rakentaminen ja mahdollistetaan alueella jo oleville rakennuspaikoille joustava rakennuslupakäsitetty esim. ilman ranta-alueiden poikkeuslupakäsittelyä.

#### **5.6 Kulttuuriympäristön arvojen suojelu**

Kaavan keskeisenä tavoitteena on Sukevan vankilan valtakunnallisesti arvokkaan rakennetun kulttuuriympäristön maisemallisten ja rakennushistoriallisten arvojen turvaaminen tarvittavilla suojelumerkinnöillä huomioiden kuitenkin samalla alueen kehittämiseen ja tulevaisuuden käyttötarpeisiin liittyvät näkökohdat.

### **6 Osayleiskaava ja sen perustelut**

#### **6.1 Yleisperustelu ja -kuvaus**

Suunnittelualueelle ei ole rakennuspaineita. Alueella on rakennetun kulttuuriympäristön valtakullisia arvoja, joka on kaavassa huomioitu. Suunnittelun yhtenä tavoitteena on edistää ja turvata Sukevan vankilan alueen sekä sen ympäristön vanhan rakennuskannan säilymistä ja kunnostamista.

Suunnittelualueen ranta-alueille on osoitettu olevan rantarakentaminen. Uusia rakennuspaikojae ei ole osoitettu, eikä rantamitoitusta ole laskettu. Uuden rakennuspaikat tarvitsevat poikkeusluvut Raudanjoen ja Kukkopuron varteen.

Yleiskaavassa on huomioitu alueella harjoitettavan maatalouden toimintaedellytykset sekä maatalouteen liittyvät maisemalliset arvot.

Tehyjen luontoselvitysten perusteella kaavassa on huomioitu alueen luonnosarvoiltaan merkittävimmät alueet omilla merkinnöillä.



4.8.2022

---

## 6.2 Aluevarausten pääperustelut

### 6.2.1 Asuinrakentaminen

#### **AP Pientalovaltainen asuntoalue**

Merkinnällä on osoitettu olemassa olevat asuinrakennuspaikat. Asuntoalueita sijoituu vankilan läheisyyteen ja Kortekankaan alueelle, mutta haja-asutusta on myös laajasti eri puolilla suunnittelualueita.

#### **A/1 Asuntoalue**

*Alue on tarkoitettu omarantaisten asuinrakennusten rakentamiseen. Rakennuspaikalle saa rakentaa asuinrakennuksen, saunan ja talousrakennuksia. Rakennusten yhteenlaskettu kerrosala saa olla enintään 350 m<sup>2</sup>. Numero kauttaviivan jälkeen osoittaa rakennuspaikkojen enimmäismäärän alueella.*

Merkinnällä on osoitettu suunnittelualueen olemassa oleva omarantaiset asuinrakennuspaikat Kukkopuron ranta-alueella (3 kpl).

#### **AM Maatilojen talouskeskusten alue**

Maatilojen talouskeskuksia on osoitettu kaavassa 2 kappaletta rautatien länsipuolelle.

### 6.2.2 Kulttuuri- ja luonnonympäristö

#### **sk-1 Valtakunnallisesti merkittävä rakennettu kulttuuriympäristö**

*Valtakunnallisesti merkittävään kulttuuriympäristöön rakennettaessa on ympäristöön sekä kulttuuriympäristöön merkittävästi vaikuttavista hankkeista neuvoteltava museoviranomaisen kanssa. Alueen kulttuurihistoriallisia arvoja ei saa heikentää.*

Merkinnällä on osoitettu Sukevan vankilan valtakunnallisesti merkittävä rakennettu kulttuuriympäristö (RKY). Alueelle sijoittuvista ympäristöön merkittävästi vaikuttavista hankkeista on neuvoteltava museoviranomaisen kanssa.

#### **SR Suojeltava rakennus tai alue**

*Rakennushistoriallisesti, historiallisesti tai maisemankuvan kannalta arvokas rakennus tai alue. Maankäyttö- ja rakennuslain 41 §:n 1 momentin nojalla määrätään, että rakennukset tai rakennusryhmä lähiympäristöineen on säilytettävä. Alueen suunnittelussa ja rakentamisessa on huomioitava kulttuuriympäristön vaaliminen, kulttuuriarvojen turvaaminen ja ominaispiirteiden säilyttäminen. Rakennuksen kunnostaminen ja mahdollinen laajentaminen tulee tehdä siten, että rakennuksen kulttuurihistoriallinen arvo säilyy. Suunnittelussa ja rakentamisessa tulee välttää uudisra-*

4.8.2022

*kentamista kohteen tai alueen välittömässä läheisyydessä. Ennen rakennuksia tai niiden ympäristöä muuttaviin toimenpiteisiin ryhtymistä tulee museoviranomaiselle varata tilaisuus lausunnon antamiseen.*

Kohdemerkinnällä on osoitettu Urheilukentäntien alueen asuinrakennukset (2kpl), vankilan päälaitoksen alueella metalliverstaiden rakennus, varasto ja ammattikoulu. Aluemerkinällä on osoitettu Etuharjun, Takaharjun, Kortekankaan ja Iskolan alueet. Merkinällä osoitetut rakennukset tai rakennusryhmät lähiympäristöineen on säilytettävä.

#### **SR-1 Suojeltava rakennus**

*Rakennushistoriallisesti, historiallisesti tai maisemankuvan kannalta arvokas rakennus. Maankäyttö- ja rakennuslain 41 §:n 1 momentin nojalla määrätään, että rakennus lähiympäristöineen on säilytettävä. Rakennuksen osien purkaminen, kunnostaminen ja mahdollinen laajentaminen tulee tehdä siten, että rakennuksen kulttuurihistoriallinen arvo säilyy.*

Merkinnällä on osoitettu Sukevan vankilan päärakennus, joka on rakennettu useassa osassa eri aikaan.

#### **ma-1 Maisemallisesti arvokas rakennus**

*Rakennus tulisi säilyttää alkuperäisessä muodossa.*

RKY-alueen pelloille sijoittuvia latoja on osoitettu maisemallisesti arvokkaina rakennuksina, jotka tulisi säilyttää alkuperäisessä muodossa.

#### **SM Muinaismuistoalue tai -kohde**

*Muinaismuistolailla (295/1963) rauhoitettu kiinteä muinaisjäännös. Kohteen kaivaminen, peittäminen, muuttaminen, vahingoittaminen, poistaminen tai muu siihen kajoaminen on kielletty. Kohdetta koskevasta suunnitelmasta on pyydettävä alueellisen vastuumuseon (Kuopion kulttuurihistoriallinen museo) lausunto.*

Suunnittelualueella sijaitseva kiinteä muinaisjäännös, Hetekummun kaskiröykkiöitä, on osoitettu SM-merkinnällä.

#### **s-1 Liito-oravan esiintymisalue**

*Alue on liito-oravan esiintymisaluetta, johon sisältyy luonnonsuojelulain 49 §:n mukaisia liito-oravan lisääntymis- ja levähdyspaikkoja. Alueella tehtävien toimenpiteiden yhteydessä on selvitettävä toimenpiteen vaikutukset liito-oravan kannalta. Mikäli toimenpiteellä voi olla vaikutusta alueen liito-oravan elinympäristöön, toimenpidettä koskevasta asiasta on pyydettävä alueellisen ympäristöviranomaisen lausunto.*

Suunnittelualueelle sijoittuvat liito-oravan esiintymisalueet on osoitettu s-1 merkinnällä. Esiintymisalueita on Päivärinteen, Kortekankaan ja Etuharjun alueilla.

#### **lin Linnustoltaan arvokas alue**

4.8.2022

*Alueen käyttöä suunniteltaessa ja toteutettaessa on otettava huomioon tärkeiden elinympäristöjen, eliölajiesiintymien ja luontokohteiden säilymisedellytykset.*

Suunnittelualueen linnustoltaan arvokkaita alueita ovat linnustoselvityksen mukaan vankilan luoteispuolelle sijoittuva niittyalue, Iskolan pohjoispuoliset peltoalueet sekä Saukkosuon alue. Kyseiset alueet on merkitty karttaan lin-merkinnällä.

### 6.2.3 Palvelut ja teollisuus

#### **PY-1 Julkisten palvelujen ja hallinnon alue**

*Alueen suunnittelussa ja rakentamisessa on huomioitava kulttuuriympäristön vaaliminen, kulttuuriarvojen turvaaminen ja ominaispiirteiden säilyttäminen. Uuden rakentamisen tulee sopeutua olevaan rakennuskantaan.*

Vankilan päälaitoksen alue on osoitettu julkisten palvelujen ja hallinnon alueeksi.

#### **T Teollisuus- ja varastoalue**

Merkinnällä on osoitettu entisen Tiilitehtaan alue vankilan päälaitoksen itäpuolella.

#### **RTP Matkailupalveluiden ja työpaikkojen alue**

Merkinnällä on osoitettu vanhan Iskolan alue. Alueen tuleva käyttö ei ole tiedossa.

### 6.2.4 Liikenne ja infrastruktuuri

#### **ET-1 Yhdyskuntateknisen huollon alue**

*Alueelle saa sijoittaa vesitornin.*

Vankilan päärakennuksen vieressä sijaitseva vesitorni on osoitettu yhdyskuntateknisen huollon alueena.

#### **EN Energiahuollon alue**

Vankilan päärakennuksen vieressä sijaitseva lämpölaitos on osoitettu energiahuollon alueena.

#### **Ohjeellinen sähkönsiirtolinja**

Kaavaan on merkitty ohjeellinen sähkönsiirtolinja maakuntakaavan mukaisesti.

#### **Vesi- ja viemärilinjat**

Suunnittelualueen vesi- ja viemärilinjat on osoitettu kaavassa omilla merkinnöillä.

4.8.2022

---

**yt Yhdystie**

Yhdystienä on osoitettu Vankilantie, Urheilukentäntie sekä Kalliomäentie.

**Päärata**

Merkinnällä on osoitettu suunnittelualueen halki kulkeva päärata, Savon rata.

**6.2.5 Maa- ja metsätalous sekä virkistys****M-1 Maa- ja metsätalousvaltainen alue**

*Alue on tarkoitettu pääasiassa maa- ja metsätalouden harjoittamiseen. Alueella sallitaan maa- ja metsätalouteen liittyvä rakentaminen sekä haja-asutusmainen rakentaminen ranta-alueen ulkopuolella.*

Rakentamisalueiden ulkopuolelle jäävät alueet on osoitettu maa- ja metsätalousvaltaisina alueina.

**ME Kotieläintalouden suuryksikön alue**

*Alueelle saa sijoittaa biokaasutuotantoon sekä biokaasun jakeluun liittyviä rakennuksia ja rakenteita.*

Toiminnassa olevan Iskolan kotieläintalouden suuryksikkö on osoitettu ME-merkinällä. Alueelle saa sijoittaa biokaasutuotantoon sekä biokaasun jakeluun liittyviä rakennuksia ja rakenteita.

**MA Maisemallisesti arvokas peltoalue**

*Alueiden säilyminen avoimina ja viljelykäytössä on maisemakuvan kannalta tärkeää. Maatalouteen liittyvä rakentaminen tulee sijoittaa olemassa olevan rakentamisen läheisyyteen ja siten, että rakennukset eivät sulje avoimia näkymiä.*

RKY-alueen laajimmat yhtenäiset peltoalueet on osoitettu maisemallisesti arvokaina.

**MT Maatalousalue**

*Alue on tarkoitettu maatalouden harjoittamiseen. Alueella sallitaan maa- ja metsätalouteen liittyvä rakentaminen sekä haja-asutusmainen rakentaminen ranta-alueen ulkopuolella. Rakentamisen tulee ensisijaisesti sijoitua talouskeskuksen läheisyyteen ja peltojen reuna-alueelle.*

Suunnittelualueen laajimmat peltoalueet, joita ei ole merkitty maisemallisesti arvokkaiksi on merkitty kaavaan maatalousalueina.

**VU Urheilu- ja virkistyspalvelujen alue**

*Alueelle saa rakentaa urheilua palvelevia rakennuksia ja rakenteita.*

4.8.2022

Vankilan päälaitoksen eteläpuolelle sijoittuva urheilukenttä on osoitettu VU-merkinällä.

**▲ Nuotiopaikka / laavu**

Saukkosuolla oleva nuotiopaikka on osoitettu omalla merkinnällään.

#### 6.2.6 Muut merkinnät

**W Vesialue**

Merkinnällä on osoitettu suunnittelualueen vesialueet.

#### 6.2.7 Yleismääräykset

Rakentaminen

*Yleiskaavan perusteella rantavyöhykkeen rakennusalueille voidaan myöntää rakennuslupa ellei kaavamääräyksessä ole toisin määrätty. Rakennukset tulee sijoittaa kunnan rakennusjärjestyksessä määrätyn etäisyyden päähän rantaviivasta. Ympärivuotiseen asumiseen tarkoitetut asuinrakennukset on sijoitettava vähintään 40 m päähän rantaviivasta. Muutoinkin rakennusten sopeutumisessa ympäristöön, sijoittumisessa ja niiden enimmäismäärässä tulee noudattaa rakennusjärjestyksen määräyksiä. Rakennuspaikan rakentamaton osa tulee sopeutua ympäröivään luontoon ja se tulee pitää huolitellussa kunnossa.*

*Erillisen rantasaunan koko saa olla enintään 25 k-m<sup>2</sup>, ellei kunnan rakennusjärjestyksessä toisin määrätä.*

*Mikäli A-alueella olevalle rakennuspaikalle on aiemmassa rakennus- tai poikkeusluvassa asetettu rakennusjärjestyksestä poikkeavia ehtoja rakennusten määrän, koon tai sijoittelun suhteen, tulee nämä määräykset huomioida uusia rakennuslupia myönnettäessä.*

*Ympärivuotiseen asumiseen tarkoitettujen asuinrakennusten rakennuspaikkojen vähimmäiskoko tulee olla vähintään 5000 m<sup>2</sup>.*

*Rakennuksen kosteudelle alttiit rakenteet (lattia) tulee olla vähintään 1 metrin ylävesirajaa korkeammalla (säännösteltyjen vesistöjen yläraja + 1 m ja säännöstelemättömien vesistöjen yläraja HW1/50 + 1 m). Tulvaherkkien tai säännösteltyjen vesistöjen ylävesirajan selvittää rakennushankkeeseen ryhtyvä ja se on esitettävä hankkeen suunnitelmissa. Mikäli ylävesiraja ei ole tiedossa, tulee rakentamisen vaatimukset arvioida tapauskohtaisesti.*

Jätevesien käsittely

*Jätevedet tulee käsitellä kunnan rakennusjärjestyksen ja terveys- ja ympäristöviranomaisten ohjeiden mukaisesti. Rakennuslupa-asiakirjoihin on liitettävä jätevesien käsittelysuunnitelma tarvittavine maaperäselvityksineen.*

4.8.2022

*Jätevesien käsittelytapaa valittaessa tulee huomioida rakennuspaikan maaperä, maastomuodot sekä rakennuspaikan pinta-ala. Rakennusten sijoittamisessa tulee ottaa huomioon jätevesien asianmukaisen esikäsittelyn ja maaperäkäsittelypaikan järjestäminen rakennuspaikalla riittävän etäällä rantaviivasta.*

*Asuinrakennuspaikoilla (viemäriverkon ulkopuolella) suositeltava jäteveden käsittelyratkaisu on pienpuhdistamo ja lomarakennuspaikoilla kuivakäymälä.*

#### Jätehuolto

*Kiinteiden jätteiden keräyksessä ja käsittelyssä tulee noudattaa kunnan yleisiä jätehuoltomääräyksiä.*

#### Metsän käsittely

*Ranta-alueen metsänkäsittelyssä tulee noudattaa Metsäkeskus Tapion ranta-alueita koskevia metsänhoitosuosituksia.*

#### Tiet

*Uusien rakennuspaikkojen pääsytietyt tulisi johtaa ensisijaisesti olemassa olevien liittymien kautta maantielle. Vierekkäisten rakennuspaikkojen kulku tulisi tapahtua samasta liittymästä. Tienpitoviranomaisen kanssa tulee neuvotella hyvissä ajoin uuden liittymän sijainnista tai liittymän käyttötarkoituksen muutoksesta.*

### **6.3 Ympäristöhäiriöt**

Suunnittelualueella olevat Matti-rekisterin kohteet ovat yhtä kohdetta lukuun ottamatta merkitty rekisteen maininnalla tarkista selvitystarve. Em. kohteita ei ole tarkoituksenmukaista osoittaa kaavassa hai-merkinnällä, vaikka osa niistä on lakanneita kohteita.

Kaavassa on osoitettu vankilan vanhan sahan alue sekä vanha kaatopaikka hai-alueeksi. Alueille on annettu määräys:

*Alue, jonka maaperän kunnostustarve on selvitettävä. Alueen maaperä sisältää tai saattaa sisältää haitallisia aineita. Maankäytön muuttuessa sekä ennen maankaivu- ja rakennustöihin ryhtymistä maaperän haitta-aineet on riskinarviointiin perustuen tarpeen mukaan poistettava ennen rakentamista ja otettava huomioon rakentamisessa.*

### **7 Toteuttaminen**

Maankäyttö- ja rakennuslaki (5.2.1999/132) ja -asetus (10.9.1999/895) tulivat voimaan vuoden 2000 alusta. Tässä osayleiskaavassa ja sen toteuttamisessa noudetaan lain (MRL) ja asetuksen (MRA) periaatteita.

#### **7.1 Osayleiskaavan oikeusvaikutukset**

Kaavahierarkiassa kaavan oikeusvaikutukset ja sitovuus tiukentuvat kaavan tarkentumisen myötä. Rakennustoimintaa rantavyöhykkeellä ohjaavat oikeudellisen sitovuuden mukaisessa järjestyksessä seuraavat säädökset:

4.8.2022

1. Maankäyttö- ja rakennuslainsäädökset
2. Maankäyttö- ja rakennusasetuksen säädökset
3. Asemakaava tai ranta-asemakaava
  4. Valtuuston hyväksymä oikeusvaikutteinen yleiskaava (MRL 37 §)
  5. Suomen rakentamismääräyskokoelman määräykset
  6. Rakennusjärjestys
  7. Vahvistettu maakuntakaava
  8. Valtuuston hyväksymä oikeusvaikutuksen yleiskaava (MRL 45 §)
  9. Muut suunnitelmat (esim. palstoitus suunnitelmat).

Sukevan vankilan ympäristön osayleiskaava hyväksytään valtuustossa oikeusvaikutteisena yleiskaavana.

Oikeusvaikutteisen rantaosayleiskaavan rakentamista ja vesihuoltoa koskevat kaavamääräykset ohittavat rakennusjärjestyksen, mikäli määräykset ovat ristiriidassa (MRL 14.4 §). Muilta osin rakennusjärjestyksen määräykset ovat voimassa osayleiskaava-alueella. Merkittävää on myös se, että maakuntakaava ei ole voimassa oikeusvaikutteisen yleiskaavan alueella (MRL 32.3 §).

Yleiskaavan keskeiset oikeusvaikutukset on esitetty MRL:n 42 ja 43 §:ssä.

*Yleiskaava on ohjeena laadittaessa ja muutettaessa asemakaavaa sekä ryhdyttäessä muutoin toimenpiteisiin alueiden käytön järjestämiseksi (MRL 44.1 §).*

*Viranomaisten on suunnitellessaan alueiden käyttöä koskevia toimenpiteitä ja päätäessään niiden toteuttamisesta katsottava, ettei toimenpiteillä vaikeuteta yleiskaavan toteuttamista (MRL 44.2 §).*

Mm. maanmittaus-, metsä- sekä tie- ja vesiviranomaisten tulee ottaa suunnitteluun ja päätöksenteossaan yleiskaava huomioon.

*Lupaa rakennuksen rakentamiseen ei saa myöntää siten, että vaikeutetaan yleiskaavan toteuttamista. Lupa on kuitenkin myönnettävä, jos yleiskaavasta johtuvasta luvan epäämisestä aiheutuisi hakijalle huomattavaa haittaa eikä kunta tai, milloin alue on katsottava varatuksi muun julkisyhteisön tarkoituksiin, tämä lunasta aluetta tai suorita haitasta kohtuullista korvausta. Haittaa arvosteltaessa ei ole otettava huomioon omistussuhteissa yleiskaavan vahvistamisen jälkeen tapahtuneita muutoksia, ellei niitä ole tehty yleiskaavan toteuttamista varten (MRL 43.1 §).*

Maanomistajille on osoitettu ns. perusrakennusoikeus, eikä lunastamisen edellytyksenä olevaa "huomattavaa haittaa" synny tällä osayleiskaavalla.

## 7.2 Rakennuslupakäsittely osayleiskaava-alueella

Maankäyttö- ja rakennuslaissa on säädös, joka kieltää rakentamisen rantavyöhykkeelle ilman asemakaavaa tai sellaista oikeusvaikutteista yleiskaavaa, jossa on erityisesti määrätty yleiskaavan tai sen osan käyttämisestä rakennusluvan tai sen osan perusteena. (MRL 72.1 §).

4.8.2022

Sukevan vankilan ympäristön osayleiskaavassa on annettu mm. seuraavat rakentamista koskevat yleismääräykset:

*Yleiskaavan perusteella rantavyöhykkeen rakennusalueille voidaan myöntää rakennuslupa ellei kaavamääräyksessä ole toisin määrätty.*

*Rakennukset tulee sijoittaa kunnan rakennusjärjestyksessä määrätyn etäisyyden päähän rantaviivasta. Ympärivuotiseen asumiseen tarkoitetut asuinrakennukset on sijoitettava vähintään 40 m päähän rantaviivasta. Muutoinkin rakennusten sopeutumisessa ympäristöön, sijoittumisessa ja niiden enimmäismäärässä tulee noudattaa rakennusjärjestyksen määräyksiä. Rakennuspaikan rakentamaton osa tulee sopeutua ympäröivään luontoon ja se tulee pitää huolitellussa kunnossa.*

*Erillisen rantasaunan koko saa olla enintään 25 k-m<sup>2</sup>, ellei kunnan rakennusjärjestyksessä toisin määrätä.*

*Mikäli A-alueella olevalle rakennuspaikalle on aiemmassa rakennus- tai poikkeusluvassa asetettu rakennusjärjestyksestä poikkeavia ehtoja rakennusten määrän, koon tai sijoittelun suhteen, tulee nämä määräykset huomioida uusia rakennuslupia myönnettäessä.*

*Ympärivuotiseen asumiseen tarkoitettujen asuinrakennusten rakennuspaikkojen vähimmäiskoko tulee olla vähintään 5000 m<sup>2</sup>.*

Osayleiskaavasuunnittelun eräänä tavoitteena on ollut rakennuslupaprosessin helpottaminen. Rakennuslautakunta/rakennustarkastaja voi myöntää rantavyöhykkeellä oleville pysyvien asuntojen rakennusluvut suoraan rakennusluvalla.

Kaavavaraus osoittaa ohjeellisena rakentamisalueen, jolle rakennukset voidaan sijoittaa. Lopullinen paikka määritellään maastokatselmuksessa rakennusluvun hakemisen yhteydessä.

Kaavassa on huomioitu oleva rakennuskanta. Mikäli Raudanjoen ja Kukkopuron ranta-alueelle haetaan rakennuslupaa, joudutaan ensin asia ratkaisemaan poikkeusluvalla. Osayleiskaavasta on mahdollista poiketa poikkeusluvalla tai ranta-asemakaavalla, mikäli poikkeaminen ei vaaranna yleiskaavan keskeisiä tavoitteita ja poikkeusluvalla on riittävät perusteet.

### **7.3 Ohjeet jätevesien käsittelylle ja jätehuollon järjestämiselle**

Loma-asuntojen määrän lisääntyessä ja niiden varustetason parantuessa myös loma-asutus alkaa tulevaisuudessa olla haja-asutukseen verrattava jätevesikuormittaja. Tämän osayleiskaavan yleismääräyksissä jätevesien käsittelystä ja jätehuollosta on määrätty mm. seuraavaa:

*Jätevedet tulee käsitellä kunnan rakennusjärjestyksen ja terveys- ja ympäristöviranomaisten ohjeiden mukaisesti. Rakennuslupa-asiakirjoihin on liitettävä jätevesien käsittelysuunnitelma tarvittavine maaperäselvityksineen.*



4.8.2022

*Jätevesien käsittelytapaa valittaessa tulee huomioida rakennuspaikan maaperä, maastomuodot sekä rakennuspaikan pinta-ala. Rakennusten sijoittamisessa tulee ottaa huomioon jätevesien asianmukaisen esikäsittelyn ja maaperäkäsittelypaikan järjestäminen rakennuspaikalla riittävän etäällä rantaviivasta.*

*Asuinrakennuspaikoilla (viemäriverkon ulkopuolella) suositeltava jäteveden käsittelyratkaisu on pienpuhdistamo ja lomarakennuspaikoilla kuivakäymälä.*

## 8 Vaikutusten arviointi

### 8.1 Yleistä

Vaikutusarviot on laadittu sen mukaisesti, että kaikki kaavassa osoitetut rakennuspaikat tulevat rakentumaan.

On erittäin todennäköistä, että kaikki rakennuspaikat, jotka osoitetaan kaavassa, eivät tule rakentumaan. Vaikutukset luontoon tulevat olemaan todellisuudessa vähäisemmät. Myös positiivinen taloudellinen vaikutus tulee todellisuudessa olemaan pienempi kuin, jos kaikki osoitetut rakennuspaikat rakentuisivat.

### 8.2 Valtakunnallisten alueidenkäyttötavoitteiden toteutuminen

Valtakunnalliset alueidenkäyttötavoitteet	Huomioiminen kaavassa
<i>Toimivat yhdyskunnat ja kestävä liikkuminen</i>	<p>Kaava edistää Sukevan kylän säilymistä elinvoimaisena. Kaavalla tuetaan alueen kehitystä selkeyttämällä vankilan alueen vanhojen rakennusten käyttötarkoituksia ja suojelutarvetta. Tämä osaltaan tukee Sukevan alueen palveluiden säilymistä sekä uusien palveluiden ja työpaikkojen kehittymistä ja uusien asukkaiden muuttamista alueelle. Olevien rakennusten korkeampi käyttöaste lisää alueen olemassa olevan kunnallistekniikan hyödyntämistä.</p> <p>Kaavalla tuetaan alueen olemassa olevia elinkeinoja ja vankilan entisen rakennusten uusiokäyttöä osoittamalla alueita maa- ja metsätalouden sekä palveluiden ja teollisuuden käyttöön. Omalla merkinnällä on huomioitu alueen kotieläintalouden suuryksikkö.</p>
<i>Tehokas liikennejärjestelmä</i>	<p>Alue on haja-asutusaluetta, jolla yksityisautoilu on pääasiallinen liikkumismuoto. Täysin uutta rakentamista ei ole osoitettu. Yleiskaava mahdollistaa olevan toiminnan laajentamisen.</p>
<i>Terveellinen ja turvallinen elinympäristö</i>	<p>Kaava-alueella sijaitsee kotieläintalouden suuryksikkö, josta aiheutuu ympäristöhäiriötä kuten melu- ja hajuhaittaa. Yksikön läheisyyteen ei ole osoitettu uutta toimintaa.</p> <p>Rakentamista ei ole osoitettu tulvaherkille alueille ja määräyksissä on annettu ohjeet rakentamisen etäisyydestä rantaviivasta.</p>

4.8.2022

<p><i>Elinvoimainen luonto- ja kulttuuriympäristö sekä luonnonvarat</i></p>	<p>Kaavaa varten suunnittelualueen luonnonympäristö ja muinaisjäänne- nökset on inventoitu. Lisäksi Sukevan vankilan RKY-alueesta on tehty rakennushistoriallinen selvitys, jota on hyödynnetty kaa- vassa.</p> <p>Kaavassa on osoitettu omilla merkinnöillään ja määräyksillään sel- vitysten mukaiset arvokkaat luontokohteet ja maisema-alueet, suo- jeltavat rakennukset sekä muinaisjäänne- nökset.</p> <p>Kaavan keskeisimpiä tavoitteita on luoda pohja Sukevan vankilan valtakunnallisesti arvokkaan kulttuuriympäristön arvojen säilyttä- miselle huomioiden alueen nykyinen ja tuleva maankäyttö. Kaa- vassa on määritelty rakennushistoriallisen selvityksen pohjalta yh- teistyössä viranomaisten kanssa RKY-alueen kohteiden suojelum- kinnät ja suojelun taso alueen kulttuurihistoriallisten arvojen tur- vaamiseksi.</p>
<p><i>Uusiutumiskykyinen energiahuolto</i></p>	<p>Tavoite ei koske ko. kaavaa.</p>

### 8.3 Maakuntakaavan suunnittelutavoitteiden toteutuminen

Maakuntakaavassa Kalliokoski-Kalliomäki on osoitettu at-21 merkinnällä, jonka suunnittelumääräyksen mukaan *”alueen käytön suunnittelussa ja kehittämistoimin-  
nassa on huomioitava kylän ominaispiirteet ja edistettävä kylän kehittymistä. Yksi-  
tyiskohtaisemmassa suunnittelussa tulee ottaa huomioon kylien läheisyydessä mah-  
dollisuudet lisätä vapaa-ajan asumisen käyttöastetta tai muuttaa alueella sijaitsevaa  
loma-asutusta vakinaiseksi kylien erityispiirteet, vesihuolto ja tieverkko huomioon  
ottaen.”*

Osayleiskaava toteuttaa hyvin maakuntakaavan tavoitteita ja kylälle osoitettua suunnittelumääräystä. Yleiskaavassa on myös huomioitu maakuntakaavan RKY-alueen merkintä.

Sähköasemaa ei ole osoitettu, koska se on nyttemmin todettu tarpeettomaksi.

### 8.4 Vaikutukset liikenteeseen

Kaavalla ei ole osoitettu uusia rakennuspaikkoja. Oleva toiminta alueella voi laajentua, mikä voi lisätä vähän liikennemäärää alueella. Uusia liittymiä valtatielle 5 ei tarvitse tehdä, vaan uudet rakennuspaikat voivat käyttää olemassa olevia liittymiä. Kaava ei heikennä liikenneturvallisuutta tai liikenteen sujuvuutta alueella.

### 8.5 Vaikutuksen luonnonympäristöön

Uusia rakennuspaikkoja ei kaavalla ole osoitettu. Maatilatalouden suuryksikön aluetta on laajennettu. Laajennus on osin avohakattua ja nuorta taimikkoa, jolle ei kohdistu mitään erityisiä luontoarvoja.

4.8.2022

---

Luontoselvityksessä määritellyt luonnon monimuotoisuuden kannalta erittäin tärkeät alueet, linnustoltaan arvokkaat alueet sekä liito-oravan elinalueet on osoitettu asianmukaisesti omilla merkinnöillään ja huomioitu kaavassa.

## 8.6 Vaikutukset maisemaan

Nykyinen maisemaluonne ei muutu. Kaavassa on osoitettu aluevarauksia ainoastaan olevan tilanteen mukaisesti.

Maisemallisesti arvokkaat peltoalueet on osoitettu kaavassa omalla merkinnällään ja merkinnän määräyksen mukaisesti maatalouteen liittyvä rakentaminen tulee sijoittaa olemassa olevan rakentamisen läheisyyteen ja siten, että rakennukset eivät sulje avoimia näkymiä. Peltojen yhteydessä sijaitsevia latoja on lisäksi osoitettu maisemallisesti arvokkaina rakennuksina, jotka tulisi säilyttää alkuperäisessä muodossaan.

Maisemaan kohdistuvia haittoja on pyritty kuitenkin vähentämään kaavamääräyksillä, jotka määräävät mm. rakennusten vähimmäisetäisyyden rantaviivasta.

## 8.7 Vaikutukset rakennettuun ympäristöön

### Vaikutukset nykyiseen yhdyskuntarakenteeseen

Kaavassa on osoitettu aluevarauksia lähes ainoastaan olevan tilanteen mukaisesti tai olevien toiminnoiden laajentamiseksi. Vaikutukset nykyiseen yhdyskuntarakenteeseen ovat siten vähäiset. Muutoksia yleiseen tieverkkoon ei tarvitse tehdä.

### Vaikutukset rakennuskantaan ja kulttuuriperintöön

Kaavan keskeisimpiä tavoitteita on luoda pohja Sukevan vankilan valtakunnallisesti arvokkaan rakennetun kulttuuriympäristön arvojen säilyttämiselle huomioiden alueen nykyinen ja tuleva maankäyttö. Kaavassa on määritelty rakennushistoriallisen selvityksen pohjalta yhteistyössä viranomaisien kanssa RKY-alueen arvokkaiden kohteiden ja -alueiden suojelumerkinnot ja suojelun taso alueen kulttuurihistoriallisten arvojen turvaamiseksi.

Kaavan toteuttaminen ei edellytä olevien rakennusten purkamista.

## 8.8 Vaikutukset sosiaaliseen ympäristöön

Kaavalla ei ole vähennetty yleiseen virkistyskäyttöön käytettävää vapaata rantaviivaa. Vankilan päälaitoksen eteläpuolelle sijoittuva urheilukenttä on osoitettu urheilu- ja virkistyspalvelujen alueeksi. Kaava ei heikennä alueen turvallisuutta ja viihtyisyyttä.

Vankilan RKY-alueen rakennusten suojelutason osoittaminen kaavassa luo selkeät raamit rakennusten kunnostamiselle ja alueen kehittämiseksi. Mikä voi lisätä alueen vetovoimaisuutta ja houkuttelevuutta.

4.8.2022

---

## 8.9 Taloudelliset vaikutukset

Kaavan toteuttaminen on pitkälti maanomistajien asia. Mahdollinen lisärakentaminen luo vähäisiä paineita yksityistieverkon ja mahdollisesti myös yleisen tieverkon parantamiseen ja kunnossapitoon.

Suora taloudellinen vaikutus kaavalla on hyvin vähäinen, koska kaavalla on todettu olemassa oleva tilanne.

Mahdolliset uudet asukkaat tällä hetkellä tyhjillään oleviin rakennuspaikkoihin käyttävät kunnan palveluita ja tuovat siten toimeentuloa ja työtä kuntaan. Varsinkin palvelualan elinkeinoharjoittajien toimeentulon kannalta asukkaiden lukumäärällä on keskeinen merkitys. Asukkaiden paikkakunnalle tuoma lisäostovoima näkyy vähittäis-, maatalous-, tekstiili- ja huoltoasemapaalveluiden kaupassa.

## 9 SUUNNITTELUVAIHEET

Alkuperäinen kaavaprosessi käynnistyi keväällä 2019 kunnan aloitteesta. Prosessiin liittyvä aloitusvaiheen viranomaisneuvottelu pidettiin 23.5.2018. Osallistumis- ja arviointisuunnitelma asetettiin nähtäville 22.5.2018 alkaen.

Kaavan info- ja suunnittelutilaisuus kyläläisille ja muille osallisille järjestettiin 5.6.2018.

Kaavaluonnos oli nähtävillä 3.6.-6.7.2020 ja kaavaehdotus oli nähtävillä 9.11. – 9.12.2020.

Kunnanvaltuusto hyväksyi 28.6.2021 (§ 22) Itä-Suomen hallinto-oikeuden 22.3.2022 kumoaman osayleiskaavan.

Kaavaprosessi käynnistyi uudelleen keväällä 2022 kunnan aloitteesta. Kiistanalaisen ampuratamerkinän johdosta kaava-alue on supistettu.

Osallistumis- ja arviointisuunnitelma ja kaavaluonnos valmistui loppukesästä 2022.

*Täydennetään prosessin kuluessa.*

Kuopiossa 4.8.2022

**FCG Finnish Consulting Group Oy**



Timo Leskinen  
DI