

WPD SUOMI OY

# KURVILANMÄEN TUULIVOIMAHANKE

YHTEENVETO ASUKASKYSELYN TULOKSISTA

15.1.2025



15.1.2025

---

## Sisällysluettelo

1. Asukaskyselyn toteutus .....	3
2. Vastajien taustatiedot .....	3
3. Vastajien suhtautuminen tuulivoimaan yleisesti .....	8
4. Hankealueen nykyinen käyttö.....	9
5. Arviot tuulivoimahankkeen vaikutuksista .....	11
6. Suhtautuminen tuulivoimahankkeeseen .....	17
7. Tietoisuus hankkeesta, tiedottaminen .....	20
Liitteet .....	24

15.1.2025

---

## 1. Asukaskyselyn toteutus

Osana Vieremän ja Sonkajärven kuntien alueelle suunnitellun Kurvilanmäen tuulivoimahankkeen YVA-menettelyn sosiaalisten vaikutusten arviointia toteutettiin alueen vakituksille ja vapaa-ajan asukkaille asukaskysely. Kyselyyn vastaaminen oli mahdollista 18.12.2023-14.1.2024.

Kysely toteutettiin sekä posti- että nettikyselynä ja siitä tiedotettiin muun muassa Vieremän ja Sonkajärven kuntien nettisivuilla ja paikallislehdessä. Kysely lähetettiin postitse yhteensä 600:lle lähialueen (kaikille alle 5 km säteellä hankealueesta ja satunnaisotannalla alle 10km säteellä hankealueesta) vakituksen tai vapaa-ajan asunnon omistajalle. Postikyselyyn vastasi 96 vastaajaa ja nettikyselyyn 104 vastaajaa. Vastauksia kyselyyn tuli yhteensä 200 kappaletta. Kyselyyn vastaaminen tapahtui anonyymisti.

Kyselyn liitteenä oli sekä paperi- että nettilomakkeessa hanke-esitys, jossa kerrottiin hankkeen perustiedot. Paperinen kyselylomake on raportin liitteessä 1.

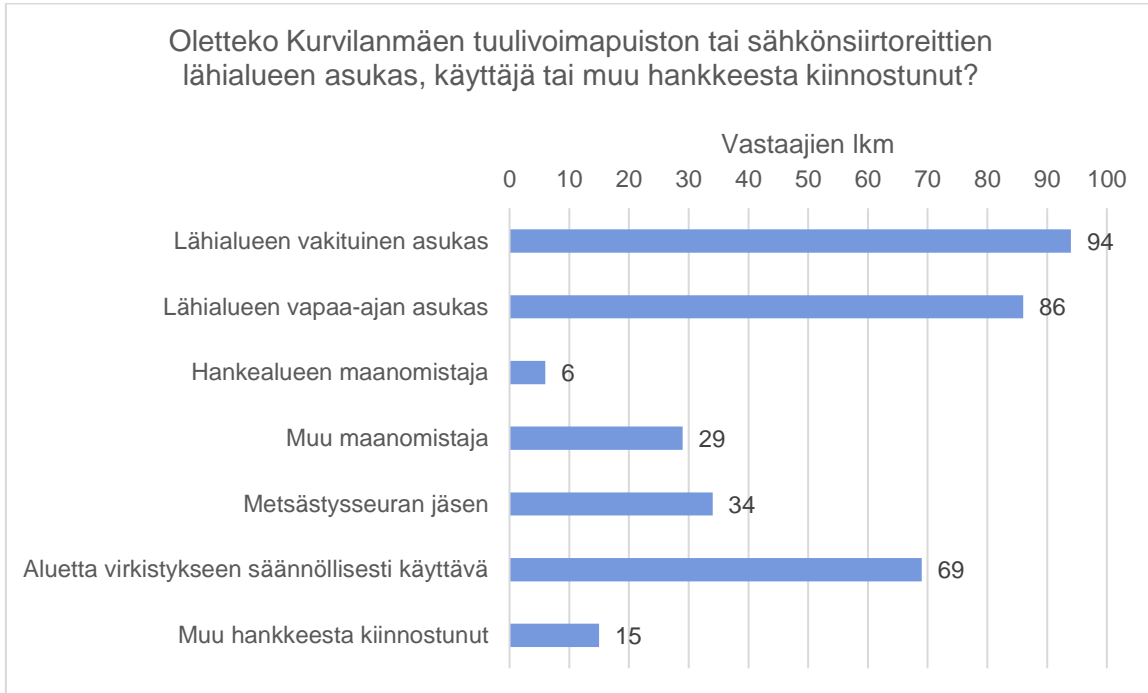
Kyselyssä oli yhteensä 27 kysymystä, jotka jakautuivat seuraavien teemojen alle:

- Vastaajan taustatiedot
- Suhtautuminen tuulivoimaan yleisesti
- Hankealueen nykyinen käyttö
- Arviot tuulivoimahankkeen vaikutuksista
- Suhtautuminen tuulivoimahankkeeseen
- Tietoisuus hankkeesta, tiedottaminen
- Avoimet kysymykset

## 2. Vastaajien taustatiedot

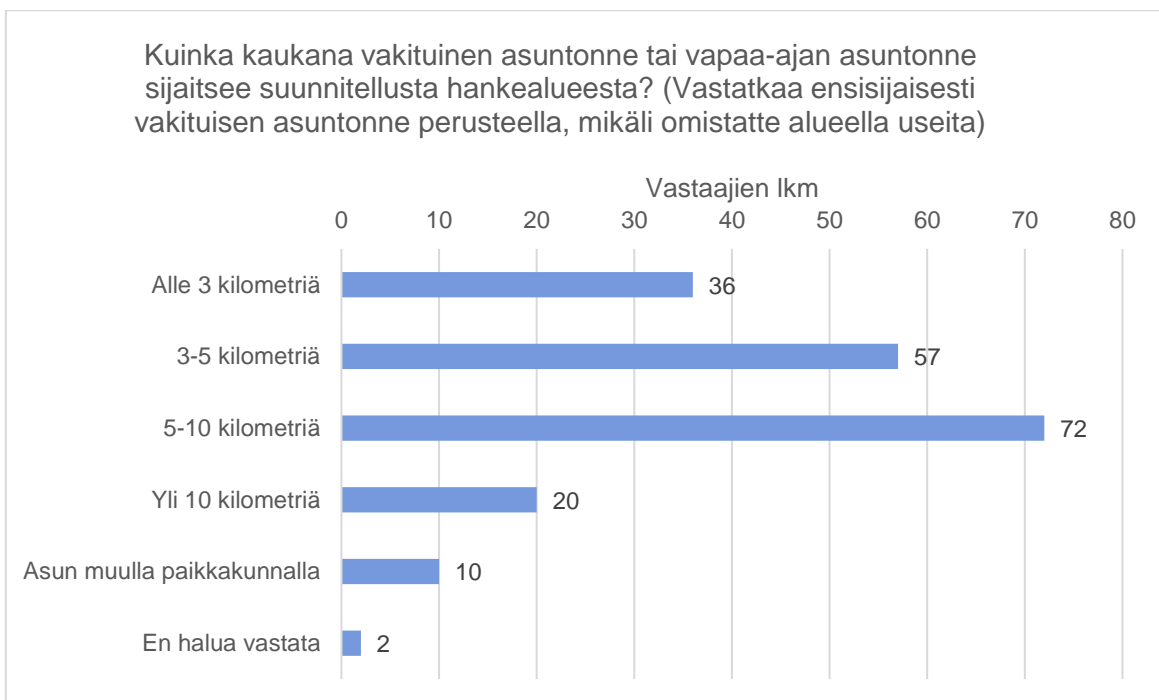
Vastaajista suurin osa kertoi olevansa joko tuulivoimapuiston lähialueen vakituinen asukas (47%) tai vapaa-ajan asukas (43%). Vastaajista reilu kolmasosa (35 %) kertoi olevansa aluetta säännöllisesti virkistykseen käyttävä. Lisäksi kyselyyn vastanneista osa luokitteli itsensä muuksi maanomistajaksi (15 %), metsästysseuran jäseneksi (17 %) tai hankkeesta muuten kiinnostuneeksi (8 %). Vastaajista 3 prosenttia kertoi olevansa hankealueen maanomistaja.

15.1.2025



Kuva 1. Vastaajan suhde suunniteltuun tuulivoima-alueeseen (n =200, Vastaajan oli kysymyksen osalta mahdollista valita useita vaihtoehtoja (monivalintakysymys).

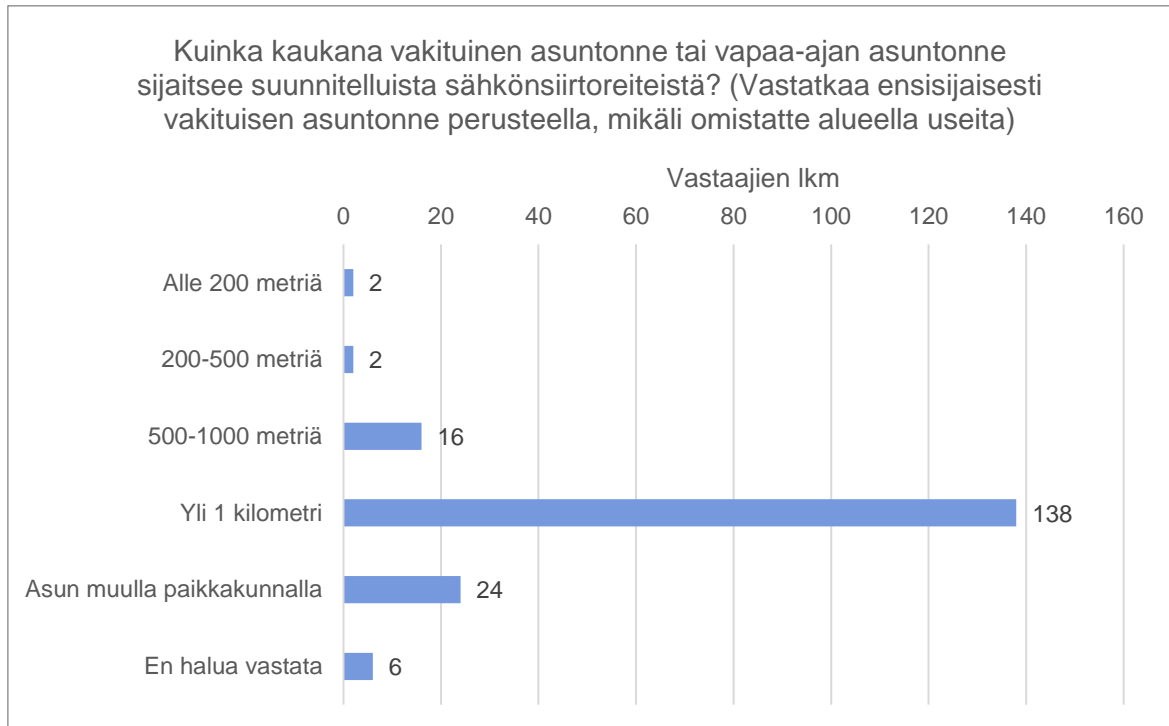
Vastaajista noin viidesosa (18 %) kertoi asuntonsa tai vapaa-ajan asuntonsa sijaitsevan alle 3 kilometrin päässä suunnitellusta hankealueesta ja yhteensä 47 prosenttia vastaajista alle 5 kilometrin päässä hankealueesta. Niin ikään hieman alle puolet (47 %) vastaajista kertoi asuvansa yli 5 kilometrin päässä ja pieni osa (5 %) muulla paikkakunnalla.



Kuva 2. Vastaajan asunnon tai vapaa-ajan asunnon etäisyys suunnitellusta hankealueesta (n=197).

15.1.2025

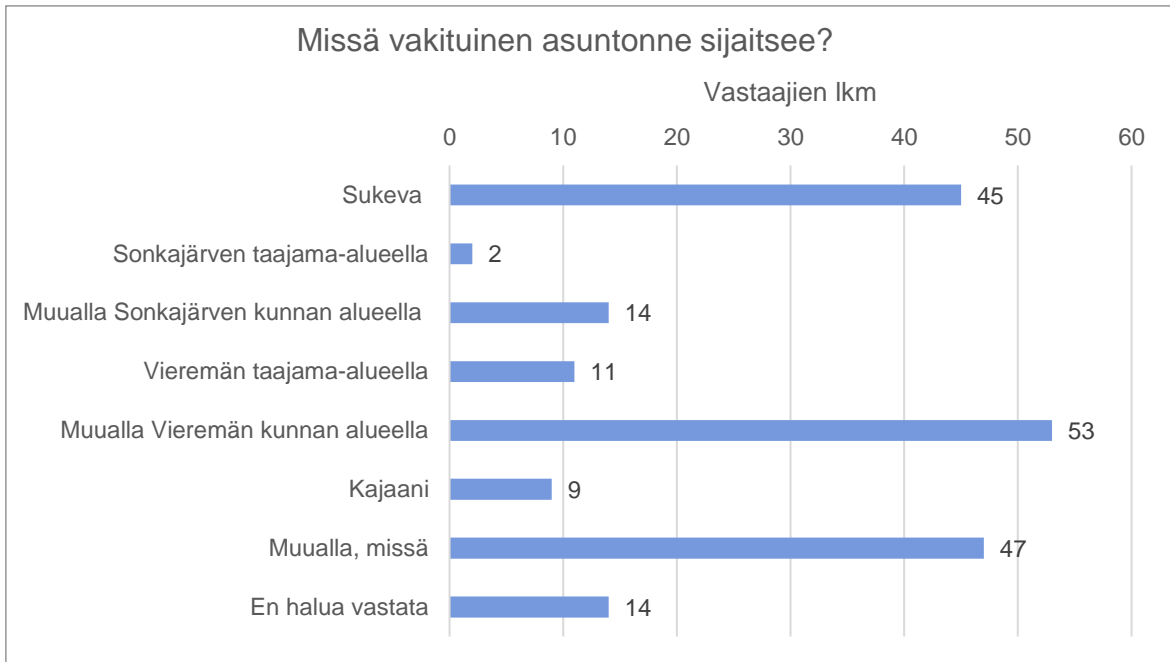
Vastaajista muutama kertoi vakituisen tai vapaa-ajan asuntonsa sijaitsevan suunniteltujen sähkönsiirtoreittien välittömässä läheisyydessä. Alle 500 metrin päässä vastaajista asui kokonaisuudessaan yhteensä 2 prosenttia vastaajista (4 vastaajaa) ja alle kilometrin päässä yhteensä 11 prosenttia vastaajista. Suurin osa (73 %) kertoi asuvansa yli kilometrin päässä suunnitelluista sähkönsiirtoreiteistä. Reilu kymmenys (13 %) kertoi asuvansa muulla paikkakunnalla ja pieni osa (3 %) ei halunnut vastata kysymykseen.



Kuva 3. Vastaajan asunnon tai vapaa-ajan asunnon etäisyys suunnitellusta hankealueesta (n=188).

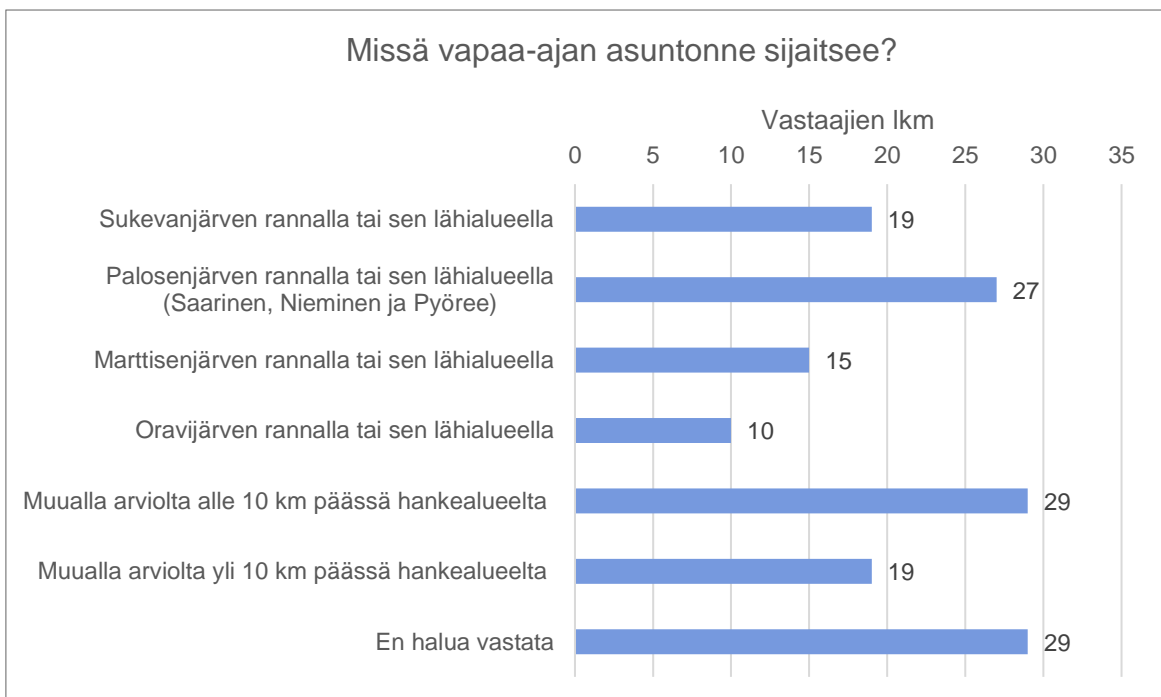
Vastaajista vajaa neljännes (23%) kertoi asuvansa Sukevalla Sonkajärven kunnassa. Lisäksi pieni joukko kertoi asuvansa joko muualla Sonkajärven kunnan alueella (7 %) tai Sonkajärven taajamassa. Kolmannes vastaajista kertoi asuvansa joko Vieremän taajamassa (6 %) tai muualla Vieremän kunnan alueella. Pieni osa vastaajista (5 %) kertoi asuvansa Kajaanissa ja noin neljännes (24 %) muulla paikkakunnalla. Vastaajista seitsemän prosenttia ei halunnut vastata kysymykseen vakituisen asuntonsa sijainnista.

15.1.2025



Kuva 4. Vakituisen asunnon sijainti (n=195).

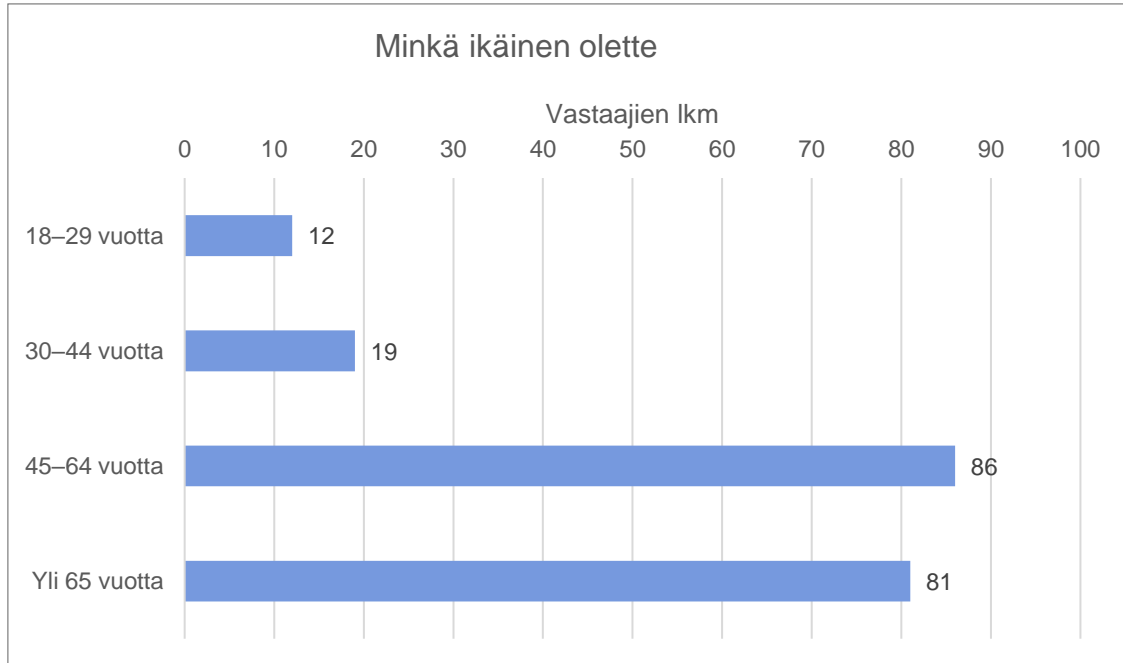
Vapaa-ajan asuntojen osalta vastanneista suurin osa kertoi omistavansa vapaa-ajan asunnon hankealueen lähistön järvien rannoilta tai niiden lähialueilta (Sukevanjärvi 13 %, Palosenjärvi 18 %, Marttisenjärvi 10 % ja Oravijärvi 7%) tai muualta arviolta alle 10 kilometrin (20 %) päästä hankealueesta. Muualta arviolta yli 10 kilometrin päässä hankealueesta vapaa-ajan asunnon omistajia oli 13 prosenttia vastaajista. Vastaajista viidennes ei halunnut vastata kysymykseen vapaa-ajan asuntonsa sijainnista.



Kuva 5. Vapaa-ajan asunnon sijainti (n=148).

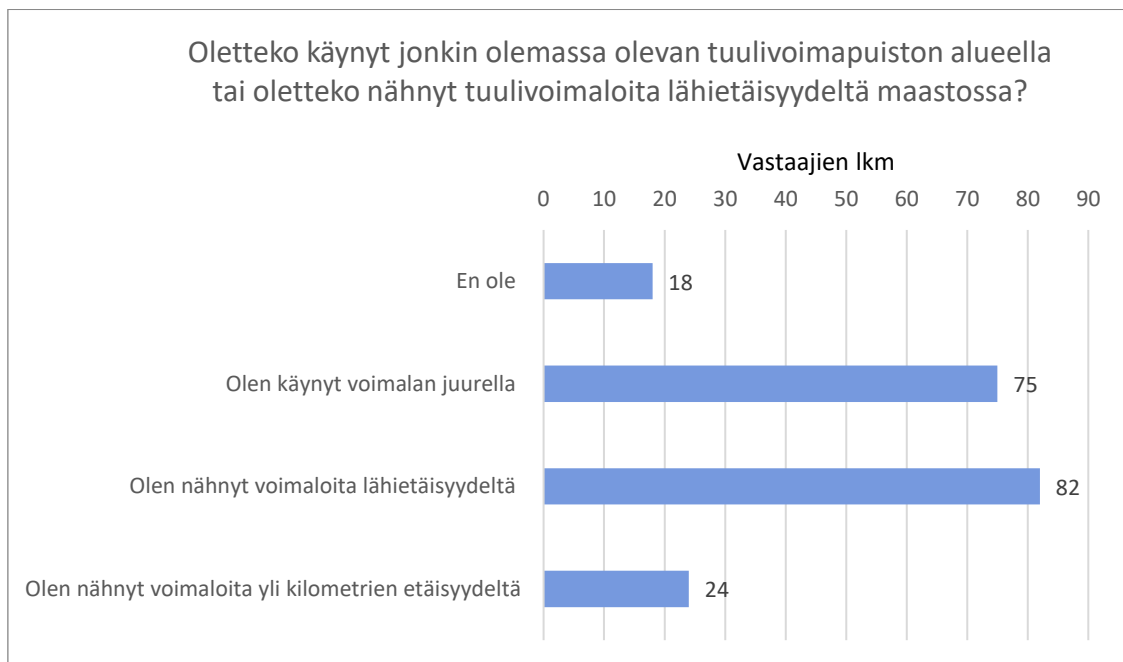
15.1.2025

Kyselyn suurimmat vastaajaryhmät oli 45-64 -vuotiaat (43 %) ja yli 65 -vuotiaat (41 %). Kymmenys vastaajista oli 30-44 -vuotiaita ja pieni osa (6 %) 18-29 -vuotiaita.



Kuva 6. Vastaajien ikäjakauma (n=198).

Vastaajista 38 prosenttia kertoi käyneensä tuulivoimalan juurella ja 41 prosenttia kertoi nähneensä tuulivoimaloita lähietäisyydeltä. Vastaajista 12 prosenttia kertoi että on nähnyt voimaloita yli kilometrin etäisyydeltä ja 9 prosenttia ei ollut käynyt tuulivoima-alueella tai nähnyt voimaloita lähietäisyydeltä.



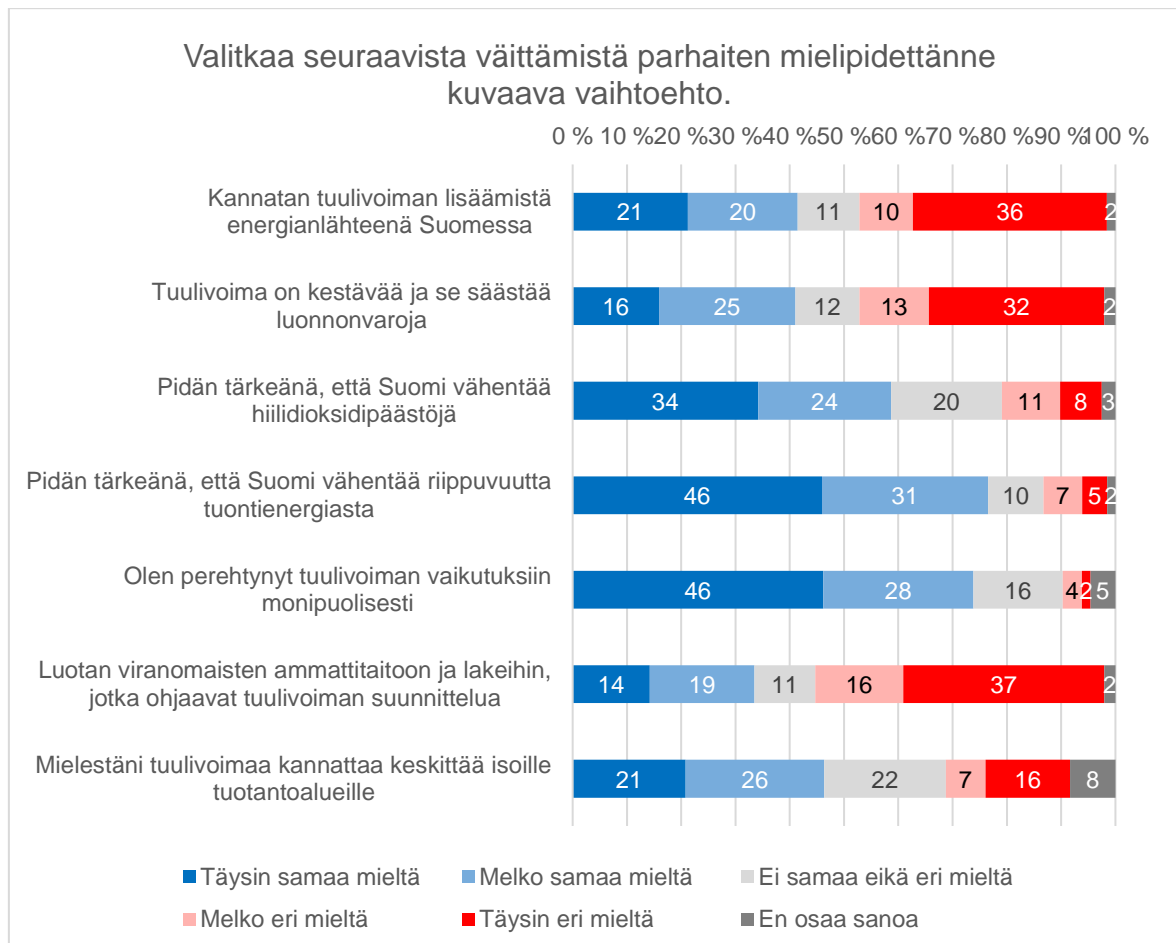
Kuva 7. Vastaajien kokemukset olemassaolevista tuulivoima-alueista (n=199).

15.1.2025

### 3. Vastaajien suhtautuminen tuulivoimaan yleisesti

Vastaajille esitettiin tuulivoimaa ja energiantuotantoa koskevia väittämiä, joista vastaajat saivat valita parhaiten omaa mielipidettään kuvaavan vaihtoehdon (kuva 6). Hieman alle puolet (46 %) vastaajista eivät kannattaneet tuulivoiman lisäämistä energianlähteenä Suomessa, kun taas lähes yhtä moni (41 %) kannattaa tuulivoiman lisäämistä. Vajaa puolet (45 %) vastaajista ei pitänyt tuulivoimaa kestäväenä ja luonnonvaroja säästävänä, mutta lähes yhtä moni (41 %) piti tuulivoimaa kestäväenä ja luonnonvaroja säästävänä. Vastaajista enemmistö (58 %) piti tärkeänä, että Suomi vähentää hiilidioksidipäästöjä ja 77 prosenttia sitä, että Suomi vähentää riippuvuutta tuontienergiasta. Vastaajista valtaosa (74 %) arvioi olevansa perehtynyt tuulivoiman vaikutuksiin monipuolisesti.

Vastaajista yli puolet (53 %) osoittivat epäluottamusta viranomaisten ammattitaitoon ja tuulivoiman suunnittelua ohjaaviin lakeihin. Vastaajista 47 prosenttia oli sitä mieltä, että tuulivoimaa kannattaa keskittää isoille tuotantoalueille.



Kuva 8. Vastaajien suhtautuminen tuulivoimaan yleisesti (n=192–197).

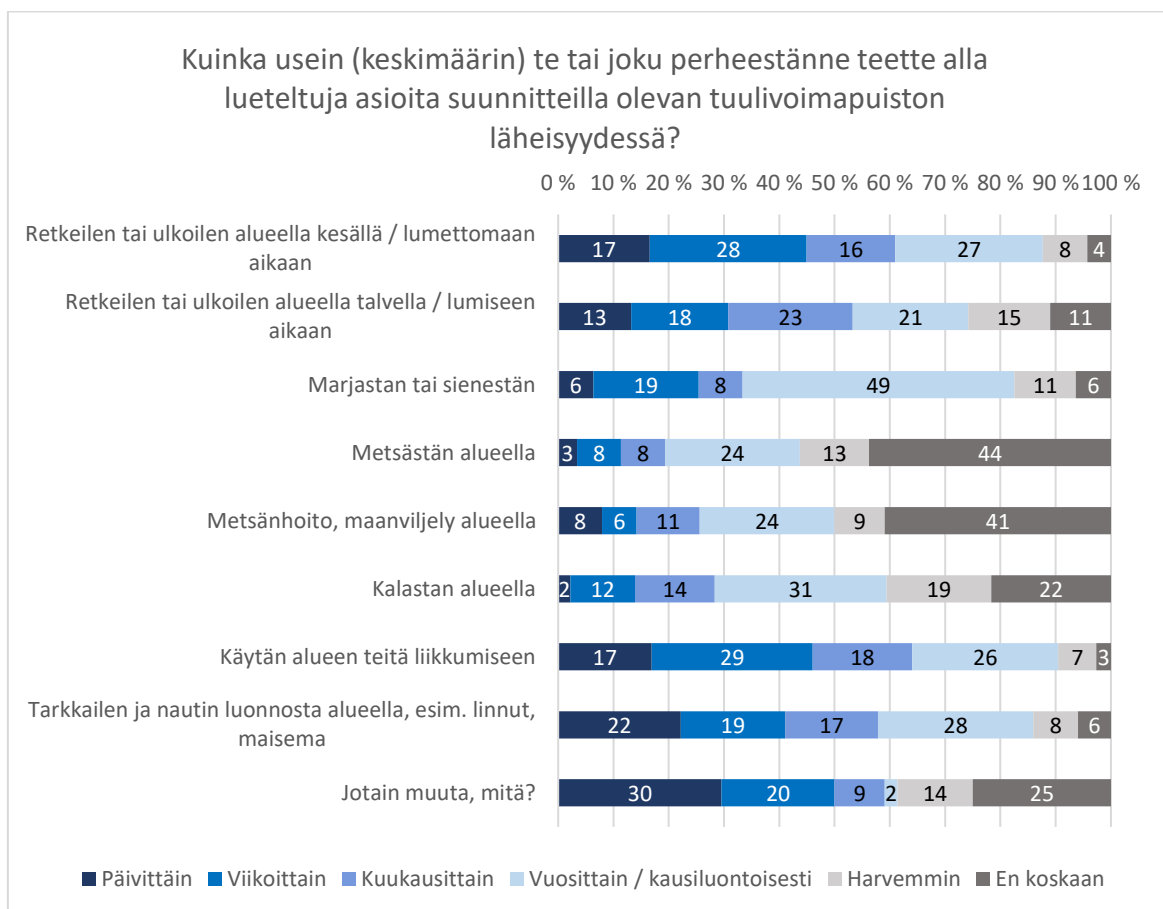


15.1.2025

## 4. Hankealueen nykyinen käyttö

Vastaajilta kysyttiin, miten ja kuinka usein he hyödyntävät suunnitellun tuulivoimapuiston lähialuetta erilaisiin aktiviteetteihin (kuva 7). Useimmin (90–86% vähintäänkin kausiluontoisesti tai vuosittain) vastaajat kertoivat käyttävänsä alueen teitä liikkumiseen, retkeilevänsä tai ulkoilevansa alueella kesällä/lumettomaan aikaan sekä tarkkailevansa luontoa ja nauttivansa luonnosta alueella. Lisäksi vastaajista valtaosa marjastaa ja/tai sienestää (83 %) sekä retkeilee tai ulkoilee alueella talvella/lumiseen aikaan (74 %) alueella vähintäänkin kausiluontoisesti tai vuosittain. Metsästyksen aluetta vähintäänkin kausiluontoisesti tai vuosittain kertoi käyttävänsä 43 prosenttia ja kalastukseen 59 prosenttia vastaajista. Metsänhoitoa tai maanviljelyä alueella vähintäänkin kausiluontoisesti tai vuosittain kertoi harjoittavansa puolet vastaajista. Päivittäistasolla yleisimpiä aktiviteetteja alueella oli luonnon tarkkailu ja luonnosta nauttiminen, retkeily lumettomaan aikaan/kesällä ja alueen teillä liikkuminen

Vastaajat saivat halutessaan tarkentaa sanallisesti mitä muita aktiviteetteja alueella harjoittaa. Muina aktiviteetteina mainittiin muun muassa hiihto, hiljaisuudesta nauttiminen, puutarhanhoito, metsänhoito, ilmairi, säähavainnot ja työskentely urakoitsijana.

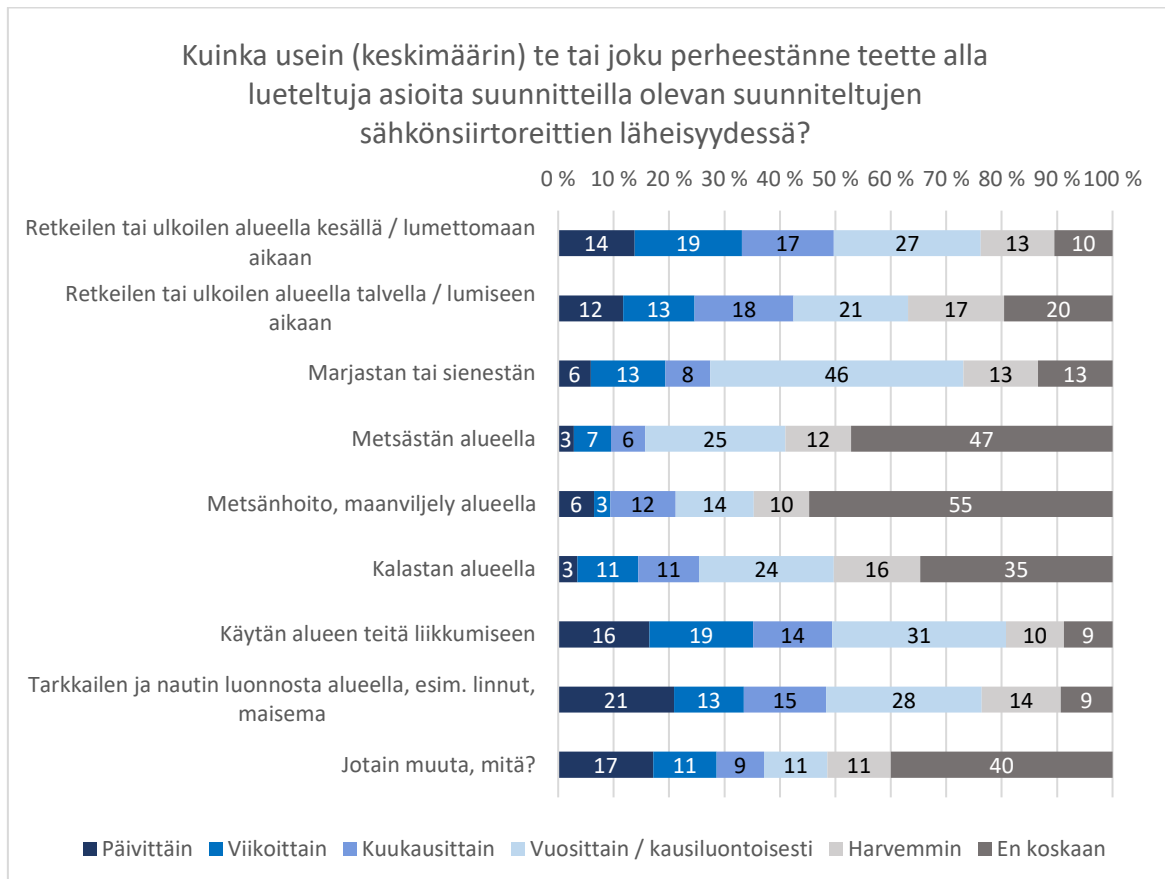


Kuva 9. Hankealueen käyttö (n=176-189, [jotain muuta, mitä n=44]).

15.1.2025

Suunniteltujen sähkönsiirtoreittien läheisyydessä useimmin (81–77% vähintäänkin kausiluontoisesti tai vuosittain) vastaajat kertoivat käyttävänsä alueen teitä liikkumiseen, retkeilevänsä tai ulkoilevansa alueella kesällä/lumettomaan aikaan sekä tarkkailevansa luontoa ja nauttivansa luonnosta alueella. Lisäksi vastaajista valtaosa marjastaa ja/tai sienestää (74 %) sekä retkeilee tai ulkoilee alueella talvella/lumiseen aikaan (63 %) alueella vähintäänkin kausiluontoisesti tai vuosittain. Metsästyksen aluetta vähintäänkin kausiluontoisesti tai vuosittain kertoi käyttävänsä 41 prosenttia ja kalastukseen 49 prosenttia vastaajista. Metsänhoitoa tai maanviljelyä alueella vähintäänkin kausiluontoisesti tai vuosittain kertoi harjoittavansa noin kolmasosa (35 %) vastaajista. Päivittäistasolla yleisimpiä aktiviteetteja sähkönsiirtoreittien alueella oli luonnon tarkkailu ja luonnosta nauttiminen, retkeily lumettomaan aikaan/kesällä ja alueen teillä liikkuminen

Vastaajat saivat halutessaan tarkentaa sanallisesti mitä muita aktiviteetteja alueella harjoittaa. Muina aktiviteetteina mainittiin muun muassa hiihto, hiljaisuudesta ja maalaismaisemasta nauttiminen, metsäteiden ylläpito ja ilmailu.



Kuva 10. Hankealueen käyttö (n=170–186, [jotain muuta, mitä n=35]).

Kyselyssä pyydettiin lisäksi vastaajaa kuvailemaan suunnitellun tuulivoima-alueen tai suunniteltujen sähkönsiirtoreittien lähiympäristön nykyistä käyttöä tai merkitystä elinympäristössään. Kysymykseen tuli yhteensä 73 vastausta ja niissä nostettiin esiin seuraavia asioita:

15.1.2025

---

**Luonnonrauha, virkistyskäyttö ja maisema:**

- Alueella liikutaan paljon ulkoilun, marjastuksen, sienestyksen ja metsästyksen parissa.
- Maisemalla on suuri merkitys alueen asukkaiden ja mökkiläisten viihtyvyydelle.
- Monet käyttävät aluetta lomanviettopaikkana ja rauhoittumisen paikkana luonnon keskellä.

**Luonnon monimuotoisuus:**

- Alue on luontaisesti rikas erilaisista kasvi- ja eläinlajeista.
- Metsät ja vesistöt tarjoavat elinympäristön monille eläinlajeille.

**Maatalous ja metsätalous:**

- Alueella harjoitetaan maataloutta ja metsätaloutta, jotka ovat paikalliselle taloudelle tärkeitä.

**Asutus ja kiinteistöjen arvo:**

- Alueen lähistöllä on asuin- ja loma-asutusta, joiden kiinteistöjen arvo ja viihtyvyys voivat laskea suunnitellun tuulivoima-alueen tai sähkönsiirtoreittien vuoksi.
- Monet ovat valinneet alueen asuinpaikakseen juuri luonnon rauhan ja välittömän yhteyden luontoon vuoksi.

## 5. Arviot tuulivoimahankkeen vaikutuksista

Suuri osa vastaajista koki tuulivoimahankkeen vaikutukset omassa elinympäristössään erittäin tai melko kielteiseksi sekä tuulivoimapuiston rakentamisvaiheessa, toimintavaiheessa että sähkönsiirtoreittien osalta (kuvat 8, 9 ja 10). Tuulivoimapuiston rakentamisvaiheen osalta kielteisimmän nähtiin vaikutukset luonnon tarkkailuun ja siitä nauttimiseen, ulkoilu- ja virkistysalueiden käyttöön, maisemaan sekä alueen arvostukseen, kun valtaosa (72–70 %) koki vaikutukset melko tai erittäin kielteiseksi. Lisäksi lähes yhtä moni (67 %) vastaajista koki vaikutusten olevan kielteisiä rauhallisuuteen, luonnonläheisyyteen sekä kiinteistön arvoon. Myös sienestyksen ja marjastuksen, asumisviihtyvyyden, metsästysmahdollisuuksien sekä liikenteen infran ja sujuvuuden osalta enemmistö (59–51 %) koki vaikutusten olevan kielteisiä. Maa- tai metsätalouden sekä muun elinkeinon harjoittamisen osalta vajaa puolet (44–41 %) vastaajista kokivat vaikutukset kielteiseksi. Kaikissa teemoissa liikenteen infraa, sujuvuutta ja turvallisuutta lukuun ottamatta myönteisesti omaan elinympäristöön hankkeen näki vaikuttavan alle kymmenen prosenttia (8–4 %) vastaajista.

15.1.2025

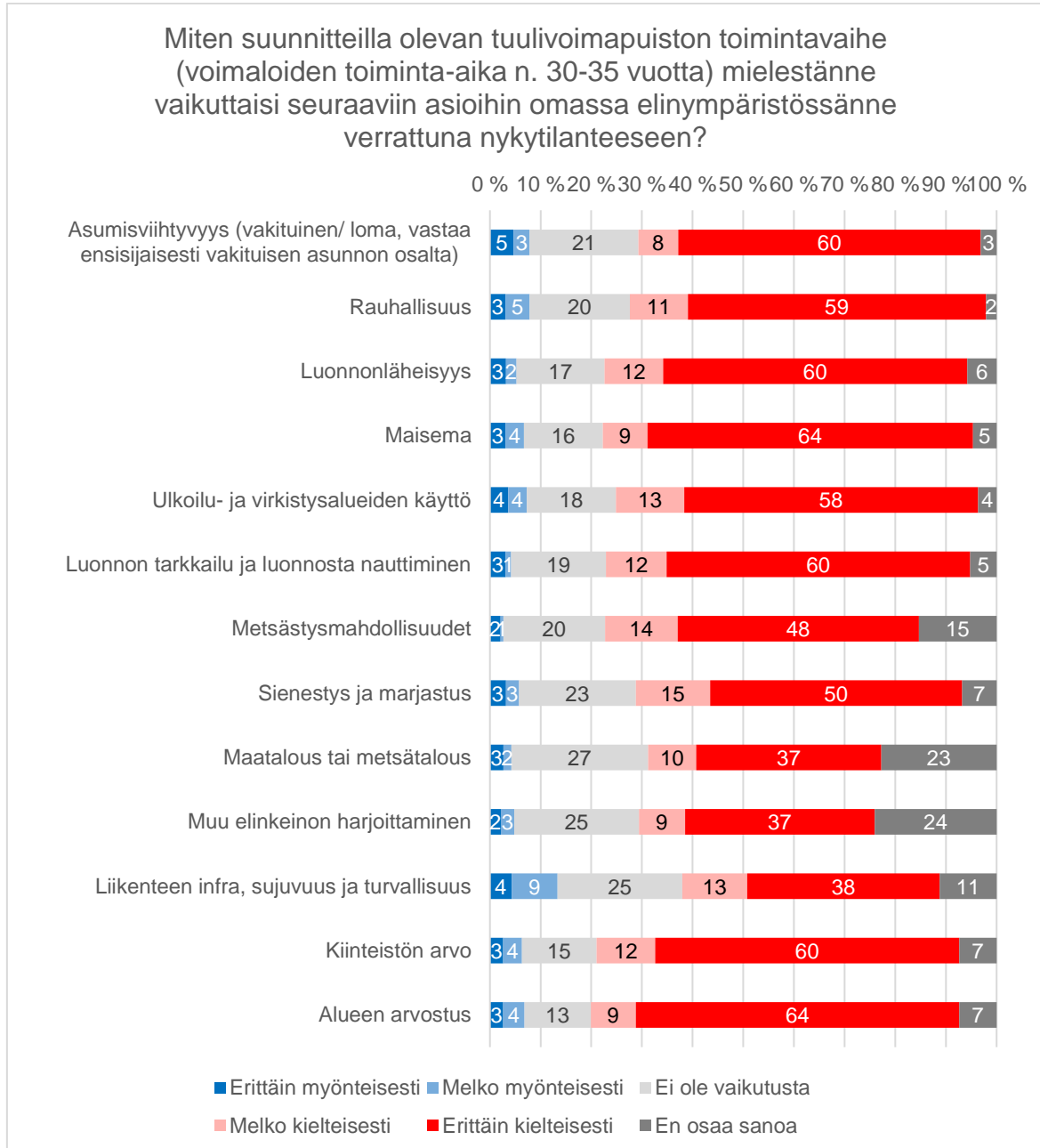


Kuva 11. Tuulivoimapuiston vaikutukset vastaajan omaan elinympäristöön (n=188–194).

Tuulivoimapuiston toimintavaiheen osalta kielteisimmin nähtiin vaikutukset maisemaan sekä alueen arvostukseen, kun valtaosa (73 %) koki vaikutukset melko tai erittäin kielteisiksi. Lisäksi lähes yhtä moni (72 %) vastaajista koki vaikutusten olevan kielteisiä luonnon tarkkailuun ja siitä nauttimiseen, ulkoilu- ja virkistysalueiden käyttöön, luonnonläheisyyteen sekä kiinteistön arvoon. Myös rauhallisuuden, asumisviihtyvyyden, sienestyksen ja marjastuksen, metsästysmahdollisuuksien sekä liikenteen infra- ja sujuvuuden osalta enemmistö (68–51 %) koki vaikutusten olevan kielteisiä. Maa- tai metsätalouden sekä muun elinkeinon harjoittamisen osalta vajaa puolet (47–46 %) vastaajista kokivat vaikutukset kielteisiksi. Kaikissa teemoissa liikenteen infra- ja sujuvuutta lukuun ottamatta myönteisesti omaan elinympäristöön hankkeen näki

15.1.2025

vaikuttavan alle kymmenen prosenttia (8–3 %) vastaajista. Viidesosa vastaajista ei kokenut hankkeella olevan vaikutuksia asumisviihtyvyyteen tai rauhallisuuteen.

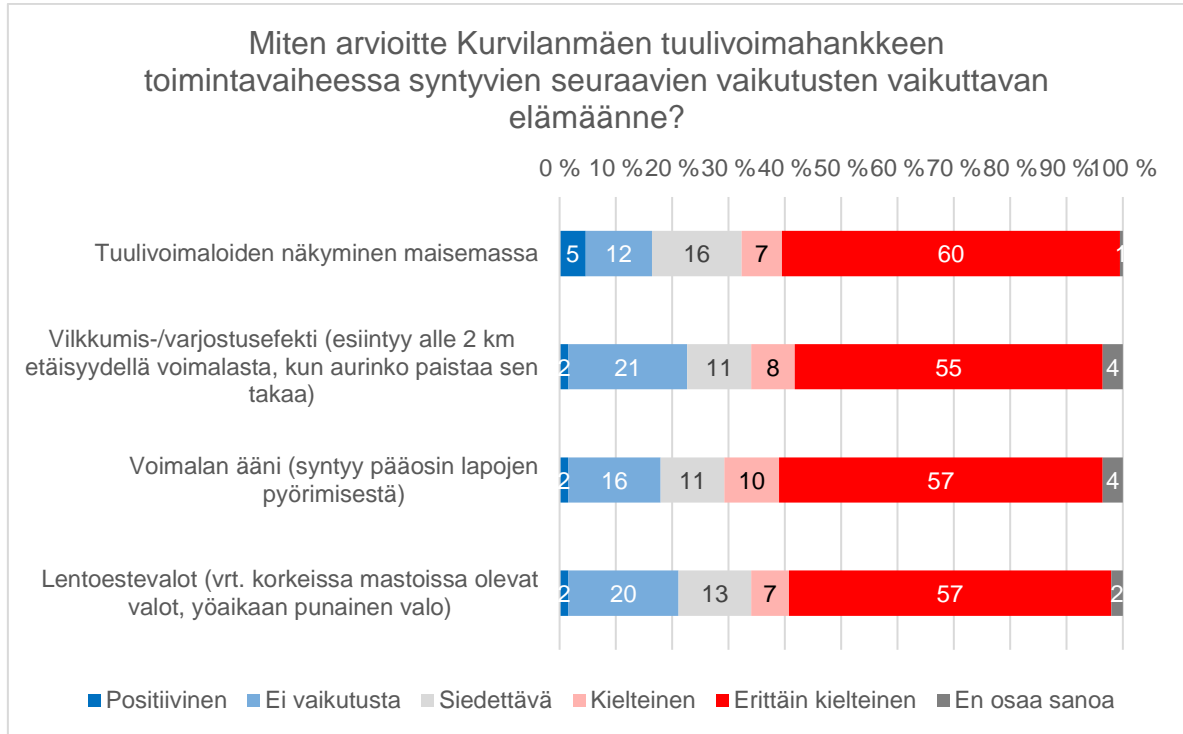


Kuva 12. Tuulivoimapuiston vaikutukset vastaajan omaan elinympäristöön (n=187–193).

Vastaajia pyydettiin arvioimaan erikseen vielä miten tuulivoimahankkeen toimintavaiheessa syntyvät vaikutukset vaikuttaisivat vastaajan elämään. Kaikissa esitetyissä vaikutuksissa yli puolet vastaajista arvioi vaikutusten olevan erittäin kielteisiä. Kielteisimmän vastaajat arvioivat elämäänsä vaikuttavan tuulivoimaloidennäkymisen maisemassa, kun 60 prosenttia vastaajista arvioi vaikutusten olevan erittäin kielteisiä ja 7 prosenttia kielteisiä. Lähes yhtä moni arvioi vaikutusten olevan kielteisiä tai erittäin kielteisiä voimaloiden äänen (57 % erittäin kielteisiä ja 10 % kielteisiä), vilkkumis- ja varjostusefektin (55 % erittäin kielteisiä ja 8 % kielteisiä) ja lentoestevalojen (57 % erittäin kielteisiä ja 7 % kielteisiä) osalta.

15.1.2025

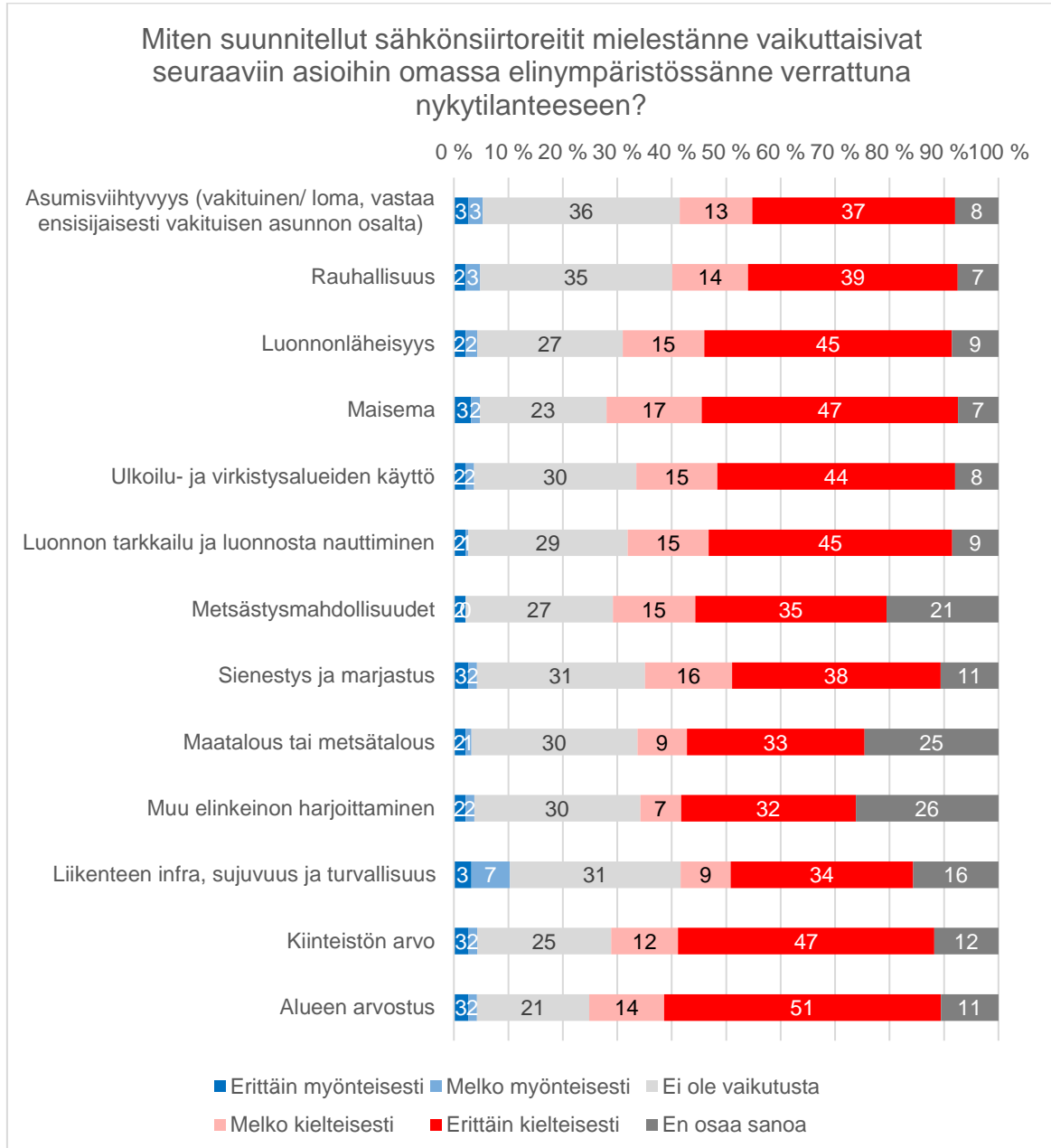
Hieman reilu kymmenes (11-16 %) vastaajista piti edellä mainittuja vaikutuksia siedettävänä ja 12-21 prosenttia vastaajista ei nähnyt edellä mainituilla tekijöillä vaikutusta elämäänsä.



Kuva 13. Vastaajien arviot tuulivoimahankkeen toimintavaiheen vaikutuksista elämässään (n= 194–195).

Suunniteltujen sähkönsiirtoreittien osalta kielteisimmän nähtiin vaikutukset maisemaan sekä alueen arvostukseen, kun valtaosa (65 %) koki vaikutukset melko tai erittäin kielteisiksi. Lisäksi lähes yhtä moni (60–59 %) vastaajista koki vaikutusten olevan kielteisiä luonnon tarkkailuun ja siitä nauttimiseen, ulkoilu- ja virkistysalueiden käyttöön, luonnonläheisyyteen sekä kiinteistön arvoon. Myös sienestyksen ja marjastuksen, rauhallisuuden, asumisviihtyvyyden sekä metsästysmahdollisuuksien osalta enemmistö (54–50 %) koki vaikutusten olevan kielteisiä. Liikenteen infran, sujuvuuden ja turvallisuuden, maa- tai metsätalouden sekä muun elinkeinon harjoittamisen osalta vajaa puolet (43–40 %) vastaajista kokivat vaikutukset kielteisiksi. Kaikissa teemoissa liikenteen infraa, sujuvuutta ja turvallisuutta lukuun ottamatta myönteisesti omaan elinympäristöön hankkeen näki vaikuttavan alle kymmenen prosenttia (5–2 %) vastaajista.

15.1.2025

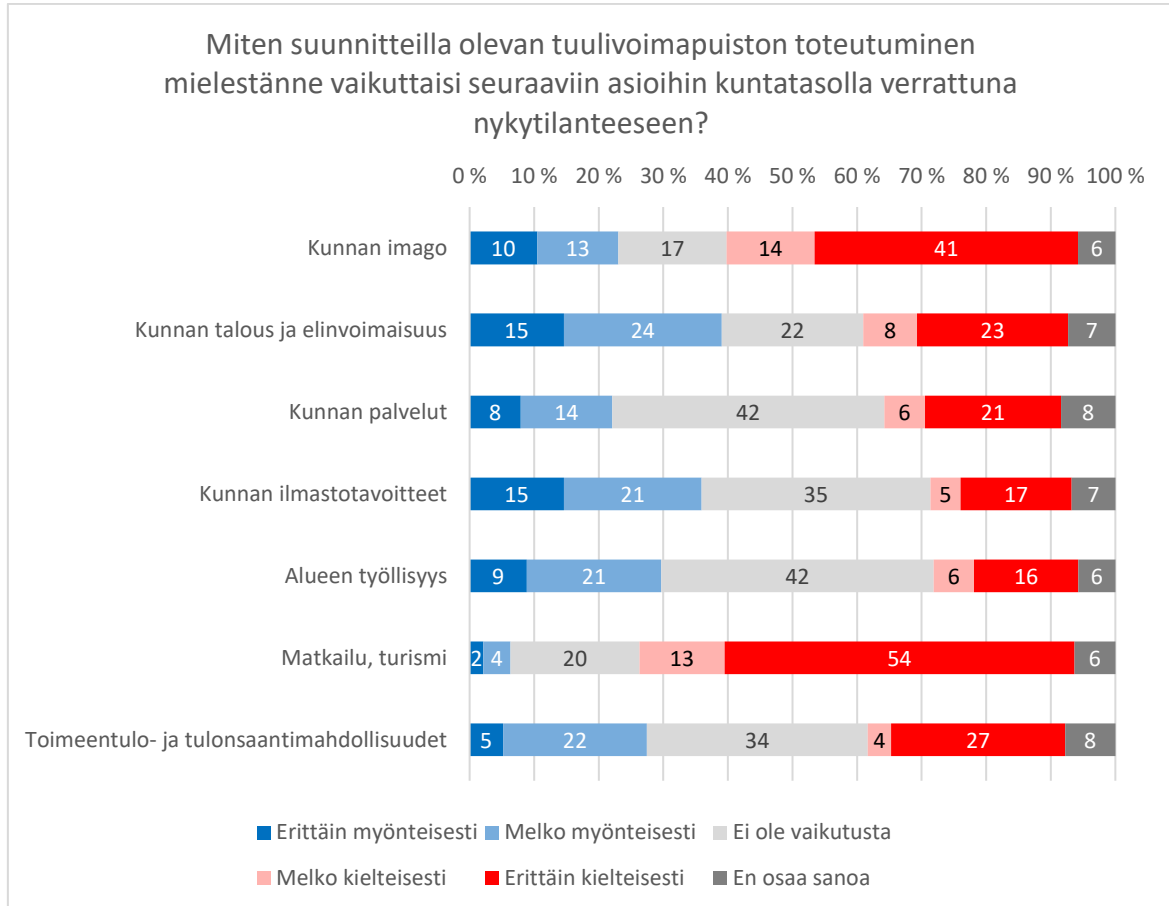


Kuva 14. Tuulivoimapuiston vaikutukset vastaajan omaan elinympäristöön (n=185–189).

Vastaajat suhtautuivat hieman myönteisemmin tuulivoimahankkeen vaikutuksiin kuntatasolla (kuva 9). Myönteisin vaikutus hankkeella nähtiin olevan kunnan talouteen ja elinvoimaisuuteen, kun 39 prosenttia vastaajista koki vaikutukset myönteisiksi. Myös kunnan ilmastotavoitteiden (37 %) ja alueen työllisyyden (30 %) osalta nähtiin myönteisiä vaikutuksia. Kielteisimminkin hankkeen koettiin vaikuttavan alueen matkailuun (67 %) sekä kunnan imagoon (55 %). Usean teeman osalta huomattava osa vastaajista ei nähnyt hankkeella olevan vaikutuksia kuntatasolla. Hieman vajaa puolet vastaajista eivät nähneet hankkeella olevan vaikutuksia alueen työllisyyteen (42 %) ja kunnan palveluihin (42 %).

15.1.2025

Noin kolmasosa vastaajista ei nähnyt hankkeella olevan vaikutuksia kunnan ilmastotavoitteisiin (35 %) tai toimeentulo- ja tulonsaantimahdollisuuksiin (34 %).



Kuva 15. Tuulivoimapuiston vaikutukset kuntatasolla (n= 190-193).

Vastaajia pyydettiin täsmentämään näkemyksiään tuulivoimahankkeen vaikutuksista. Lisäksi kysyttiin: miten hankkeesta mahdollisesti aiheutuvia haitallisia vaikutuksia voitaisiin estää tai vähentää ja miten myönteisiä vaikutuksia voitaisiin lisätä. Kysymykseen tuli yhteensä 83 vastausta. Yleisinä huolenaiheina hankkeen vaikutuksista nousi esiin:

- Alueen luonto tuhoutuu laajalta alueelta
- Luonnonrauhan menetys
- Maaseudun rauha häviää näkyvyyden ja valojen takia
- Ääni- ja valosaaste
- Maiseman menetys ja maiseman muutos
- Luonnon ja asuin ympäristön muuttaminen teollisuusalueeksi
- Eläinpopulaation häviäminen
- Rauhallisen maalaismaiseman tuhoutuminen
- Vaikutus kulttuuriympäristöön
- Vaikutus ympärillä olevaan asutukseen
- Luonnon monimuotoisuuden kaventuminen
- Virkistysalueiden tuhoaminen
- Luonnon hiilinielujen häviäminen



15.1.2025

- 
- Asukkaiden haluttomuus jäädä tuulivoima-alueelle
  - Terveydelliset haitat
  - Kiinteistöjen arvon aleneminen ja asukkaiden kärsimys

Kurvilanmäen tuulivoimahankkeen myönteisinä vaikutuksina mainittiin:

- Energia
- Vieremän kunnalle työtä ja lisätuloja
- Hyvä maine tuulivoiman myönteisestä kunnasta
- Saasteeton tuulienergia
- Kotimainen energia
- Työllistäminen paikkakunnalla
- Hetkellinen työ paikallisille urakoitsijoille
- Uusiutuva energianlähde
- Tuloja maanomistajille ja kunnalle
- Kiinteistöverotulot
- Tiepohjien ja teiden kunnostus, metsäteiden kunto, tiestön kunnossapito
- Verotulot kunnalle

Vastaaajien kommenttien perusteella vaikuttaa siltä, että suuri osa heistä suhtautuu Kurvilanmäen tuulivoimahankkeeseen kriittisesti ja vastustaa sen toteuttamista alueella. Useat vastaajat korostavat hankkeen haitallisia vaikutuksia luontoon, eläimistöön, ihmisten terveyteen ja alueen viihtyvyyteen. Vastauksissa toistuu selkeästi halu olla rakentamatta tuulivoimaloita alueelle.

Vastaaajat esittivät muutamia keinoja, joilla haitallisia vaikutuksia voitaisiin vähentää:

- Tuulivoimaloiden sijoittaminen kauemmaksi asutuksesta ja lomakohteista vähentäisi haittoja.
- Hankkeen kokoa ja voimaloiden korkeutta voitaisiin pienentää.
- Voimaloita voitaisiin sijoittaa merelle, missä tuulivoimaa voidaan hyödyntää ilman samanlaista vaikutusta maanpinnan läheisyyteen.
- Tarkempi suunnittelu ja viestintä ennen hankkeen toteuttamista voisi auttaa ymmärtämään hankkeen vaikutuksia ja löytämään parempia ratkaisuja.
- Tutkimustuloksia tuulivoimaloiden vaikutuksista ympäristöön ja eläimiin tulisi odottaa ennen rakentamista, ja haitallisia vaikutuksia tulisi pyrkiä hallitsemaan.
- Paikallisen urakoinnin suosiminen voisi vähentää haitallisia vaikutuksia.

Myönteisten vaikutusten lisäämistä koskevat kommentit ovat vähäisempiä, ja moni vastaaja ei näe hankkeessa juurikaan myönteisiä vaikutuksia. Jotkut kuitenkin mainitsevat mahdollisuuden lisätä myönteisiä vaikutuksia esimerkiksi siirtämällä tuulivoimalat merelle tai muualle vähemmän herkille alueille.

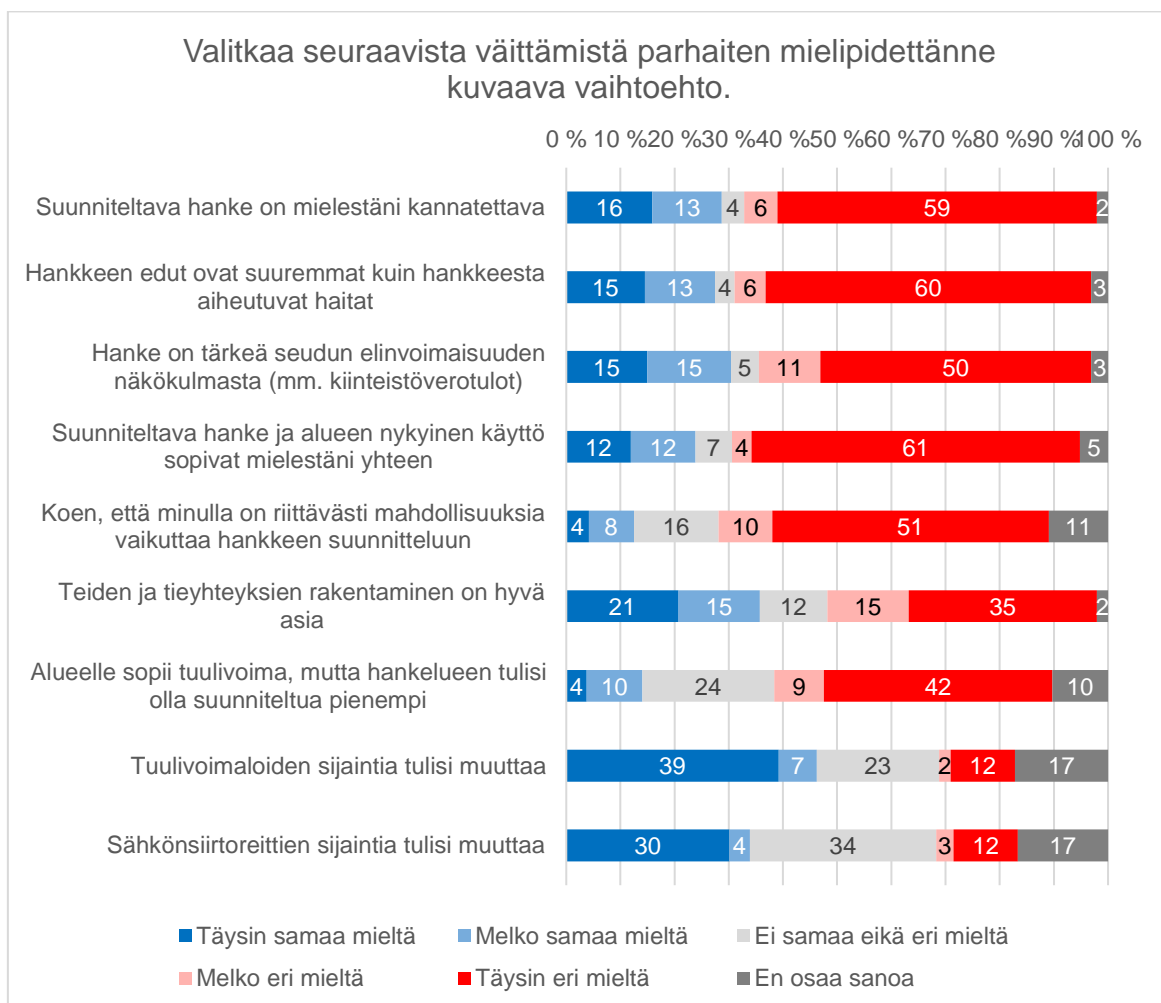
15.1.2025

## 6. Suhtautuminen tuulivoimahankkeeseen

Vastaajilta kysyttiin suhtautumista tuulivoimahankkeeseen erilaisten väittämien muodossa (kuva 10). Reilu enemmistö (65 %) vastaajasta ei pidä suunniteltavaa hanketta kannatettavana, kun taas 29 prosenttia vastaajista kannattaa hanketta. Reilu enemmistö kokee lisäksi, että hankkeen edut eivät ole suuremmat kuin hankkeesta aiheutuvat haitat (66 %) ja että alueen nykyinen maankäyttö ja suunniteltava hanke eivät sovi yhteen (65 %).

Enemmistö (61 %) vastaajista koki, ettei heillä ole ollut riittävästi mahdollisuuksia vaikuttaa hankkeen suunnitteluun. Yhtä moni (61 %) ei pitänyt hanketta tärkeänä seudun elinvoimaisuuden näkökulmasta. Puolet asukaskyselyn vastaajista on joko täysin tai melko eri meiltä väittämästä *teiden ja tieyhteyksien rakentaminen on hyvä asia*. Väittämän kanssa täysin tai melko samaa mieltä oli reilu kolmasosa (36 %) vastaajista.

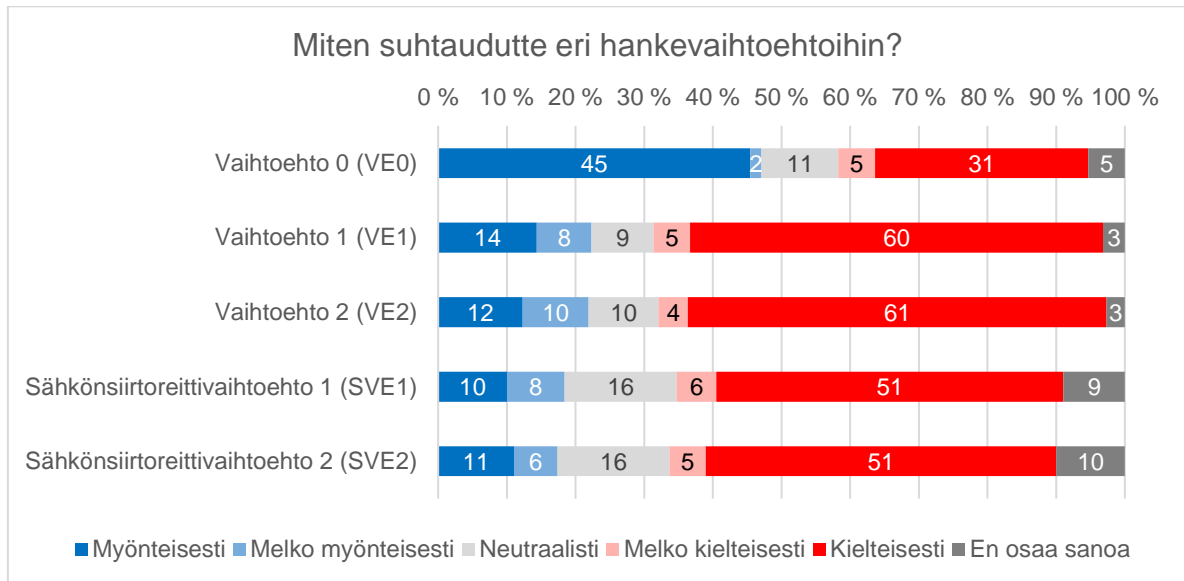
Lähes puolet (46 %) vastaajista on sitä mieltä, että tuulivoimaloiden sijaintia tulisi muuttaa ja noin kolmasosa (34 %) vastaajista sitä mieltä, että sähkönsiirtolinjojen sijaintia tulisi muuttaa. Väittämän 'alueelle sopii tuulivoima, mutta hankealueen tulisi olla suunniteltua pienempi' kanssa eri mieltä oli 51 prosenttia vastaajista, kun taas samaa mieltä oli 14 prosenttia vastaajista.



Kuva 16. Vastaajien suhtautuminen tuulivoimahankkeeseen (n= 185–195).

15.1.2025

Vaihtoehto 0 (VE0), eli hankkeen rakentamatta jättäminen sai vastaajilta eniten kannatusta, kun hieman vajaa puolet (47 %) suhtautui vaihtoehtoon myönteisesti. Muiden esitettyjen vaihtoehtojen osalta vastaajien suhtautumisessa ei ollut suurta vaihtelua. Vaihtoehtoihin 1 ja 2 (VE1, 38 voimalaa ja VE2, 33 voimalaa) suhtautui kielteisesti noin kaksi kolmasosaa vastaajista (65 %). Myös sähkönsiirtoreittivaihtoehtojen 1 ja 2 (SVE1 ja SVE2) osalta kielteinen suhtautuminen oli noin kahdella kolmesta (SVE1 67 % ja SVE2 66 %). Myönteisesti vaihtoehtoihin 1 ja 2 suhtautui reilu viidennes (22 %) vastaajista. SVE1:n suhtautui myönteisesti viidennes vastaajista ja SVE2:n 17 prosenttia vastaajista.



Kuva 17. Vastaajien suhtautuminen eri hankevaihtoehtoihin (n= 187–190).

Vastaajat saivat halutessaan tarkentaa, mikäli toivovat, että joku/jotkin voimala(t) tulisi jättää rakentamatta. Vaihtoehdon 1 osalta mainintoja tuli eniten voimaloista 16–38. Yksittäisistä voimaloista numero 26 nostettiin esille ja mainittiin sen olevan erillään muista. Vaihtoehdon 2 osalta mainintoja tuli eniten voimaloista 15–33.

Vastaajat saivat myös kertoa, mitä asioita vastaaja toivoisi otettavan huomioon suunnitteilla olevan tuulivoimapuiston suunnittelussa ja ympäristövaikutusten **arvioinnissa**. Vastauksia avoimeen kysymykseen tuli 82 kappaletta.

- **Asukkaiden kuuleminen ja osallistaminen:** Monet vastaajat korostavat paikallisten ihmisten mielipiteiden ja huolien huomioimista päätöksenteossa. He toivovat, että suunnitteluprosessissa otetaan vakavasti huomioon alueen asukkaiden näkemykset ja että päätöksentekijät ovat avoimia vuorovaikutukselle.
- **Ympäristö- ja luontovaikutukset:** Vastaajat ilmaisevat huolensa tuulivoimapuiston vaikutuksista luontoon, eläimiin ja maisemaan. Erityisesti mainitaan eläinten reviirit, luonnon monimuotoisuus, suojelualueet ja eläinten hyvinvointi. Lisäksi mainitaan huoli metsäkadosta, mikromuovin leviämisestä sekä luonnon pilaantumisesta.
- **Ääni-, valo- ja maisemahaitat:** Monet mainitsevat huolensa tuulivoimaloiden aiheuttamista ääni-, valo- ja maisemahaitoista. Erityisesti mainitaan stressi eläimille ja ihmisille, melu, vilkkuvat valot sekä maiseman pilaantuminen.
- **Kiinteistöjen arvon lasku ja asumisen haitat:** Useat vastaajat ilmaisevat huolensa siitä, että tuulivoimapuiston rakentaminen voi johtaa kiinteistöjen arvon

15.1.2025

laskuun ja haittoihin asumiselle. Lisäksi mainitaan huoli alueen matkailun ja turismin kärsimisestä sekä alueelle muuttohalukkuuden vähenemisestä.

- **Tuulivoimaloiden korkeus:** rakennettavien tuulivoimaloiden tulisi olla joidenkin vastaajien mielestä matalampia.
- **Infraäänien vaikutukset:** Joillekin vastaajille huolta aiheuttaa infraäänien vaikutukset ympäristöön ja ihmisten terveyteen.
- **Rehellisyys, avoimuus ja vastuullisuus:** Useat vastaajat korostavat rehellisyyttä, avoimuutta ja vastuullisuutta tuulivoimapuiston suunnittelussa ja toteutuksessa. He toivovat, että päätöksenteossa otetaan huomioon paikallisten ihmisten hyvinvointi, eikä rahan voittamista aseteta etusijalle ympäristön ja ihmisten tarpeiden edelle.

## 7. Tietoisuus hankkeesta, tiedottaminen

Kyselyllä selvitettiin myös sitä, miten asukkaat ovat saaneet tietoa hankkeesta (kuva 11), miten he haluaisivat tietoa saada (kuva 12) sekä sitä, mitä tietoa asukkaat toivoisivat saavansa (kuva 13).

Vastaajista reilu enemmistö (65 %) kertoi lukeneensa hanketta koskevia lehti- tai mielipidekirjoituksia. Reilu puolet (57 %) vastaajista kertoi keskustelleensa hankkeesta lähiympäristön asukkaiden kanssa. Hieman alle puolet (42 %) kyselyn vastaajista kertoi lukeneensa hankkeesta muusta lähteestä ja lähes yhtä moni (40 %) oli lukenut hankkeesta ELY-keskuksen, Vieremän kunnan, Sonkajärven kunnan tai hankevastaavan nettisivuilta. Vastaajista 28 prosenttia oli osallistunut hankkeesta käytyyn julkiseen keskusteluun ja yhtä moni osallistunut hankkeesta järjestettyyn asukas-/yleisötilaisuuteen. Vastaajista reilu kymmenes (13 %) kertoi kuulevansa hankkeesta ensimmäistä kertaa kyselyn kautta.



Kuva 18. Tiedonsaanti hankkeesta (vastauksia 540, vastaajien lkm n=197. Vastaaja on voinut valita useita vaihtoehtoja).

15.1.2025

Vastaajat toivoivat tiedottamista hankkeesta erityisesti lehdistötiedotteilla (50 %). Tiedottamista toivottiin myös Internetissä (46 %) ja yleisötilaisuuksilla (46 %). Muina tapoina saada tietoa esille nostettiin kunnan tiedotteet ja kunnan järjestämät tilaisuudet, joissa kuntalaisilla on mahdollisuus keskustella hankkeesta. Lisäksi pariin otteeseen mainittiin toive kansalaisäänestyksestä hankkeeseen liittyen.



Kuva 19. Miten haluaisitte saada lisää tietoa tuulivoimapuiston suunnittelusta, mahdollisesta rakentamisesta tai toiminnasta? (vastauksia 289, vastaajien lkm n=174. Vastaaja on voinut valita useita vaihtoehtoja).

Vastaajat toivoivat lisää tietoa erityisesti hankkeen ympäristövaikutuksista (66 %) sekä hankkeen ja suunnitelmien etenemisestä (43 %). Hieman harvemmin vastaajat toivoivat lisätietoa tuulivoimaloista (27 %), osallistumismahdollisuuksista (16 %) ja sähkönsiirtoreiteistä (14 %).



Kuva 20. Mistä asioista haluaisitte saada lisää tietoa? (vastauksia 238, vastaajien lukumäärä n=121. Vastaaja on voinut valita useita vaihtoehtoja).

15.1.2025

Vastaajat saivat halutessaan tarkentaa vastauksiaan sanallisesti. Lisätietoja toivottiin erityisesti seuraavista asioita:

**Tuulivoimalat:**

- Tutkittu tieto pitkäaikaisesta käytöstä
- Miten paljon voimalat kuluttavat sähköä tuulettomina pakkaspäivinä ja tuulettomina kuumina kesäpäivinä
- Tarkat melumittaukset
- Koostumus, muovien ja erilaisten kemikaalien leviäminen ympäristöön ja tutkimukset, sekä mihin tieto näistä perustuu.

**Sähkönsiirtoreitit:**

- Vaikutukset luontoon
- Linjan leveys
- Perustelut valittavalle vaihtoehdolle

**Osallistumismahdollisuudet**

- Onko kyselyllä ja yksityishenkilöiden mielipiteellä merkitystä
- Yleisötilaisuus ja tietoa keskustelutilaisuuksista
- Kuntalaisten puolueeton mahdollisuus vaikuttaa
- Valitusmahdollisuudet
- Milloin kunnat lausuvat asiasta

**Hankkeen/suunnittelun eteneminen:**

- Milloin hankkeet lyödään lukkoon
- Yleisötilaisuus
- Missä vaiheessa ollaan menossa ja milloin asia kunnan päätettävissä
- Milloin loputkin selvitykset valmistuvat

**Ympäristövaikutukset**

- Minkälaisia vaikutuksia myllyillä on ilmavirtaan
- Vaikutukset eläimiin ja linnustoon
- Tuhot ja imagohaitat
- Tarkemmat selvitykset kuin arviointiselostuksessa tulee olemaan (esim. kotkien, pöllöjen ja muiden petoeläinten osalta)
- Vaikutusten arvioinnin tekijät
- Lavoista irtoavista aineista
- Infraäänistä
- Puolueetonta tietoa melusta ja äänimaailma
- Miten hanke vaikuttaa paikallisilmastoon?
- Metsäkanalintujen elinolojen muutokset ja hanhien sekä isokoskeloiden muuttoreitti
- Sienestys ja marjastus
- Kierrätettävyys
- Liikkumisturvallisuus

15.1.2025

- Kuinka paljon tuulivoimaloista leviää myrkkyjä (mikro- ja nanomuovi, bisfenol A, PFAS-yhdisteet, öljy) ympäristöön ja kuinka vahingollista tämä on eläimille ja ihmisille pitkällä aikavälillä
- Vaikutukset metsäpeuraan

**Muu, mikä:**

- Kotieläimiin kohdistuva vaikutus. Kuinka melu ja välke vaikuttaa ulkona pääsääntöisesti viettäviin eläimiin kuten hevosiin, lemmikkieläimiin ja metsästyskoirisiin.
- Työllistyvyys
- Kiinteistön arvon aleneminen ja korvaukset
- Vesivoimalat
- Puolueeton tieto
- Turbiinien alkuperästä, ylläpidon ulkoistuksesta, valmistukseen kuluva energia vrt. elinkaaren tuotto, valtion tuesta yritykselle.

Kyselyn loppuksi vastaajilla oli mahdollisuus **muuhun kommentointiin Kurvilanmäen tuulivoimahankkeeseen tai asukaskyselyyn liittyen**. Avoimia vastauksia muuhun kommentointiin tuli yhteensä 77 kappaletta.

- **Ydinvoiman harkitseminen:** Useat vastaajat ehdottavat ydinvoiman harkitsemista tuulivoiman sijaan.
- **Huoli mielipiteiden huomioimisesta:** On esitetty huoli siitä, että kaikkien mielipiteet eivät päädy tutkijalle erityisesti silloin, kun vastaukset lähetetään wpd:n osoitteeseen.
- **Toiveita tuulivoimaloiden sijoittamisesta:** Monet ehdottavat, että tuulivoimalat tulisi sijoittaa lähemmäksi suuria kaupunkeja ja teollisuusalueita eikä luonnonvaraisille alueille.
- **Huoli luonnosta:** Useat vastaajat ilmaisevat huolensa luonnon tuhoutumisesta ja eläinten elinympäristöjen häiriintymisestä.
- **Tuulivoiman vastustus:** Monet vastustavat voimakkaasti tuulivoimahankkeita eriyttä, kuten terveysvaikutuksista, maisemahaitoista ja luonnon tuhoamisesta.
- **Kehityksen tukeminen:** Toiset kannattavat kehitystä ja uusiutuvan energian käyttöä, vaikka jotkut vastustavatkin tuulivoimaa.
- **Väärä lähestymistapa suunnittelussa:** On esitetty kritiikkiä hankkeen suunnittelutapaa kohtaan, erityisesti sen osalta, että mielipiteitä kysytään vasta, kun sopimukset on jo allekirjoitettu. Yksi vastaaja pyytää lopettamaan ihmisten kiusaamisen hankkeen toteuttamisen yhteydessä.
- **Paikallisten mielipiteiden huomiointi:** Monet paikalliset asukkaat ilmaisevat huolensa siitä, että heidän mielipiteitään ei oteta huomioon hankkeen suunnittelussa.
- **Toive jatkamisesta tai peruuttamisesta:** On sekä niitä, jotka kannattavat hankkeen jatkamista että niitä, jotka vaativat sen peruuttamista.
- **Huoli taloudellisista vaikutuksista:** Joitakin huolestuttaa hankkeen taloudelliset vaikutukset, erityisesti yritysten kaatumisen ja veronmaksajien vastuun osalta.
- **Toive avoimuudesta:** Monet toivovat avoimuutta hankkeen suunnittelussa ja tiedottamisessa.

15.1.2025

---

## Liitteet

- 1) Asukaskyselyn paperilomake



# Kurvilanmäen tuulivoimahankkeen asukaskysely

## Hyvä vastaanottaja,

Wpd Suomi Oy (entinen wpd Finland Oy, lisätietoa sivun kääntöpuolella) suunnittelee Kurvilanmäen tuulipuistoa Vieremän ja Sonkajärven kuntiin. Alue sijaitsee kuntien rajalla n. 18 km Vieremän keskustasta koilliseen ja n. 20 km Sonkajärven keskustasta luoteeseen. Matkaa lisaalmeen kertyy hankealueelta n. 35 km. Suunnittelualaueen koko on n. 5500 hehtaaria. Hankkeen tarkempi kuvaus ja sähkönsiirron vaihtoehdot on esitelty seuraavilla sivuilla.

Kurvilanmäen tuulivoimahankkeen ympäristövaikutuksia arvioidaan parhaillaan käynnissä olevassa ympäristövaikutusten arviointi (YVA) -menettelyssä. Osana YVA-menettelyä toteutetaan alueen asukkaille ja vapaa-ajan asukkaille suunnattu kyselytutkimus, jolla kartoitetaan näkemyksiä hankkeen mahdollisista vaikutuksista mm. asumisympäristöön sekä kunnan elinvoimaisuuteen. Postikyselyn otanta on kokonaisuudessaan 600 taloutta/vapaa-ajan asuntoa, johon on sisällytetty kaikki alle viiden kilometrin säteellä hankealueen rajasta sijaitsevat vakituiset ja vapaa-ajan asunnot (365kpl) ja satunnaisotannalla valittavat 5-10 kilometrin säteellä hakealueen rajasta sijaitsevat vakituiset ja vapaa-ajan asunnot (235kpl).

Kyselyn tuloksia hyödynnetään ympäristövaikutusten arvioinnissa. Vastauksista kootaan yhteenveto, joka julkaistaan ympäristövaikutusten arviointiselostuksen liitteenä. YVA-selostus on tarkoitus julkaista loppukevästä 2024. Yksittäisiä vastauksia ei voi tunnistaa yhteenvedosta. Kyselyn toteutuksesta sekä ympäristövaikutusten arvioinnista vastaa WSP Finland Oy.

Kyselyyn vastataan nimettömänä. Vastaajien tietojen keräämisessä ja käsittelyssä noudatetaan EU:n yleistä tietosuojasetusta (Asetus EU 2016/679). Tietoja ei luovuteta kolmannelle osapuolelle. Osoitepöiminnan lähteenä toimii Väestötietojärjestelmä/Digi- ja väestötietovirasto. Tietoja ei ole luovutettu kirjeen lähettäjän haltuun.

Vastaathan kyselyyn **14.1.2024** mennessä. Kirjeitse lähetettävien vastausten tulee olla postitettu annettuun viimeiseen vastauspäivämäärään mennessä.

Voitte vastata kyselyyn joko kirjeitse tai verkossa osoitteessa:

<https://www.wpd.fi/kurvilanmaki-asukaskysely/>

Verkkokysely on avoin kaikille, joten voitte myös välittää tietoa kyselystä eteenpäin halutessanne. Kyselyyn pääsee vastaamaan myös skannaamalla oheisen QR-koodin. Täytetyn kyselylomakkeen voi palauttaa kyselyn mukana toimitetulla vastauskuorella. Vastauskuoren postimaksu on maksettu.

Lisätietoja kyselystä ja ympäristövaikutusten arvioinnista antaa:

Elina Piekkola, e.piekkola@wpd.fi, puh +358500407970, Wpd Suomi Oy  
Emmi Korhonen, emmi.korhonen@wsp.com, WSP Finland Oy

Kurvilanmäen tuulivoimahankkeen kaava-aloitteet on hyväksytty kunnissa loppuvuonna 2021. Kurvilanmäen tuulivoimahankkeen YVA-ohjelma on julkistettu vuonna 2022. Kurvilanmäen tuulivoimahankkeen ympäristövaikutusten arviointiohjelmaan voi tutustua verkossa [www.ymparisto.fi](http://www.ymparisto.fi) sivustolla osoitteessa:

<https://www.ymparisto.fi/fi/osallistu-ja-vaikuta/ymparistovaikutusten-arviointi/kurvilanmaen-tuulivoimahanke-vierema-sonkajarvi-ja-kajaani>



# Kurvilanmäen tuulivoimahankkeen asukaskysely

## Hankekuvaus

Wpd Suomi Oy suunnittelee Kurvilanmäen tuulivoimapuistoa Vieremän ja Sonkajärven kuntiin. Hankealue sijoittuu Vieremän kunnan koillisosaan noin 14 kilometrin etäisyydelle Vieremän keskustaajamasta sekä Sonkajärven kunnan luoteisosaan noin viiden kilometrin etäisyydelle Sukevan taajamasta ja noin 21 kilometrin etäisyydelle Sonkajärven keskustaajamasta. Kurvilanmäen tuulivoimapuiston pinta-ala on noin 5 600 hehtaaria, josta Vieremälle sijoittuu noin 4 600 hehtaaria ja Sonkajärvelle noin 1 000 hehtaaria. Hankealue on pääosin metsätalousaluetta. Hankealueelle suunnitellaan enintään 38 uuden tuulivoimalan rakentamista. Suunniteltujen tuulivoimaloiden kokonaiskorkeus on enintään 300 metriä. Suunniteltujen tuulivoimaloiden yksikkötehoksi arvioidaan vähintään kahdeksan megawattia (MW), jolloin kokonaisteho on arviolta noin 304 MW.

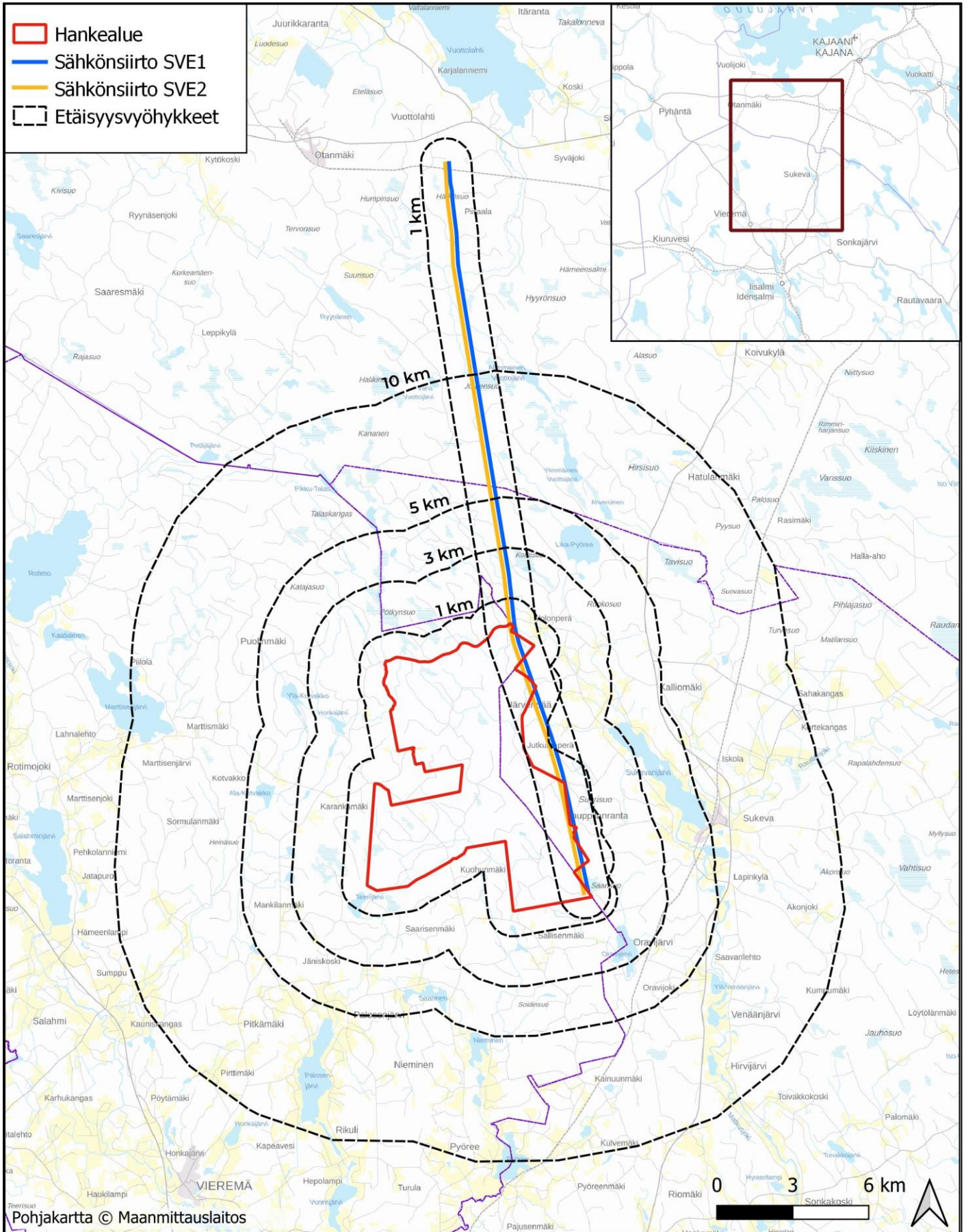
Hankeesta on käynnissä ympäristövaikutusten arviointi (YVA) -menettely. YVA-menettelyssä tarkastellaan tuulivoimapuiston osalta kolmea vaihtoehtoa:

- **Vaihtoehto 0 (VE0):** Hankkeen toteuttamatta jättäminen.
- **Vaihtoehto 1 (VE1):** Hankealueelle rakennetaan enintään 38 uutta tuulivoimalaa, joista enintään 33 Vieremälle ja viisi Sonkajärvelle.
- **Vaihtoehto 2 (VE2):** Hankealueelle rakennetaan enintään 33 uutta tuulivoimalaa, joista enintään 29 Vieremälle ja neljä Sonkajärvelle.

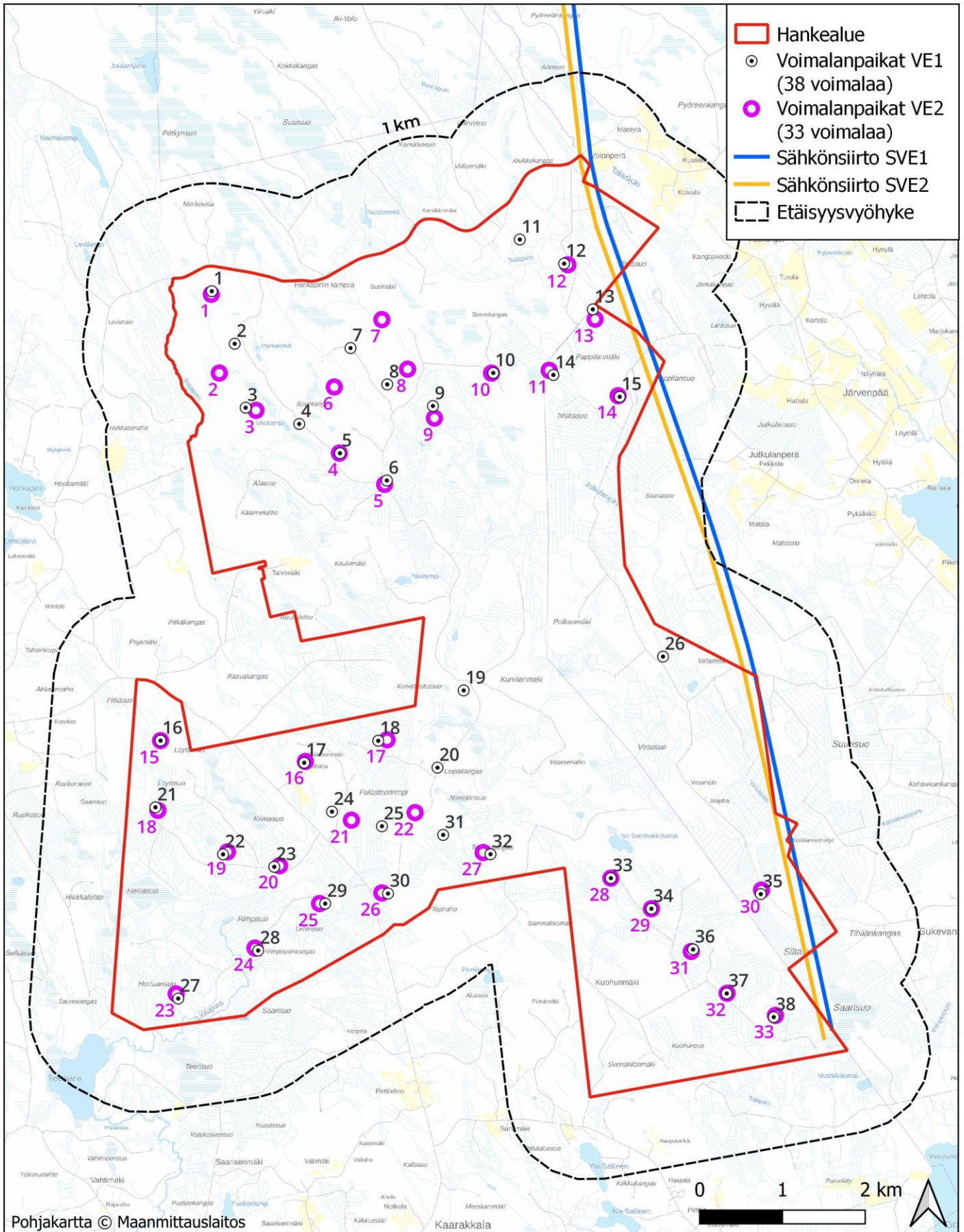
Sähkönsiirron osalta tarkastellaan kahta vaihtoehtoista toteutustapaa:

- **Sähkönsiirtoreittivaihtoehto 1 (SVE1):** Hankkeen sähkönsiirtoa varten hankealueelle rakennetaan sähköasema. Hankealueen sisäinen sähkönsiirto toteutetaan maakaapeleilla. Sähkönsiirron liityntä valtakunnalliseen sähköverkkoon tullaan toteuttamaan Vuolijoen sähköasemalle. Liityntää varten rakennetaan uusi 400 kV:n ilmajohto, joka kulkee suunnitteilla olevan Fingrid Oyj:n 400+110 kV:n Nuojuankangas-Huutokoski voimajohdon itäpuolella sen linjaa myötäillen. Niin kutsutun järvilinjan vahvistaminen huomioidaan suunnittelussa.
- **Sähkönsiirtoreittivaihtoehto 2 (SVE2):** Hankkeen sähkönsiirtoa varten hankealueelle rakennetaan sähköasema. Hankealueen sisäinen sähkönsiirto toteutetaan maakaapeleilla. Sähkönsiirron liityntä valtakunnalliseen sähköverkkoon tullaan toteuttamaan Vuolijoen sähköasemalle. Liityntää varten rakennetaan uusi 400 kV:n ilmajohto, joka kulkee Fingrid Oyj:n olemassa olevan 400 kV Vuolijoki-Alapitkä voimajohdon länsipuolella sen linjaa myötäillen.

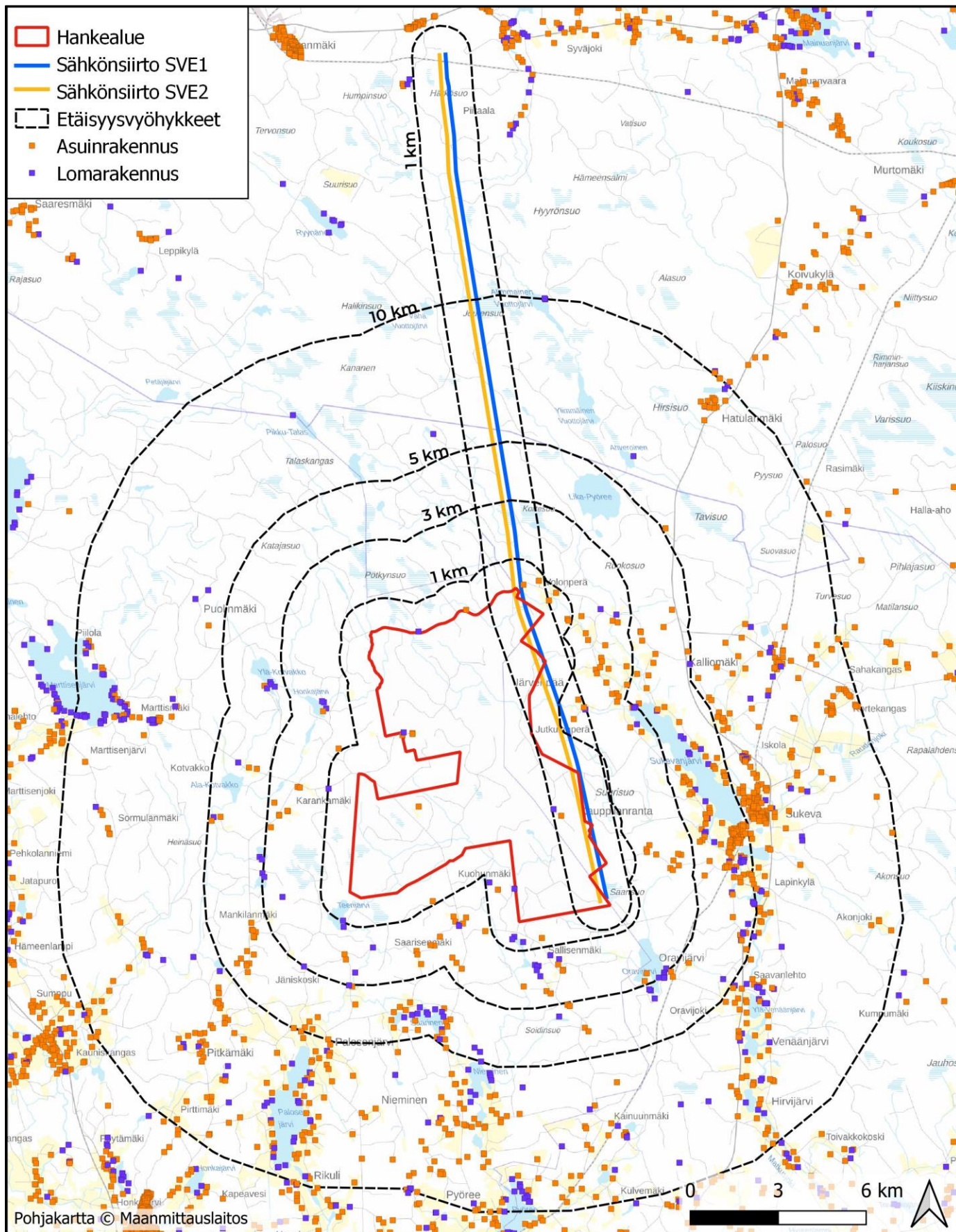
Hankealue ja sähkönsiirron vaihtoehdot on esitetty kuvassa 1. Vaihtoehtoiset voimaloiden sijainnit on esitetty kuvassa 2. Hankealueen rajausta, voimalapaikat sekä sähkönsiirtoreittien sijainnit tarkentuvat YVA-menettelyn edetessä. Lopullinen tuulivoimalamäärä voi poiketa YVAssa tarkasteltavista vaihtoehdoista, mutta on korkeintaan 38. Tuulivoimahankkeen toteutuessa sähkönsiirtoreittien vaihtoehdoista valikoituu yksi, joka tarkentuu hankesuunnittelun edetessä.



Kuva 1. Tuulivoima-alue ja vaihtoehtoiset sähkösiirtoreitit.



Kuva 2. Vaihtoehtoiset (VE1 ja VE2) voimaloiden sijainnit ja numerot



Kuva 3. Hankealueen ympäristössä sijaitsevat vakituiset ja vapaa-ajan asunnot.

# KURVILANMÄEN TUULIVOIMAHANKKEEN ASUKASKYSELY

## VASTAAJAN TAUSTATIEDOT (YMPYRÖI VASTAUS)

**1. Oletteko Kurvilanmäen tuulivoimapuiston tai sähkönsiirtoreittien lähialueen asukas, käyttäjä tai muu hankkeesta kiinnostunut?**  
(voit valita useamman vaihtoehdon)

- a) Lähialueen vakituinen asukas
- b) Lähialueen vapaa-ajan asukas
- c) Hankealueen maanomistaja
- d) Muu maanomistaja
- e) Metsästysseuran jäsen
- f) Aluetta virkistykseen säännöllisesti käyttävä
- g) Muu hankkeesta kiinnostunut

**2. Kuinka kaukana vakituinen asuntonne tai vapaa-ajan asuntonne sijaitsee suunnitellusta hankealueesta (ks. kuva 3)?**  
(Vastatkaa ensisijaisesti vakituisen asuntonne perusteella, mikäli omistatte alueella useita)

- a) Alle 3 kilometriä
- b) 3–5 kilometriä
- c) 5–10 kilometriä
- d) Yli 10 kilometriä
- e) Asun muulla paikkakunnalla
- f) En halua vastata

**3. Kuinka kaukana vakituinen asuntonne tai vapaa-ajan asuntonne sijaitsee suunnitelluista sähkönsiirtoreiteistä (ks. kuva 3)?**  
(Vastatkaa ensisijaisesti vakituisen asuntonne perusteella, mikäli omistatte alueella useita)

- g) Alle 200 metriä
- h) 200-500 metriä
- i) 500-1000 metriä
- j) Yli 1 kilometri
- k) Asun muulla paikkakunnalla
- l) En halua vastata

**4. Missä vakituinen asuntonne sijaitsee?**

- a) Sukeva
- b) Sonkajärven taajama-alueella
- c) Muualla Sonkajärven kunnan alueella
- d) Vieremän taajama-alueella
- e) Muualla Vieremän kunnan alueella
- f) Kajaani
- g) Muualla, missä: \_\_\_\_\_
- h) En halua vastata

**5. Missä vapaa-ajan asuntonne sijaitsee?**

- a) Sukevanjärven rannalla tai sen lähialueella
- b) Palosenjärven rannalla tai sen lähialueella (Saarinen, Nieminen ja Pyöree)
- c) Marttisenjärven rannalla tai sen lähialueella
- d) Oravijärven rannalla tai sen lähialueella
- e) Muualla arviolta alle 10 km päässä hankealueelta
- f) Muualla arviolta yli 10 km päässä hankealueelta
- g) En halua vastata

**6. Minkä ikäinen olette?**

- a) 18–29 vuotta
- b) 30–44 vuotta
- c) 45–64 vuotta
- d) Yli 65 vuotta

**7. Oletteko käynyt jonkin olemassa olevan tuulivoimapuiston alueella tai oletteko nähnyt tuulivoimaloita lähietäisyydeltä maastossa?**

- a) En ole
- b) Olen käynyt tuulivoimalan juurella
- c) Olen nähnyt tuulivoimaloita lähietäisyydeltä
- d) Olen nähnyt tuulivoimaloita yli kilometrien etäisyydeltä

## HANKEALUEEN NYKYINEN KÄYTTÖ

### 8. Kuinka usein (keskimäärin) te tai joku perheestänne teette alla lueteltuja asioita suunnitteilla olevan tuulivoimapuiston läheisyydessä? (ympyröikää yksi vaihtoehto jokaiselta riviltä)

	Päivittäin	Viikoittain	Kuukausittain	Vuosittain /Kausiluontoisesti	Harvemmin	En koskaan
Retkeilen tai ulkoilen alueella kesällä / lumettomaan aikaan	1	2	3	4	5	6
Retkeilen tai ulkoilen alueella talvella / lumiseen aikaan	1	2	3	4	5	6
Marjastan tai sienestän	1	2	3	4	5	6
Metsästäjän alueella	1	2	3	4	5	6
Metsänhoito, maanviljely alueella	1	2	3	4	5	6
Kalastan alueella	1	2	3	4	5	6
Käytän alueen teitä liikkumiseen	1	2	3	4	5	6
Tarkkailen ja nautin luonnosta alueella, esim. linnut, maisema	1	2	3	4	5	6
Jotain muuta, mitä? _____	1	2	3	4	5	6

### 9. Kuinka usein (keskimäärin) te tai joku perheestänne teette alla lueteltuja asioita suunniteltujen sähkönsiirtoreittien läheisyydessä? (ympyröikää yksi vaihtoehto jokaiselta riviltä)

	Päivittäin	Viikoittain	Kuukausittain	Vuosittain /Kausiluontoisesti	Harvemmin	En koskaan
Retkeilen tai ulkoilen alueella kesällä / lumettomaan aikaan	1	2	3	4	5	6
Retkeilen tai ulkoilen alueella talvella / lumiseen aikaan	1	2	3	4	5	6
Marjastan tai sienestän	1	2	3	4	5	6
Metsästäjän alueella	1	2	3	4	5	6
Metsänhoito, maanviljely alueella	1	2	3	4	5	6
Kalastan alueella	1	2	3	4	5	6
Käytän alueen teitä liikkumiseen	1	2	3	4	5	6
Tarkkailen ja nautin luonnosta alueella, esim. linnut, maisema	1	2	3	4	5	6
Jotain muuta, mitä? _____	1	2	3	4	5	6

## SUHTAUTUMINEN TUULIVOIMAAN YLEISESTI

10. Ympyröikää seuraavista väittämistä parhaiten mielipidettänne kuvaava vaihtoehto. (ympyröikää yksi vaihtoehto jokaiselta riviltä)

	Täysin samaa mieltä	Melko samaa mieltä	Ei samaa eikä eri mieltä	Melko erimieltä	Täysin erimieltä	En osaa sanoa
Kannatan tuulivoiman lisäämistä energianlähteenä Suomessa	1	2	3	4	5	6
Tuulivoima on kestävä ja se säästää luonnonvaroja	1	2	3	4	5	6
Pidän tärkeänä, että Suomi vähentää hiilidioksidipäästöjä	1	2	3	4	5	6
Pidän tärkeänä, että Suomi vähentää riippuvuutta tuontienergiasta	1	2	3	4	5	6
Olen perehtynyt tuulivoiman vaikutuksiin monipuolisesti	1	2	3	4	5	6
Luotan viranomaisten ammattitaitoon ja lakeihin, jotka ohjaavat tuulivoiman suunnittelua	1	2	3	4	5	6
Mielestäni tuulivoimaa kannattaa keskittää isoille tuotantoalueille	1	2	3	4	5	6

## ARVIOT KURVILANMÄEN TUULIVOIMAHANKKEEN VAIKUTUKSISTA

11. Miten suunnitteilla olevan tuulivoimapuiston rakentamisvaihe (kesto noin 2 vuotta) mielestänne vaikuttaisi seuraaviin asioihin omassa elinympäristössänne verrattuna nykytilanteeseen? (ympyröikää yksi vaihtoehto jokaiselta riviltä)

	Erittäin myönteisesti	Melko myönteisesti	Ei ole vaikutusta	Melko kielteisesti	Erittäin kielteisesti	En osaa sanoa
Asumisviihtyvyys (vakituinen/loma, vastaa ensisijaisesti vakituisen asunnon osalta)	1	2	3	4	5	6
Rauhallisuus	1	2	3	4	5	6
Luonnonläheisyys	1	2	3	4	5	6
Maisema	1	2	3	4	5	6
Ulkoilu- ja virkistysalueiden käyttö	1	2	3	4	5	6
Luonnon tarkkailu ja luonnosta nauttiminen	1	2	3	4	5	6
Metsästysmahdollisuudet	1	2	3	4	5	6
Sienestys ja marjastus	1	2	3	4	5	6
Maatalous tai metsätalous	1	2	3	4	5	6
Muu elinkeinon harjoittaminen	1	2	3	4	5	6
Liikenteen infra, sujuvuus ja turvallisuus	1	2	3	4	5	6
Kiinteistön arvo	1	2	3	4	5	6
Alueen arvostus	1	2	3	4	5	6



**12. Miten suunnitteilla olevan tuulivoimapuiston toimintavaihe (voimaloiden toiminta-aika n. 30-35 vuotta) mielestänne vaikuttaisi seuraaviin asioihin omassa elinympäristössänne verrattuna nykytilanteeseen?** (ympyröikää yksi vaihtoehto jokaiselta riviltä)

	Erittäin myönteisesti	Melko myönteisesti	Ei ole vaikutusta	Melko kielteisesti	Erittäin kielteisesti	En osaa sanoa
Asumisviihtyvyys (vakituinen/loma, vastaa ensisijaisesti vakituisen asunnon osalta)	1	2	3	4	5	6
Rauhallisuus	1	2	3	4	5	6
Luonnonläheisyys	1	2	3	4	5	6
Maisema	1	2	3	4	5	6
Ulkoilu- ja virkistysalueiden käyttö	1	2	3	4	5	6
Luonnon tarkkailu ja luonnosta nauttiminen	1	2	3	4	5	6
Metsästysmahdollisuudet	1	2	3	4	5	6
Sienestys ja marjastus	1	2	3	4	5	6
Maatalous tai metsätalous	1	2	3	4	5	6
Muu elinkeinon harjoittaminen	1	2	3	4	5	6
Liikenteen infra, sujuvuus ja turvallisuus	1	2	3	4	5	6
Kiinteistön arvo	1	2	3	4	5	6
Alueen arvostus	1	2	3	4	5	6

**13. Miten suunnitellut sähkönsiirtoreitit mielestänne vaikuttaisivat seuraaviin asioihin omassa elinympäristössänne verrattuna nykytilanteeseen?** (ympyröikää yksi vaihtoehto jokaiselta riviltä)

	Erittäin myönteisesti	Melko myönteisesti	Ei ole vaikutusta	Melko kielteisesti	Erittäin kielteisesti	En osaa sanoa
Asumisviihtyvyys (vakituinen/loma, vastaa ensisijaisesti vakituisen asunnon osalta)	1	2	3	4	5	6
Rauhallisuus	1	2	3	4	5	6
Luonnonläheisyys	1	2	3	4	5	6
Maisema	1	2	3	4	5	6
Ulkoilu- ja virkistysalueiden käyttö	1	2	3	4	5	6
Luonnon tarkkailu ja luonnosta nauttiminen	1	2	3	4	5	6
Metsästysmahdollisuudet	1	2	3	4	5	6
Sienestys ja marjastus	1	2	3	4	5	6
Maatalous tai metsätalous	1	2	3	4	5	6
Muu elinkeinon harjoittaminen	1	2	3	4	5	6
Liikenteen infra, sujuvuus ja turvallisuus	1	2	3	4	5	6
Kiinteistön arvo	1	2	3	4	5	6
Alueen arvostus	1	2	3	4	5	6

**14. Miten arvioitte Kurvilanmäen tuulivoimahankkeen toimintavaiheessa syntyvien seuraavien vaikutusten vaikuttavan elämäänne** (ympyröikää yksi vaihtoehto jokaiselta riviltä)

	Positiivinen	Ei vaikutusta	Siedettävä	Kielteinen	Erittäin kielteinen	En osaa sanoa
Tuulivoimaloiden näkyminen maisemassa	1	2	3	4	5	6
Vilkkumis-/varjostusefekti (esiintyy alle 2 km etäisyydellä voimalasta, kun aurinko paistaa sen takaa)	1	2	3	4	5	6
Voimalan ääni (syntyy pääosin lapojen pyörimisestä)	1	2	3	4	5	6
Lentoestevalot (vrt. korkeissa mastoissa olevat valot, yöaikaan punainen valo)	1	2	3	4	5	6

**15. Mikä olisi mielestänne Kurvilanmäen tuulivoimahankkeen merkittävin myönteinen vaikutus?**  
Mainitkaa vain yksi vaikutus.

---

**16. Mikä olisi mielestänne Kurvilanmäen tuulivoimahankkeen merkittävin kielteinen vaikutus?**  
Mainitkaa vain yksi vaikutus.

---

**17. Miten suunnitteilla olevan tuulivoimapuiston toteutuminen mielestänne vaikuttaisi seuraaviin asioihin kuntatasolla verrattuna nykytilanteeseen?** (ympyröikää yksi vaihtoehto jokaiselta riviltä)

	Erittäin myönteisesti	Melko myönteisesti	Ei ole vaikutusta	Melko kielteisesti	Erittäin kielteisesti	En osaa sanoa
Kunnan imago	1	2	3	4	5	6
Kunnan talous ja elinvoimaisuus	1	2	3	4	5	6
Kunnan palvelut	1	2	3	4	5	6
Kunnan ilmastotavoitteet	1	2	3	4	5	6
Alueen työllisyys	1	2	3	4	5	6
Matkailu, turismi	1	2	3	4	5	6
Toimeentulo- ja tulonsaantimahdollisuudet	1	2	3	4	5	6
Muuhun, mihin? _____	1	2	3	4	5	6

**SUHTAUTUMINEN KURVILANMÄEN TUULIVOIMAHANKKEESEEN**

---

**18. Miten suhtaudutte eri hankevaihtoehtoihin?** (ympyröikää yksi vaihtoehto jokaiselta riviltä)

	Myönteisesti	Melko myönteisesti	Neutraalisti	Melko kielteisesti	Kielteisesti	En osaa sanoa
Vaihtoehto 0 (VE0)	1	2	3	4	5	6
Vaihtoehto 1 (VE1)	1	2	3	4	5	6
Vaihtoehto 2 (VE2)	1	2	3	4	5	6
Sähkönsiirtoreittivaihtoehto 1 (SVE1)	1	2	3	4	5	6
Sähkönsiirtoreittivaihtoehto 2 (SVE2)	1	2	3	4	5	6

**19. Ympyröikää seuraavista väittämistä parhaiten mielipidettänne kuvaava vaihtoehto. (ympyröikää yksi vaihtoehto jokaiselta riviltä)**

	Täysin samaa mieltä	Melko samaa mieltä	Ei samaa eikä eri mieltä	Melko eri mieltä	Täysin eri mieltä	En osaa sanoa
Suunniteltava hanke on mielestäni kannatettava	1	2	3	4	5	6
Hankkeen edut ovat suuremmat kuin hankkeesta aiheutuvat haitat	1	2	3	4	5	6
Hanke on tärkeä seudun elinvoimaisuuden näkökulmasta (mm. kiinteistöverotulot)	1	2	3	4	5	6
Suunniteltava hanke ja alueen nykyinen käyttö sopivat mielestäni yhteen	1	2	3	4	5	6
Koen, että minulla on riittävästi mahdollisuuksia vaikuttaa hankkeen suunnitteluun	1	2	3	4	5	6
Teiden ja tieyhteyksien rakentaminen on hyvä asia	1	2	3	4	5	6
Alueelle sopii tuulivoima, mutta hankealueen tulisi olla suunniteltua pienempi	1	2	3	4	5	6
Tuulivoimaloiden sijaintia tulisi muuttaa	1	2	3	4	5	6
Sähkönsiirtoreittien sijaintia tulisi muuttaa	1	2	3	4	5	6

## TIETOISUUS HANKKEESTA, TIEDOTTAMINEN

**20. Oletteko saaneet tietoa suunnitteilla olevasta tuulivoimahankkeesta ennen tätä kyselyä tai osallistunut hankkeesta käytävään keskusteluun? (ympyröi valinta, voit valita useamman vaihtoehdon)**

- Olen osallistunut hankkeesta käytyyn julkiseen keskusteluun
- Olen keskustellut hankkeesta lähiympäristön asukkaiden kanssa
- Olen lukenut hanketta koskevia mielipide- tai lehtikirjoituksia
- Olen osallistunut hankkeesta järjestettyyn asukas-/yleisötilaisuuteen
- Olen lukenut hankkeesta ELY-keskuksen, Vieremän kunnan, Sonkajärven kunnan tai hankevastaavan nettisivuilta
- Olen lukenut/saanut tietoa hankkeesta muusta lähteestä
- Luen hankkeesta ensimmäisen kerran

**21. Miten haluaisitte saada lisää tietoa tuulivoimapuiston suunnittelusta, mahdollisesta rakentamisesta tai toiminnasta? (ympyröi valinta, voit valita useamman vaihtoehdon)**

- Internetistä, esim. yrityksen sivuilta
- Lehdistötiedotteilla
- Yleisötilaisuuksilla
- Muulla tavalla, miten? \_\_\_\_\_

**22. Mistä asioista haluaisitte saada lisää tietoa?** (ympyröi valinta, voit valita useamman vaihtoehdon)

- a) Tuulivoimaloista, tarkenna:
- b) Sähkönsiirtoreiteistä, tarkenna:
- c) Osallistumismahdollisuuksista, tarkenna:
- d) Hankkeen/suunnittelun etenemisestä, tarkenna:
- e) Hankkeen ympäristövaikutuksista, tarkenna:
- f) Jostain muusta, mistä:

**AVOIMET KYSYMYKSET**

---

**23. Kuvassa 2 on esitetty vaihtoehtoiset (VE1 ja VE2) tuulivoimaloiden sijainnit ja numerot. Mikäli mielestäsi joku/jotkin voimala(t) tulisi jättää rakentamatta, kirjoita voimalan numero alle. Voitte halutessanne perustella vastaustenne. (Kirjoita voimalan/voimaloiden numero(t) alle oikean vaihtoehdon kohdalle)**

**VE1** \_\_\_\_\_

**VE2** \_\_\_\_\_

**24. Kuvailkaa halutessanne suunnitellun tuulivoima-alueen tai suunniteltujen sähkönsiirtoreittien lähiympäristön nykyistä käyttöä tai merkitystä elinympäristössänne?**

**25. Täsmentäkää halutessanne näkemyksiänne tuulivoimahankkeen vaikutuksista. Miten hankkeesta mahdollisesti aiheutuvia haitallisia vaikutuksia voitaisiin estää tai vähentää? Entä miten myönteisiä vaikutuksia voitaisiin lisätä?**

**26. Mitä asioita toivoisitte erityisesti otettavan huomioon suunnitteilla olevan tuulivoimapuiston suunnittelussa ja ympäristövaikutusten arvioinnissa?**

**27. Muut kommentit hankevastaavalle ja/tai kyselyn toteuttajalle**

**Kiitos vastauksistanne!**